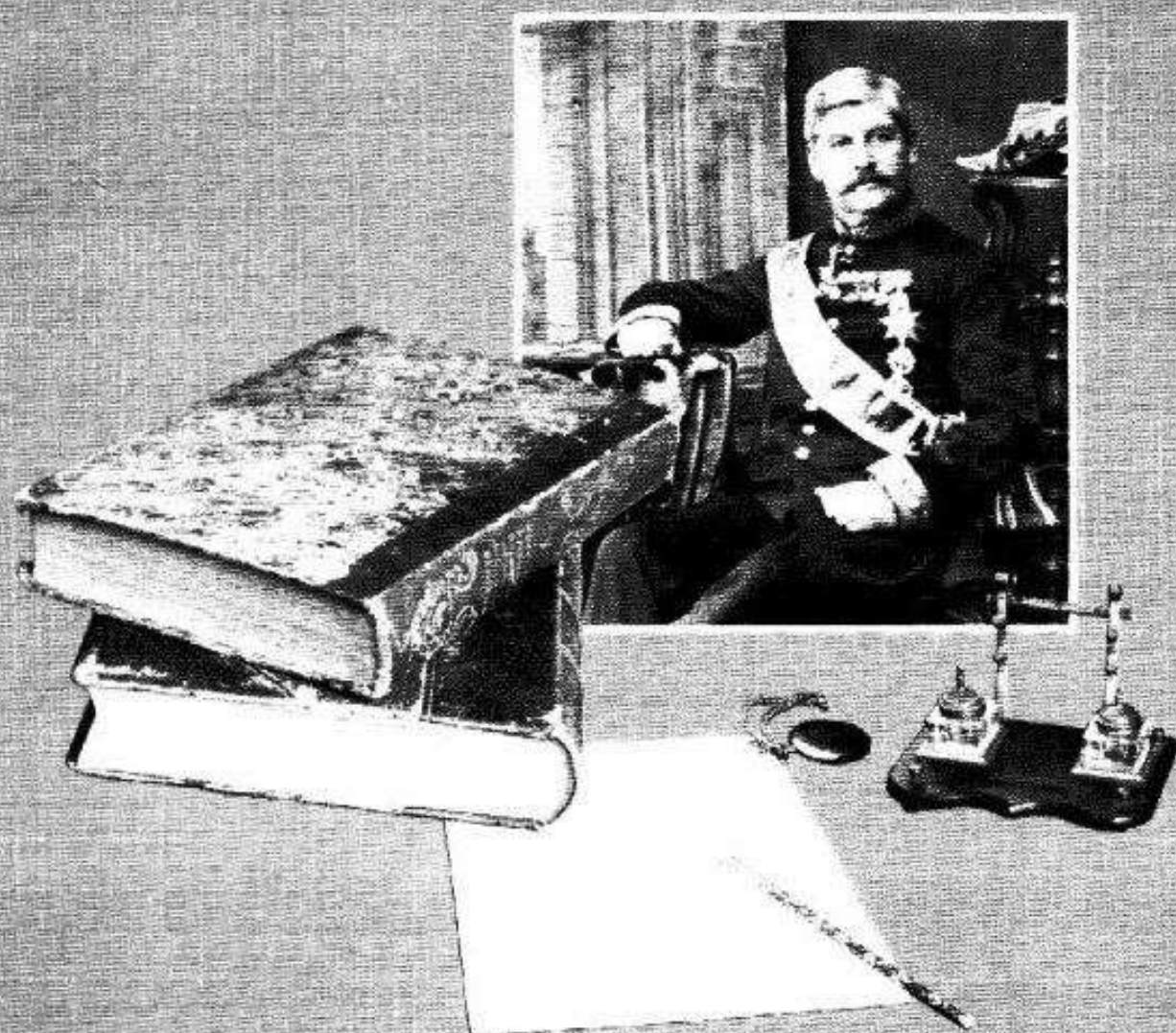


Министерство культуры и молодежной политики
Самарской области
Самарский областной историко-краеведческий
музей им. П. В. Алабина

КРАЕВЕДЧЕСКИЕ ЗАПИСКИ

Выпуск XII



Самара 2005

ФАУНА СТАРОМАЙНСКОГО ГОРОДИЩА ИМЕНЬКОВСКОЙ КУЛЬТУРЫ

Объектом исследования явились костные остатки животных, извлеченные в процессе археологических работ, проводившихся под руководством Г.И.Матвеевой в 1984-87, 1990-91 гг. на Старомайнском городище (Матвеева, 1991, 1991а, 1991б, 1993). Оно расположено в 6 км к северу от районного центра Старая Майна Ульяновской области и в 3-х км к югу от пос. Волжское (Грязнуха) на высоком мысу правого берега р. Майны недалеко от ее впадения в Волгу. Площадь городища с прилегающим селищем составляла 80000 м.²

Территория городища заселялась трижды: первый раз племенами ананьинской культуры в первой половине I тыс. до н.э., второй раз племенами именьковской культуры в V-VI вв. н.э., и в третий раз — волжскими болгарами в XI- начале XIII вв. н.э.

Исследованы находки из 3 раскопов общей площадью 2056 м.²; мощность слоя составила 80-100 см. Из собранного в процессе раскопок костного материала для анализа отбирались обладавшие большей целостностью «определимые» костные фрагменты, поэтому неопределимых костных обломков нами было встречено очень мало.

На основании шифров на костях часть из них удалось привязать к сооружениям именьковского и болгарского времени. Однако большую часть костей связать с сооружениями конкретного периода не удалось.

Разделить разновременные костные находки по их сохранности также не удалось. Характер костного материала вне сооружений оценивался по составу маркирующих слой массовых находок — фрагментов керамической посуды. На городище преобладали находки именьковской керамики, находки керамики болгар были малочисленны, но встречались по всей толще раскопа — чаще на 1 и 2 условных горизонтах. Фрагменты посуды ананьинской культуры найдены в единичных экземплярах, поэтому наличием этой выборки в слое мы пренебрегли. Почти все интерпретированные сооружения относятся к именьковской культуре. Находки из них составили 43,0%, из болгарских — 3,4% от числа костных находок из всех зафиксированных сооружений.

Установлено 16 видов и родов млекопитающих, класс птиц и класс рыб (табл. 1).

Разнообразие видов дикой фауны отражает преобладание именьковского компонента в материалах городища, т.к. для болгарских

поселений характерно очень небольшое количество диких видов (Петренко, 1984, 1998; Гасилин, 2002, наши неопубликованные данные). Немалая часть рыбных остатков (в основном, это крупные сомы и осетрообразные) найдена в именьковских же ямах-хранилищах.

Установленные виды фауны были распределены по трем хозяйственным категориям:

- 1) домашние животные;
- 2) дикие млекопитающие и птицы;
- 3) промысловая рыба.

На 1 и 2 горизонтах и в именьковских сооружениях, которых насчитано 35 — это ямы и 4 жилищных котлована, доминирует группа домашних животных. Почти во всех случаях из промысловых животных в остатках преобладает рыба, в основном, это крупные сомы и осетрообразные. Так обстоит дело и с неидентифицированными сооружениями, что дает некоторые основания причислять эти сооружения в их массе (75) к именьковскому времени.

В таблице 2 приведены суммарные данные о полноте скелета домашних копытных по объектам. Как видно из таблицы, встречаемость разных элементов скелета в местонахождении неодинакова: лучше сохранились части черепа с верхней челюстью, нижние челюсти, изолированные зубы, позвонки, ребра, фаланги, т.е. то, что либо не употреблялось при приготовлении пищи, либо многочисленно вследствие выполняемой анатомической функции. Для этих копытных различия по составу костей в слое и в сооружениях не наблюдается. Таким образом, выборочность сохранившихся костей не связана с преднамеренным отбором частей туш, и количество остатков разных домашних копытных может быть сопоставлено (табл.3).

Из таблицы видно, что довольно высокая доля остатков свиньи от 2-го горизонта к 1-му осталась без изменений. Высок процент остатков свиньи и в сооружениях. При этом пока не находит объяснения большая концентрация именно остатков свиньи в сооружениях, чем в остальном культурном слое.

С учетом вышесказанного об относительно высокой доле видов промысловой фауны в материале, составе костных находок и соотношении оставшихся их домашних копытных, в частности, доли свиньи в объектах памятника, мы приходим к выводу о том, что в остеологических сборах Старомайнского городища основной массив материала соотносится с именьковским населением. При этом

несомненно, остается неустранимая примесь материала болгарского времени, впрочем, мало искажающая общую картину.

Ниже (табл. 4, 5, 6) приводятся данные возрастного анализа остатков домашних копытных, проведенного по верхним и нижним челюстям, а также некоторым изолированным зубам в случае с остатками свиньи.

Наличие относительно большого числа челюстей с сформировавшейся зубной системой говорит о существовавшей хозяйственной специализации поселения на выращивании КРС для получения молочной продукции, МРС для обеспечения сырьем отрасли шерстоткачества, и свиней ради производства молодняка на обмен, возможно, в близлежащие селения.

С развитием экономики, по-видимому, связаны и изменения в содержании костных остатков от 2 к 1 горизонту. На фоне прежних долей остатков свиньи и лошади число костей МРС в первом горизонте Старомайнского городища превысило таковое КРС. Подобная ситуация (с приближением доли МРС к доле КРС) среди известных нам именьковских поселений сложилась для именьковского селения Бальмерское (Петренко, 1984). Но на Бальмерском селении доля костных остатков свиньи составляет всего лишь 3,2%, на Старомайском же городище процентное содержание этого вида много выше.

Среди болгарских городищ (Петренко, 1984) остатки мелкого рогатого скота количественно преобладают или близки таковым крупного рогатого скота на Биллярском и на Муромском городке (на фоне полного отсутствия свиньи).

Несколько других именьковских городищ, данные по которым мы привели суммарно (табл.3), вероятно, имели свои хозяйственные особенности, которые в данный момент не представляется возможным учесть, чтобы провести полное сравнение с исследуемым укрепленным поселением и полнее изучить своеобразие подобных памятников.

Итак, анализ костного комплекса Старомайское городище, анализ долей массовых находок домашних копытных, оценка состава их элементов скелета и возрастной структуры, проведенные с учетом стратиграфических и планиграфических данных документации памятника, позволили прийти к заключению о том, что собранный костный материал является, в основном, результатом хозяйственной деятельности именьковского населения. На поселении было развито молочное направление в разведении крупного рогатого скота, и шерстное направление в разведении овец. Продукция свиновод-

ства, возможно, была избыточна и могла использоваться в товарном обмене.

* Автор благодарен своему научному руководителю к.б.н. П.А. Косинцеву за помощь в интерпретации полученных данных.

Список источников и литературы:

- Гасилин В.В., 2002. Новое археозоологическое местонахождение - именькинский памятник селище Ош-Пандо-Нерь // Самарская Лука. № 12. С. 125–135. Самара.
- Матвеева Г.И., 1991. Отчет о раскопках Старо-Майнского городища в 1986–1987 гг. Самара.
- Матвеева Г.И., 1991а. Отчет о раскопках Старо-Майнского городища в 1990 году по открытому листу № 796. Самара.
- Матвеева Г.И., 1991б. Отчет о раскопках Старо-Майнского городища в 1991 году. Самара.
- Матвеева Г.И., 1993. Жилые и хозяйственные постройки Старо-Майнского городища // Археологические исследования в Поволжье. Самара. С. 156–183.
- Петренко А.Г., 1984. Древнее и средневековое животноводство Среднего Поволжья и Предуралья. М.
- Петренко А.Г., 1998. К истории хозяйственной деятельности населения Нижнего Прикамья I тыс. н. э. // Культуры Евразийских степей второй половины I тыс. н. э. (Вопросы хронологии). Самара. С. 198–212.

Таблица 1.
Фаунистический состав костных находок Старомайнского городища*

Вид/род	Число костей/ число особей
Заяц	17/2
Бобр речной	28/3
Барсук	4/3
Куница	7/7
Медведь бурый	38/3
Собака домашняя	32/3
Волк	1
Лисица обыкновенная	11/4
Кошка домашняя	2/1
Кабан	2/2
Свинья домашняя	669/48
Косуля сибирская	8/3
Лось	103/5
Крупный рогатый скот	806/40
Мелкий рогатый скот (всего)	807/109
Овца	75/24
Коза	10/3
Верблюд двугорбый	7/1
Лошадь домашняя	651/23
Курица домашняя	16/3
Птица	28
Рыбы (всего)	1004
Осетровые	261
Сомообразные	489
Сумма	4148

* Таблица включает и в разной мере неэтикетированный материал (без указания номера раскопа, квадрата, условного горизонта, сооружения).

Кости	Именьковские сооружения			Неидентифицируемые сооружения			Слои вне сооружений			
	С. шпиль	КРС	МРС	С. шпиль	КРС	МРС	Д. лопат	С. шпиль	КРС	МРС
Рог	0	0	0	4	4	0	0	0	0	0
Черепная	29	3	10	1	1	1	1	4	3	3
Шляпки челюстей	17	12	9	1	1	14	11	4	32	17
Отделочные зубы	30	15	27	12	20	27	43	7	53	31
Подязычная	0	0	0	0	43	20	43	30	110	181
Подбородочная	8	2	3	2	1	2	0	0	0	0
Резец	2	5	7	0	5	3	5	8	18	5
Лопатка	4	1	1	0	5	11	10	10	29	9
Целостная	1	1	3	1	5	10	6	1	10	10
Лопатка	1	1	3	0	4	7	2	8	12	20
Лопатка	2	1	1	3	1	5	8	5	10	10
Лопатка	0	0	0	2	2	1	1	5	6	5
Лопатка	2	0	0	0	1	1	1	4	0	14
Лопатка	2	0	0	0	5	3	1	5	11	7
Крестец	0	0	0	0	0	1	1	0	0	1
Берцовый	1	0	1	0	1	3	6	2	3	9
Берцовый	3	1	1	0	1	3	6	2	3	9
Нагрудный	2	0	2	1	2	1	2	4	7	15
Лопатка	0	0	6	1	4	3	3	1	6	4
Целостная	0	0	1	3	4	5	3	7	20	52
Фаланга 1	5	8	1	4	6	4	0	5	0	5
Фаланга 2	1	4	2	2	9	3	6	8	40	17
Фаланга 3	0	4	0	2	4	6	4	6	24	14
Метатарз	9	4	0	2	1	2	0	5	7	9
Метатарз	3	2	2	9	3	5	0	9	4	5
Метатарз	3	2	2	9	3	5	0	12	2	17
Всего	120	60	78	45	145	137	141	114	308	478

Именьковские сооружения, сены и профилюсы; лопатки, высти, шпильки, лопатки, высти, шпильки, лопатки, высти, шпильки. Сюда не включено число костей подложного скелета из сооружений 32. Значения в кавчках, для которых горизонты не были указаны.

Таблица 2. Номера костей домашних копытных по горизонтам

Таблица 3. Встречаемость костей домашних копытных Старомайского городища и других именьковских и болгарских поселений (Петренко, 1984)

Условные горизонты	КРС*		МРС		Свинья		Лопатка		Всего	
	%	экз.	%	экз.	%	экз.	%	экз.	%	экз.
Старомайского городища										
1.	24,2	112	35,1	162	18,2	84	22,5	104	100	462
2.	32,5	284	26,8	234	18,3	158	22,4	196	100	874
3.	19,5	34	33,3	58	20,1	35	27	47	100	174
4.	29,6	16	20,4	11	9,3	5	40,7	22	100	54
1-4.	28,5	446	29,7	465	18,2	282	23,6	369	100	1564
Именьк. соор. Старомайского городища	19,8	60	25,7	78	39,9	120**	14,9	45	100	303
Неидентиф. соор. Старомайского городища	25,5	137	26,3	141	27,0	145	21,2	114	100	537
Итого по соор.	23,5	197	26,1	219	31,5	265	18,9	159	100	840
Именьковские городища *	20,9	595	8,4	239	34,2	975	36,6	1044	100	2853
Селище	32,8	826	34,6	870	3,2	81	14,3	359	100	2136
Балимерское *	46,5	8741	47,2	8864	0	0	6,3	1182	100	1878
Биларское городище *	38,7	2597	49,5	3325	0	0	11,8	791	100	6713
Муромский городок *										7

(* - по: Петренко, 1984)

* КРС - крупный рогатый скот; МРС - мелкий рогатый скот.
 ** Сюда не включено число костей подложного скелета из сооружений 72.

Таблица 4.
Возраст забоя крупного рогатого скота

Состояние зубной системы	Возраст, мес.	Количество челюстей, экз.	
		в слое	в именковских сооружениях
М 3 есть	24-30 мес.	39	6
М 3 нет, М 2 есть	15-18 мес.	12	3
М 2 нет, М 1 есть	5-6 мес.	4	-

Таблица 5.
Возраст забоя мелкого рогатого скота

Состояние зубной системы	Возраст, мес.	Количество челюстей, экз.	
		в слое	в именковских сооружениях
М 3 есть	17-22	68	10
М 3 нет, М 2 есть	7-17	20	2
М 2 нет, М 1 есть	4-6	11	1

Таблица 6.
Возраст забоя свиньи

Состояние зубной системы	Возраст, мес.	Количество челюстей и зубов, экз.	
		в слое	в именковских сооружениях
М 3 есть	17-22	30	11
М 3 нет, М 2 есть	7-17	10	5
М 2 нет, М 1 есть	4-6	9	4

Н.А. Лифанов

ИССЛЕДОВАНИЕ СЕЛИЩА ОШ-ПАНДО-НЕРЬ И ШЕЛЕХМЕТСКОГО II МОГИЛЬНИКА В 2001-2002 гг.

Селище Ош-Пандо-Нерь и Шелехметский II курганно-грунтовой могильник расположены на первой надпойменной террасе р.Волги у южной подошвы Жигулевских гор в 1-1,5 км к западу от окраины с.Шелехметь Волжского района Самарской области на территории Национального парка «Самарская Лука». Селище вытянуто с юго-востока на северо-запад на 1 км вдоль Холодного оврага между горами Львовой с запада и Ош-Пандо-Нерь с севера и востока. Протяженность селища с юго-запада на северо-восток ограничена шириной оврага и составляет 200-300 м. Культурный слой также прослеживается у юго-восточной подошвы г.Ош-Пандо-Нерь.

Культурный слой в устье Холодного оврага был обнаружен в 1923 г. В.В.Гольмстен (Гольмстен, 1925, с. 5, 12). В 1969 г. И.Б.Васильев, обследовав участок у подножья горы, зафиксировал его как селище Ош-Пандо-Нерь I, а поселение в Холодном овраге – как селище Ош-Пандо-Нерь II. На сегодняшний день результаты многолетних исследований показывают, что они составляют единый памятник – селище Ош-Пандо-Нерь.

В 1970 и 1980-81 гг. на селище проводились раскопки под руководством Г.И.Матвеевой (Матвеева, 1975; Ключникова, Матвеева, 1985). Изучение памятника было продолжено археологами Самарского гос. университета в 1993-95 гг. Результаты работ позволили отнести селище Ош-Пандо-Нерь к памятникам именковской культуры и определить время его существования VI-VII вв. н.э.

В ходе работ на селище Ош-Пандо-Нерь в 1980 г. на его южном участке были обнаружены пять грунтовых погребений Шелехметского II могильника, разрушавшихся водомоинной (Матвеева, 1995, с.193-196). В 1993 г. были открыты еще 8 подобных захоронений (Седова, 1995, с.53-56), а в 1994 г. обнаружены и подверглись раскопкам два кургана (Багаутдинов, 1995, с.85-87), что позволило отнести памятник к разряду курганно-грунтовых могильников новинковского типа. В 1995 г. у юго-восточного подножья г.Ош-Пандо-Нерь были найдены еще 9 курганов, один из которых был раскопан в 1999 г. (Бражник и др., 2000).

В сезонах 2001-02 гг. было продолжено исследование грунтовой части Шелехметского II могильника, расположенной на южном участке селища Ош-Пандо-Нерь. Раскоп VIII был заложен между двумя «рукавами» водомоины (рис. 1).