

РОССИЙСКАЯ АКАДЕМИЯ НАУК
ИНСТИТУТ АРХЕОЛОГИИ

СЕРИЯ НАУЧНЫХ ПУБЛИКАЦИЙ

РАНЕСЛАВЯНСКИЙ МИР

АРХЕОЛОГИЯ СЛАВЯН И ИХ СОСЕДЕЙ

ВЫПУСК 7

Серия основана в 1990 г.
С.А.Плетнёвой и И.П.Русановой

Редакционная коллегия серии:
И.О.Гавритухин, Н.В.Лопатин, А.М.Обломский

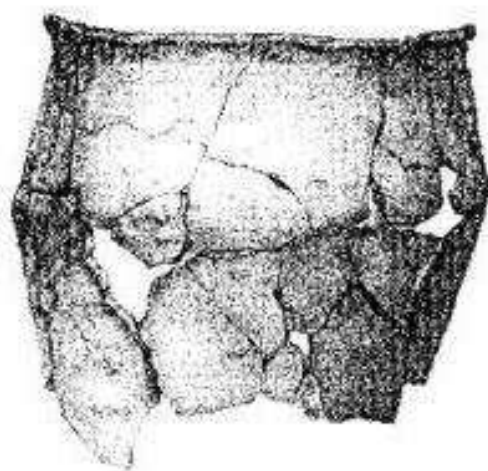
Москва 2005

РОССИЙСКАЯ АКАДЕМИЯ НАУК
ИНСТИТУТ АРХЕОЛОГИИ

САМАРСКИЙ ОБЛАСТНОЙ ИСТОРИКО-КРАЕВЕДЧЕСКИЙ
МУЗЕЙ ИМ. П.В. АЛАБИНА

Д.А. СТАШЕНКОВ

**ОСЕДЛОЕ НАСЕЛЕНИЕ
САМАРСКОГО ЛЕСОСТЕПНОГО
ПОВОЛЖЬЯ
В I-V ВВ. Н.Э.**



МОСКВА 2005

ПРИЛОЖЕНИЕ 2.

В.В. Гасилин

Фауна предыменьковских и раннеименьковских памятников лесостепного Поволжья

Собранные материалы вновь открытых памятников - Сиделькинского II селища, селища Крепость Кондурча II, оставленных пришлыми племенами - содержали и такую характерную для поселений категорию находок, как фрагменты костей животных. Их таксономическая диагностика выявила основную группу видов млекопитающих, значимых в хозяйстве: домашние копытные, а также несколько видов диких животных, остатки которых в массовых костных сборах были единичны.

Наибольшее количество костных находок (при большей вскрытой площади) собрано на раскопках Сиделькинского II селища - 2960 костей, из которых 821 определена. Однако необходимо отметить, что из раскопок 3 (в меньшей степени) и 6 Сиделькинского II селища происходят и кости диких животных, связанных с поселенческим слоем эпохи каменного века. Выборка из селища Крепость Кондурча составила 85 определенных костных фрагментов при 224 неопределимых. Сохранность по критерию фрагментарности в обоих случаях оценена как плохая. Сохранность по состоянию компактной ткани кости во всех, кроме одного, раскопах Сиделькинского II селища удовлетворительная, в раскопах селища Крепость Кондурча II и в раскопе 5 Сиделькинского II селища плохая.

Ниже приводятся результаты анализа остеологических материалов суммарно для селища Крепость Кондурча II и отдельно по раскопам, сооружениям и условным горизонтам залегания для Сиделькинского II селища.

Селище Крепость Кондурча II

Всего на двух раскопах собрано 378 костей. Определены 39 костей КРС* от 2 особей: взрослой и молодой, обе особи относятся к мелко-размерным. 15 костей принадлежали МРС - установлены 2 взрослые особи овцы. Определены 13 костей свиньи - 1 старая, мелко-размерная

особь, 17 костей лошади от 2 крупных особей - взрослой и молодой (до 1 года), 1 кость собаки.

Среди неопределимых 60 костей принадлежали крупным, 68 мелким копытным.

Недостаточность выборки не позволяет по количеству костей оценить степень участия каждого вида копытного в обеспечении продукцией древнего населения.

Сиделькинское II селище

Раскоп 2. Определены 42 кости. Рассмотрены остатки с квадратов 1, 2, 3, 5, сооружений 1, 13. Мощность костяного слоя 3 штыка (горизонта).

Сооружение 1 содержало следующие остатки: КРС - верхний коренной, МРС - диафиз плюсневой кости, свинья - неполная лопатка, лошадь - фрагмент нижней челюсти, птица - плечевая кость.

Сооружение 13. Остатки МРС - верхний коренной, фрагменты локтевой, пястной костей.

Вне сооружений отмечены кости КРС (13/2*), МРС (14/2), лошадь (3/1), свинья (2/1), лось (1/1), 1 костный фрагмент птицы (размеров вороны).

Неопределимых костей, принадлежащих млекопитающим, получено 74.

Раскоп 3. Определено 355 костных остатков. Положение костей домашних копытных в слое иллюстрирует табл. 1.

Горизонт 1. Определены 165 костей, обнаруженных на квадратах 3, 4, 6, 7, 10 - 12, 16, 17, 19 - 24, 25, 26.

Помимо домашних копытных определены остатки следующих животных: лось (2/1), собака (5/1), заяц (1/1), бобр (2/1), птица (3 кости), рыба (2 кости).

2 особи КРС были старше 24-30 месяцев, одна – моложе, 3 из 4-х особей МРС забиты в возрасте 9-12 месяцев.

Среди наиболее многочисленных костей КРС, МРС и лошади преобладают части дистальных костей конечностей и отдельные зубы и нижние челюсти. Части проксимальных костей конечностей и туловища (т.е. кости отделов туши, наиболее ценных в питании) составили соответственно 27,0 %, 19,4 % и 27,8 % от количества костных остатков каждого вида в отдельности.

Горизонт 2. Определено 165 костей. Изучены кости с квадратов 5-7, 10, 16, 17, 19-21, 24.

Кроме копытных (табл. 1) определены собака (13/2), рыба (1 кость).

Самым молодым особям в изученной выборке популяции КРС 5-18 месяцев, но встречены также взрослые и старые животные. Разброс возрастных групп МРС следующий: определены молодые особи 6-24 месяцев и 18-24 месяцев, взрослая особь старше 18-24 месяцев.

Кости отделов туши, наиболее ценных в питании, составили 9,3 %, 5,0 %, 1,4%, 0,4 % соответственно для КРС, МРС, лошади и свиньи.

Видовой состав костных остатков, обнаруженных в бровках квадратов 16 и 17, в сборах с постройки (сооружение 1) идентичен прочим фиксированным в слое материалам: КРС (7/2), МРС (9/2), свинья (1/1), лошадь (2/1), собака (1/1), птица (2/1).

Сооружение 1 содержало следующие остатки: КРС – верхний коренной зуб молодого животного, МРС – премоляр, свинья – молочный зуб.

Неопределимых костей на раскопе III оказалось 845. Количество определимых костей (356) составило 29,5 % от общего количества костей на раскопе.

Раскоп 4. Определены 36 костей. Рассмотрены костные фрагменты с квадратов 1, 2, 3, сооружения 1, подъемный материал. Мощность исследованного костеносного слоя 20 см.

КРС (11/2) – особи 1,5 и 4-х лет, МРС (8/2) – 1 особь молодая, лошадь (6/1), свинья (1/1), лось (1/1), рыба (1 кость). Найденные элементы скелета скота не имеют пищевого значения (зубы, части черепа, дистальные кости конечностей).

Не определено 38 костей.

Сооружение 1 содержало следующие остатки: КРС, – нижняя челюсть молодой особи, мо-

лочный резец, фрагмент лучевой и фаланга взрослой особи; все остатки от 2 особей, МРС – 3 верхних коренных зуба от 2-3-х особей (молодой и взрослых); лошадь – плюсневая.

Раскоп 5. В культурном слое обнаружено 424 кости, 131 из них удалось определить. Основной материал происходит из первого горизонта (98 костей) и сооружений 1 и 2. Кости обнаружены на квадратах 1-7, 10-12, 14-16, 18, 21-23, 25, 27, 31, 32, 34, 35, 43. Состояние компактной ткани костей с этого раскопа отличается низкой плотностью, близкой к меду.

Соотношение доминирующих на раскопе видов отражено в табл. 2.

КРС. 2 молодые особи 15-18 месяцев, 3 другие старше 24-30 месяцев.

МРС. 2 особи старше 18-24 месяцев, 1 особь 9-12 месяцев (?).

Свинья. Взрослая особь старше 17-22 месяцев.

Лошадь. Одна взрослая особь.

Горизонт 1 содержал также кости домашней курицы (1 кость молодой особи) и лоса (2 кости).

3 кости КРС и кость лошади найдены в бровке квадратов 2 и 3.

Сооружение 1. В заполнении найдены кости КРС (4/2) – молодая и взрослая особи, МРС 9-12 месяцев (2/1), свинья не старше 12-16 месяцев (1/1), молодая лошадь (5/1). Неопределимых фрагментов 37.

Сооружение 2. Видовой состав находок следующий: КРС (3/1), МРС старше 18-24 месяцев (7/1), свинья (3/1), лошадь (3/1). Неопределимых остатков костей 22.

Таблица 3 содержит данные о характере неопределимых остатков и отражает сохранность материала раскопа.

Раскоп 6. На определение поступило 1143 остеологических фрагмента. Установлена видовая принадлежность 257 костных остатков. Рассмотрены остатки с квадратов 1-12, 14-16, 26. Табл. 4 объединяет главные численные показатели по основным копытным.

Количество особей устанавливалось по изолированным зубам, челюстям, т.е. по фрагментам, не имевшим пищевого значения и потому сохранившимся и несущим по той же причине информацию о близком к действительности соотношении.

Единственный памятник, содержащий остатки охотничье-промысловых видов - Сиделькинское II селище. Кости диких млекопитающих (заяц, бобр, лось) составляют 5% от общего числа костей всех млекопитающих.

Аналогичная картина сложилась в отношении черняховских памятников Украины и Молдавии, где дикие виды составляли 1% всех костных остатков (Цалкин, 1964). Близки раннеименьковские материалы черняховским и по видовому составу домашних копытных.

Преобладание костей домашних животных на раннесредневековых памятниках Восточной Европы обусловлено сравнительно высоким уровнем экономического развития населения этой эпохи. Тем не менее, в отношении именьковских поселений просматривается некоторое увеличение значения охоты на поздних этапах развития культуры.

Автор благодарен к.б.н. П.А.Косинцеву (Институт экологии растений и животных УрО РАН) за помощь в подготовке данной работы.

Примечания:

* КРС - крупный рогатый скот; МРС - мелкий рогатый скот.

** Здесь и далее числа, находящиеся в числителе, означают количество костей данного вида (группы), в знаменателе - количество особей.

Список литературы:

Гасилин В.В., 2002. Новое археозоологическое местонахождение - именьковский памятник селище Ош-Пандо-Нерь // Бюллетень Самарская Лука. № 12. Самара. С. 125-135.

Гасилин В.В., 2003. Промысловая териофауна лесостепи Среднего Поволжья в голоцене // Исследования в области биологии и методики ее преподавания. Вып. 3(1). Самара: Изд-во СГПУ. С.239- 244.

Гасилин В.В., 2003а. Костные остатки животных археологического памятника Сиделькино II // Контактные зоны Евразии на рубеже эпох. Материалы археологической экспедиции СОИКМ им. П.В.Алабина и Международной конференции. Самара. С.36-39

Петренко А.Г., 1984. Древнее и средневековое животноводство Среднего Поволжья и Предуралья. М., Наука.

Петренко А.Г., 1998. К истории хозяйственной деятельности населения Нижнего Прикамья I тыс. н.э. // Культуры Евразийских степей второй половины I тыс. н.э. (вопросы хронологии). Самара. С 198 -212.

Цалкин В.И., 1964. К истории млекопитающих восточноевропейской лесостепи // Бюллетень Московского общества испытателей природы. Отдел биологический. Вып.3. М. С.25-39.

Список сокращений:

- ИИМК - Институт истории материальной культуры;
 КГПИ - Куйбышевский государственный педагогический институт;
 КОМК - Куйбышевский областной музей краеведения;
 КСИА - Краткие сообщения Института археологии АН;
 КСИИМК - Краткие сообщения Института истории материальной культуры;
 МАР - Материалы по археологии России;
 МИА - Материалы и исследования по археологии СССР;
 РАНИОН - Российская ассоциация научных институтов общественных наук;
 СА - Советская археология;
 САИ - Свод археологических источников;
 СОИКМ - Самарский областной историко-краеведческий музей им.П.В.Алабина.

Таблица 1. Распределение костей и особей домашних копытных из раскопа 3 Сиделькинского II селища по горизонтам

Штык	Животные				Всего
	КРС	МРС	Свинья	Лошадь	
	Костей/особей	Костей/особей	Костей/особей	Костей/особей	Костей/особей
1.	70/3	49/5	12/2	19/1	150/11
2.	59/3	44/5	21/3	27/2	151/13
1-2.	129/6	93/10	33/5	46/2	301/24

Таблица 2. Распределение костей и особей домашних копытных из раскопа 5 Сиделькинского II селища по горизонтам

Штык	Животные				Всего
	КРС	МРС	Свинья	Лошадь	
	Костей/особей	Костей/особей	Костей/особей	Костей/особей	Костей/особей
1.	49/5	16/3	5/1	22/1	92/10
2.	2/1	2/1	-	-	4/2

Таблица 3. Распределение неопределимых костей из раскопа 5 Сиделькинского II селища по горизонтам и сооружениям

	Крупное копытное	Мелкое копытное	Млекопитающее	Мелкие обломки	Всего
Штык 1	139	24	2	59	224
Штык 2	9	1	-	-	10
Сооружение 1	20	4	-	13	37
Сооружение 2	20	2	-	-	22
В сумме	188	31	2	72	293

Таблица 4. Распределение костей и особей домашних копытных из раскопа 6 Сиделькинского II селища по горизонтам

Штык	КРС	МРС	Свинья	Лошадь	Всего
	Костей/особей	Костей/особей	Костей/особей	Костей/особей	Костей/особей
1.	19/2	15/3	16/4	9/1	59/10
2.	15/2	17/3	7/2	7/1	46/8
3.	7/1	2/1	6/2	-	15/4
1-3.	41/5	34/7	29/8	16/2	120/22

Таблица 5. Распределение неопределимых костей из раскопа 6 Сиделькинского II селища по горизонтам

Штык	Крупное копытное	Мелкое копытное	Млекопитающее	Мелкие обломки	Всего
1.	67	38	7	48	160
2.	51	26	4	103	184
3.	42	13	-	55	110
1-3.	160	77	11	206	454

Таблица 6. Распределение костей домашних копытных из раскопов 3, 5, 6 Сиделькинского II селища по горизонтам

Штык	КРС		МРС		Свинья		Лошадь	
	Кол-во костей, экз.	Доля костей, %	Кол-во костей, экз.	Доля костей, %	Кол-во костей, экз.	Доля костей, %	Кол-во костей, экз.	Доля костей, %
1.	138	45,8	80	26,6	33	10,9	50	16,6
2.	73	36,9	63	31,8	28	14,1	34	17,1

Таблица 7. Фаунистический состав Сиделькинского II селища

Животные	Раскопы											
	2		3		4		5		6		Всего	
	экз. особи	%*	экз. особи	%*	экз. особи	%	экз. особи	%	экз. особи	%	экз. особи	%
КРС	14/3	-	137/9	38,6	15/4	-	61/9	46,6	41/5	26,6	268/30	37,3
МРС	18/4	-	103/13	29	11/3	-	27/6	20,6	34/7	22	193/33	26,9
Свинья	3/2	-	35/7	9,9	1/1	-	9/3	6,9	29/8	18,8	77/21	10,7
Лошадь	4/2	-	48/3	13,5	7/2	-	31/3	23,7	16/2	10,4	106/12	14,8
Собака	-	-	19/4	5,4	-	-	-	-	2/1	1,3	21/5	2,9
Лось	1/1	-	2/1	0,6	1/1	-	2/1	1,5	9/2	5,8	15/6	2,1
Куница	-	-	-	-	-	-	-	-	1/1	0,7	1/1	0,1
Заяц	-	-	1/1	0,3	-	-	-	-	13/4	8,4	14/5	1,9
Бобр	-	-	2/1	0,6	-	-	-	-	4/2	2,6	6/3	0,8
Птица	2/?	-	5/?	1,4	-	-	1/1	0,8	4/?	2,6	12/?	1,7
Рыба	-	-	3/?	0,8	1/1	-	-	-	1/1	0,7	5/?	0,7
<i>В сумме</i>	42	-	355	100	36	-	131	100	154	100	719	100

* Процент от числа костей

Таблица 8. Соотношение костных остатков домашних и диких животных из поселений первых веков н.э. и именьковской культуры в Самарском Поволжье

Виды	Селище Сиделькино II		Городище Лбище		Именьковские памятники Самарской Луки **	
	экз.	%	экз.	%	экз.	%
Домашние копытные	621	94,8	2982	100	1648	92,6
Дикие	34	5,2	-	-	132	7,4