

## ЖУЖЕЛИЦА ГУММЕЛЯ

*Carabus hummeli*

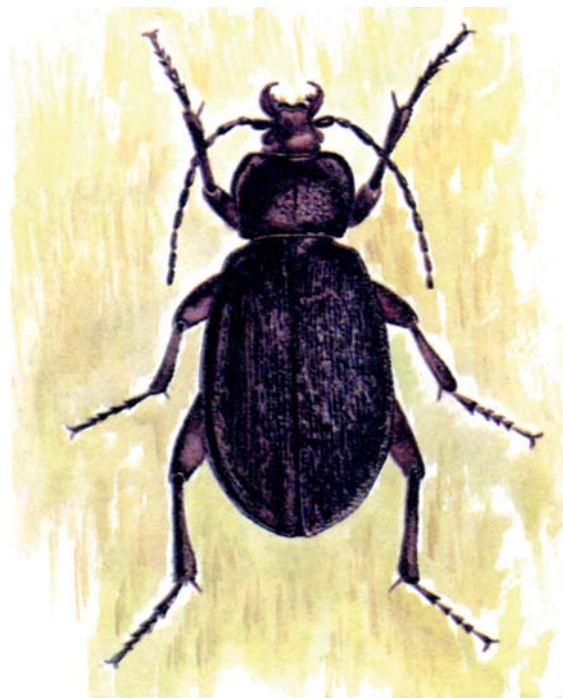
Fischer von Waldheim, 1823

Отряд Жесткокрылые  
Coleoptera

Семейство Жужелицы  
Carabidae

**Статус.** 3 категория. Редкий, локально распространённый вид.

**Морфологические признаки.** Жук длиной 24–27 мм. Тело удлинённое, чёрное с едва заметным бурым отливом. Голова чёрная, слегка матовая. Переднеспинка чёрная, блестящая, с хорошо выраженными ямками; боковой кант узкий. Надкрылья вытянутые, чёрные, блестящие, со слабым буроватым оттенком; покрыты равномерными рядами коротких бугорков. Ноги с красно-бурыми бёдрами и чёрными члениками на лапках. От встречающегося в ЯНАО близкого вида – жужелицы Геннинга *C. henningi* отличается более крупными и редкими ямками на переднеспинке, придающими ей матовый оттенок, а также более вытянутыми и уплощёнными надкрыльями. В Полярном Зауралье и на Ямале обитает подвид *C. hummeli olshvangi* Menshikov et P. Gorbunov, 1997, отличающийся от типичных жужелиц Гуммеля из Восточной Сибири практически однородной структурой и чёрной



окраской надкрылий (у номинативного подвида надкрылья, как правило, блестяще-медные, с зелёным ободком) (Kryzhanovskij et al., 1995).

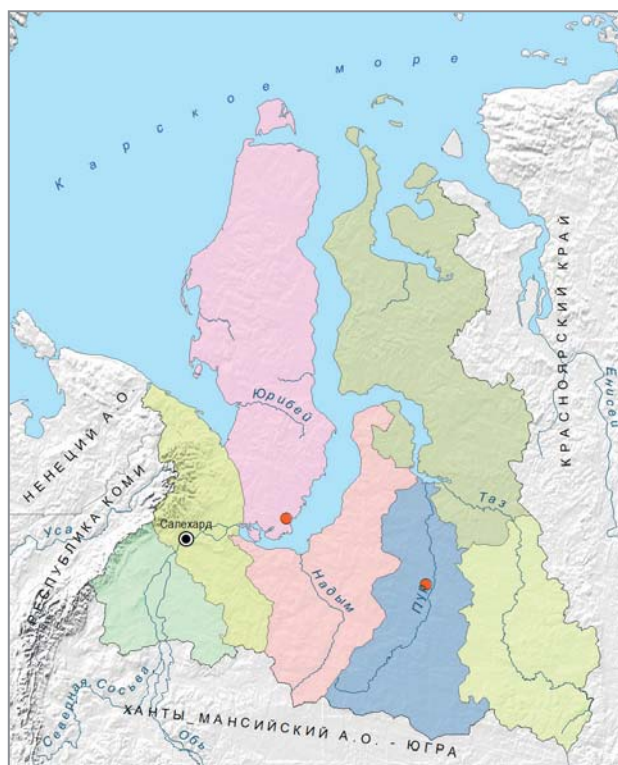
**Распространение.** Дизъюнктивный ареал охватывает всю азиатскую часть России, кроме юга Западно-Сибирской равнины; на север – до подзоны южных тундр (Kryzhanovskij et al., 1995). Вне России вид встречается в Монголии, Северо-Восточном Китае и Северной Корее (Шиленков, 1996). Приводился для бассейна р. Печоры без точного указания места (Porpius, 1910).

В ЯНАО отмечен в низовьях рек Тарчедаяхи в бассейне р. Щучьей и на самой Щучьей в 90 км ниже пос. Щучье (Андреева, Ерёмин, 1991), в долине р. Нурмаяха (Средний Ямал) (Козырев, Зиновьев, 1994). По коллекции ЗИН указывался для района оз. Ворчаты и р. Ханмей (Фридолин, 1936; Turin et al., 2003), по коллекции ИЭРиЖ известен для окрестностей г. Лабитнанги (станционар «Харп») (данные составителей).

**Численность.** Из всех локалитетов в ЯНАО известны только единичные экземпляры (Андреева, Ерёмин, 1991; Козырев, Зиновьев, 1994; данные составителей).

**Экология.** В основной части ареала – лесной вид. В ЯНАО обитает в зеленомошной кочкарной тундре (Андреева, Ерёмин, 1991; Козырев, Зиновьев, 1994). Ведёт хищный образ жизни, в природной обстановке не изучен.

**Лимитирующие факторы.** Обустройство га-



законденсатных месторождений и строительство железной дороги приводят к сокращению общей площади участков зеленомошной кочкарной тундры – типичного биотопа вида.

**Меры охраны.** Охраняется в Сынско-Войкарском заказнике.

**Составители.** Е.В. Зиновьев, П.Ю. Горбунов.