

Орнитологические наблюдения в Приморском крае в 2015 году

В.Н.Сотников, А.А.Ластухин, Ю.Н.Глущенко,
А.В.Вялков, Г.Н.Бачурин, С.Г.Мещерягина,
Ю.Б.Шибнев

Владимир Несторович Сотников. Кировский городской зоологический музей,
ул. Ленина, д. 179, г. Киров, 610007, Россия. E-mail: sotnikovkgzm@gmail.com

Альберт Аркадьевич Ластухин. Эколого-биологический центр «Караш», ул. Кооперативная, д. 4,
г. Чебоксары, 428000, Чувашская республика, Россия. E-mail: alast@mail.ru

Юрий Николаевич Глущенко. Дальневосточный федеральный университет, Школа педагогики,
ул. Некрасова, д. 35, г. Уссурийск, 692500, Россия. E-mail: yu.gluschenko@mail.ru

Андрей Витальевич Вялков. Амуру-Уссурийский Центр биоразнообразия птиц,
Владивосток, 690022, Россия. E-mail: adrem-tan@andex.ru

Геннадий Николаевич Бачурин. Научно-практический центр биоразнообразия,
ул. Мира, д. 56, г. Ирбит, 623850, Свердловская область, Россия. E-mail: ur.bagenik@mail.ru

Светлана Галимзяновна Мещерягина. Институт экологии растений и животных УрО РАН,
ул. 8 Марта, д. 202, г. Екатеринбург, 620144, Россия. E-mail: mesheryagina.sweta@yandex.ru

Юрий Борисович Шибнев. Заповедник «Кедровая Падь», ул. Заповедная, д. 1, кв. 1,
ст. Приморская, Приморский край, 692710, Россия. E-mail: shibnevy@mail.ru

Поступила в редакцию 13 марта 2016

Основной материал для данного сообщения был собран авторами в течение 2015 года в центральных и южных районах Приморского края в Спасском, Ханкайском, Черниговском, Хорольском, Михайловском и Хасанском районах, а также в Артёмовском, Уссурийском и Владивостокском городских округах. Часть собранных за это время данных уже опубликована (Вялков, Глущенко 2015; Глущенко, Сотников 2015; Глущенко и др. 2015; Ластухин 2015а,б,в; Сотников и др. 2015), а другие интересные, на наш взгляд, находки приведены ниже. Систематика и порядок размещения видов дан по: Коблик и др. 2006; с некоторыми отступлениями, связанными с собственным мнением авторов.

Малая поганка *Tachybaptus ruficollis* (Pallas, 1764). Редкий вид Приморского края, гнездовая биология которого в Приморском крае изучена слабо. На озере Лотос (Дорицени) у посёлка Хасан стайки малых поганок, численностью до 16 особей держались в период с 6 по 26 мая. Позднее на этом озере и на других, менее крупных пресноводных водоёмах, расположенных в окрестностях указанного посёлка, было обнаружено 9 гнёзд. Первое из них, которое располагалось среди редких стеблей рогоза, 27 мая содержало кладку из 4 ненасиженных яиц. Птицы у этого гнезда были очень осторожными и, несмотря на маленькие размеры водоёма, увидеть их нам не удавалось. На следующий день (28 мая) на озере Лотос в колонии чомг *Podiceps cristatus* было найдено ещё одно гнездо малой поганки с 6 яйцами. Первые яйца в

этой кладке были слегка насиженными, а последние – свежими. В гнезде, осмотренном 17 июня, была неполная кладка из 2 яиц. 20 июня было обнаружено ещё одно гнездо, в котором все 5 яиц были проклюнуты, а 22 июня оно оказалось пустым (птенцы его покинули). Ещё три гнезда, которые были обнаружены 26 июня, содержали ненасиженную кладку из 6 яиц, насиженную кладку из 7 яиц и насиженную кладку из 4 яиц. Наконец, 29 июня здесь было осмотрено два гнезда, в которых находилось по 6 слабо насиженных яиц (рис. 1).



Рис. 1. Гнездо с полной кладкой малой поганки *Tachybaptus ruficollis*.
Окрестности посёлка Хасан, 29 июня 2015. Фото В.Н.Сотникова.

Несколько севернее Хасана, в районе бухты Бойсмана, 26 июня 2015 было отмечено два выводка малой поганки, содержащие 5 птенцов в возрасте от 2 до 5 сут и 3 птенца примерно двухнедельного возраста. На водохранилище, расположенном в окрестностях села Богатырка (Уссурийский район), гнездо с кладкой из 7 ненасиженных яиц было найдено 2 июня 2015.

Размеры яиц, мм: 32.6-39.3×24.7-27.3; в среднем 37.15×26.26 ($n = 42$).
Вес, г: 12.4-14.2; в среднем 13.56 ($n = 23$).

Черношейная поганка *Podiceps nigricollis* C.L.Brehm, 1831. Не считая пару птиц, отмеченных в устье реки Илистой (Лефу) 19 мая 1928 (Шульпин 1936), которую можно считать местной, эту поганку на ве-

сеннем пролёте на Приханкайской низменности не наблюдали. Одиночная особь держалась на разливах реки Илистой в окрестностях посёлка Сибирцево 21-22 апреля 2015.

Белокрылая цапля *Ardeola bacchus* (Bonaparte, 1855). Регулярно кочующий вид Приморского края, которого регистрируют здесь начиная с XIX века (Taczanowski 1891-1893). При этом летние встречи взрослых птиц в брачном наряде позволяли высказывать предположения об их гнездовании здесь (Шульпин 1936; Воробьёв 1954; Степанян 2003; и др.), хотя никаких конкретных фактов, свидетельствующих о размножении белокрылой цапли в Приморском крае, до сих пор получено не было.

В период наших работ в 2015 году одиночки, пары и небольшие группы белокрылых цапель многократно отмечались в разных районах к югу от устья реки Раздольной. В частности, на берегу озера Лотос у посёлка Хасан пару этих цапель мы регулярно встречали с 27 мая по 18 июня. Птицы обычно держались у края сплавины и хорошо отличались друг от друга окраской: одна особь, вероятно самец, имела яркое брачное оперение, а вторая, которая оказалась самкой, была окрашена менее ярко, на голове и шее просматривались отдельные бурые перья, а на первостепенных маховых был в большей степени, чем у первой особи, распространён серый цвет. Последняя из цапель была добыта в утренние часы 18 июня. Её яичник был в активном состоянии: два фолликула были уже лопнувшими, а в яйцеводе находилось формирующееся яйцо, прошедшее шейку яйцевода и расположенное в его верхнем отделе (рис. 2). Это свидетельствует об откладке этой особью двух яиц, одно из которых, судя по всему, было отложено около 2 ч назад. Таким образом, гнездо этой самки было расположено где-то поблизости, скорее всего, в пределах территории России, хотя расстояние до границы с Северной Кореей от места добычи этого экземпляра составляет около 3 км.



Рис. 2. Яичник и яйцевод белокрылой цапли *Ardeola bacchus*, добытой 18 июня 2015 в окрестностях посёлка Хасан в 3 км от границы с Северной Кореей (стрелками указаны лопнувшие фолликулы).

Возвращаясь к окраске оперения белокрылых цапель, следует отметить, что птицы, которые держатся по две (предположительно сформированными парами), нередко имеют разную по яркости окраску оперения. Один из таких случаев приведён нами выше. В другой раз, 13 мая 2015, нами с Д.В.Коробовым встречены в окрестностях посёлка Зарубино две явно «привязанные» друг к другу особи, также имевшие значительную разницу в окраске (рис. 3).



Рис. 3. Две особи белокрылой цапли *Ardeola bacchus*, державшиеся вместе в окрестностях посёлка Зарубино. 13 мая 2015. Фото Д.В.Коробова.

В продолжение затронутой темы отметим, что осмотренная нами птица неяркой окраски с коротким хохолком и разбросанными бурыми перьями на шее, которая была добыта В.Н.Медведевым на рисовых полях у села Сосновка 24 июня 1976, также оказалась самкой; а очень яркая особь, добытая Ю.Н.Глущенко в пойме реки Спасовки у села Гайворон 23 июня 1978, оказалась самцом (его семенники достигали размеров: правый 22.3×11.2, левый 24.9×9.8 мм). На основании этих немногочисленных фактов можно высказать осторожное предположение о возможном наличии у рассматриваемого вида достаточно хорошо выраженного полового диморфизма, что, безусловно, требует проверки на массовом материале. В случае, если это предположение подтвердится, можно считать, что за первогодков в Приморском крае нередко ошибочно принимались взрослые самки этих цапель.

Египетская цапля *Bubulcus ibis coromandus* (Boddaert, 1783). Одиночную пролётную птицу наблюдали на разливах реки Иистой в окрестностях посёлка Сибирцево 23 апреля 2015. При краткосрочном посещении известной смешанной колонии цапель и больших бакланов

Phalacrocorax carbo, расположенной в устье Илистой, где египетские цапли впервые для Дальнего Востока России были найдены гнездящимися в 1999 году (Мрикот, Глущенко 2000), 30 мая 2015 было выявлено не менее 6 пар, некоторые особи которых достраивали гнёзда.



Рис. 4. Египетские цапли *Bubulcus ibis coromandus* в окрестностях посёлка Хасан.
27 мая 2015. Фото А.А.Ластухина.



Рис. 5. Средние белые цапли *Casmerodius intermedius* в окрестностях посёлка Хасан.
13 мая 2015. Фото В.Н. Сотникова.

С 6 мая 2015 группа из трёх взрослых египетских цапель держалась в окрестностях посёлка Хасан, а с середины мая до конца первой декады июня более крупную стайку этих цапель мы почти ежедневно наблюдали на сплавинных берегах озера Лотос. Число птиц в ней в разные дни варьировало от 6 до 13. Судя по окраске оперения, в составе группы были как первогодки, так и взрослые особи в полном брачном наряде, которые составляли большинство (рис. 4).

Средняя белая цапля *Casmerodius intermedius* (Wagler, 1829). Начиная с 6 мая и до конца июня 2015 года одиночек и небольшие группы этих цапель, насчитывающие до 6 особей, регулярно наблюдали на заболоченных участках территории, лежащих к югу от бассейна реки Барабашевки. Судя по окраске клюва и характеру оперения, преобладали неполовозрелые особи (рис. 5).

Желтоклювая цапля *Egretta eulophotes* (Swinhoe, 1860). Двух-трёх взрослых особей наблюдали на северо-западном берегу бухты Экспедиции в районе озера Утиное 10 и 17 июня 2015. Они кормились на илистых отмелях, обнажающихся во время отлива. Расстояние до ближайшей известной колонии этого вида, расположенной на острове Фуругельма, где в 2014 году гнездились лишь 11 пар (Шибаетов 2015), составляет около 30 км по прямой.

Китайский перепелятник *Accipiter soloensis* (Horsfield, 1822). Для бассейна озера Ханка китайский перепелятник ранее был известен по единственной находке, сделанной на Гайворонской сопке в начале июня 1970 года (Поливанова, Глущенко 1977). Крик этого ястреба был записан в горно-лесном массиве окрестностей села Грибное (Черниговский район) 2 мая 2015.



Рис. 6. Самец-первогодок китайского перепелятника *Accipiter soloensis*. Окрестности посёлка Хасан, 6 июня 2015. Фото С.Г.Мещерягиной.

Одиночный китайский перепелятник в течение дня 6 июня 2015 держался в районе нашего палаточного лагеря, расположенного немного севернее посёлка Хасан между озёрами Лотос и Заречное. Судя по окраске, это был самец-первогодок (рис. 6). Он был не пуглив, не

реагировал на две пары беспокоящихся восточных синиц *Parus minor*, при этом отмечено поедание им каких-то гусениц с ветвей деревьев.

Ястребиный сарыч *Butastur indicus* (J.F.Gmelin, 1788). В спелом смешанном лесу у села Меркушовка Черниговского района 18 мая 2015 найдено жилое гнездо этого сарыча. Небольшая гнездовая постройка размещалась на сломанной вершине липы в густой мутовке вертикальных тонких ветвей на высоте 15 м над землёй (рис. 7). Гнездо удалось осмотреть только 20 мая, когда в нём оказалось 3 слабо насиженных яйца, размерами 49.5×39.4, 49.1×39.6 и 48.5×38.9 мм. Фон скорлупы яиц грязно-белый (кремовый) без какого либо рисунка (пятен). Но в результате насиживания вся поверхность яиц была сильно загрязнена (окрашена) от сырой выстилки лотка гнезда (рис. 8).

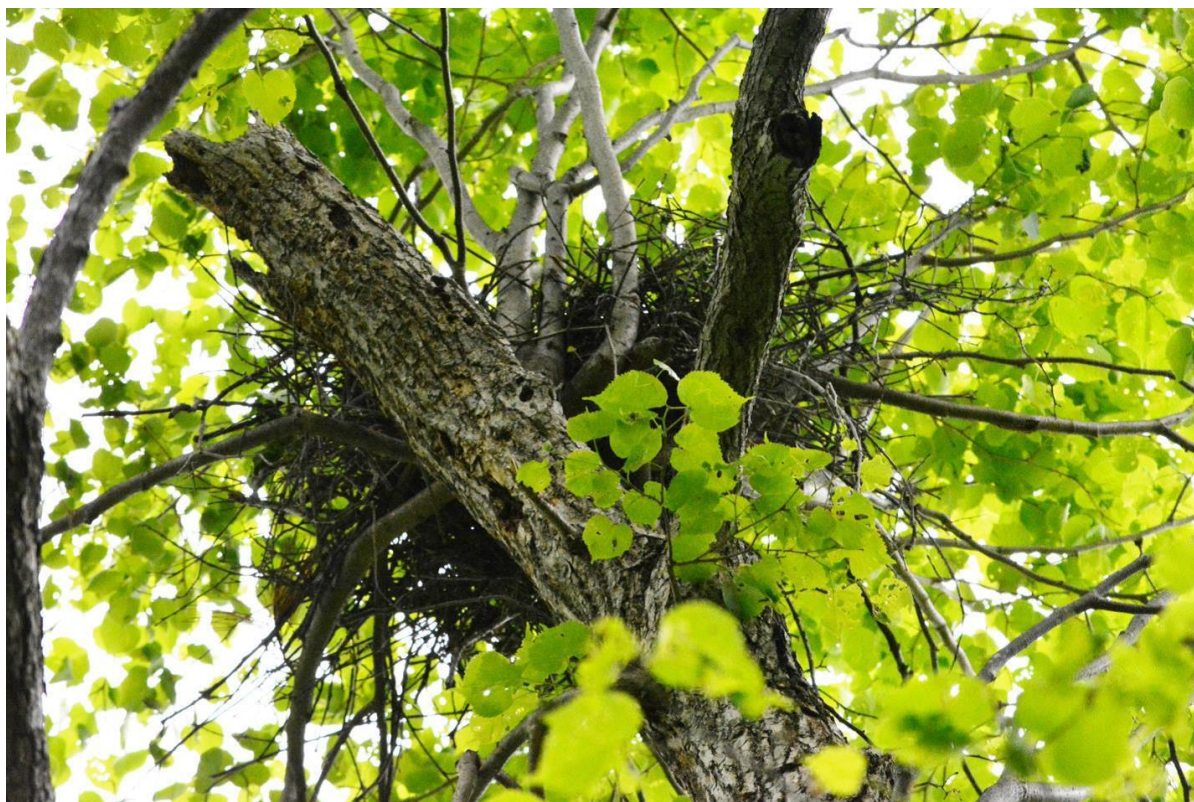


Рис. 7. Жилое гнездо ястребиного сарыча *Butastur indicus*. Окрестности села Меркушовка (Черниговский район). 18 мая 2015. Фото А.А.Ластухина.

Чёрный гриф *Aegypius monachus* (Linnaeus, 1766). Одного парящего чёрного грифа наблюдали 28 мая 2015 у посёлка Зарубино в Хасанском районе.

Амурский кобчик *Falco amurensis* Radde, 1863. В начале 2000-х годов в селе Гайворон и его окрестностях (Спасский район) амурские кобчики в большинстве случаев гнездились в старых гнёздах сорок *Pica pica*, построенных на высоких деревьях в лесу на склонах сопки. В 2015 году группировка кобчиков, состоящая из 5-6 пар, заняла старые гнёзда сорок, расположенные на невысоких ильмах узкой лесозащитной полосы, идущей вдоль автомобильной дороги Степное – Гайворон.

Гнёзда находились на высоте не более 9 м. Первое гнездо было осмотрено 24 мая (3 яйца), три других – 11 июня (3, 4 и 5 яиц). Размеры яиц, мм: 34.5-40.0×28.5-30.5, в среднем 36.30×29.53 ($n = 15$). Вес, г: 15.3-18.5, в среднем 16.83 ($n = 15$).



Рис. 8. Кладка ястребиного сарыча *Butastur indicus*.
20 мая 2015. Фото В.Н.Сотникова.

Чёрный журавль *Grus monacha* Temminck, 1835. Транзитный пролёт чёрного журавля в Приморском крае выражен крайне слабо, при этом нельзя исключить того, что он проходит в тёмное время суток. Впервые в Приморье ночной пролёт группы чёрных журавлей по их крикам был засвидетельствован Ю.Б.Шибневым (1992) в заповеднике «Кедровая Падь» 24 сентября 1990. В ночь с 23 на 24 апреля 2015 крики пролётных чёрных журавлей были записаны на разливах реки Илистой в окрестностях посёлка Сибирцево. Одиночного чёрного журавля наблюдали 11 мая 2015 на рисовых полях в окрестностях села Сосновка (Спасский район).

Погоныш-крошка *Porzana pusilla* (Pallas, 1776). На сплавинных участках небольших заболоченных водоёмов, расположенных в окрестностях посёлка Хасан, в 2015 году было найдено два гнезда погоныша-крошки. Первое обнаружено 31 мая в пучке прошлогодней осоки (глубина воды под гнездом около 60 см). Кладка была разорена: 2 пробитых яйца плавали рядом с гнездом, а 5 холодных яиц лежали в подтопленном лотке гнезда. Пара птиц держалась в районе этого гнезда, но через несколько дней она переместилась на соседний водоём, расположенный в 30-40 м от него, где 20 июня на сплавине в густых зарослях осоки было найдено их гнездо с 2 яйцами. При последующем осмотре 25 июня в гнезде находилось 6 яиц, 27 июня – 7 яиц, а 28 июня оно оказалось разорённым.

Размеры яиц, мм: 26.9-30.0×20.3-22.3, в среднем 28.41×21.40 ($n = 13$). Вес, г: 6.9-8.0, в среднем 7.35 ($n = 6$).

Красноногий погоньш *Porzana fusca* (Linnaeus, 1766). Гнездование этого погоньша было достоверно установлено только для крайнего юго-запада Приморского края (окрестности посёлка Рязановка), где этих птиц наблюдали 18 августа 1989, 24 июня и 18 августа 1990, а 2 июля 1990 был обнаружен выводок птенцов (Назаров и др. 1996). Характерное токование самца мы услышали 27 мая 2015 на берегу небольшого заболоченного водоёма, расположенного на окраине посёлка Хасан. Проигрывание диктофонной записи голоса этой птицы спровоцировало её на активный отклик: погоньш стал беспокоиться и приближаться к источнику звука. При обследовании этого места погоньш перебегал по сплаvine между осоковых кочек и дважды взлетал в 5-10 м от человека, что позволило хорошо его рассмотреть. На следующий день птица на этом участке отсутствовала (молчала), а её поиски не дали результата. Второй раз погоньш был вспугнут 13 июля из густых зарослей осоки, образующих высокий кочкарник на западном берегу озера, расположенного у железнодорожного вокзала посёлка Хасан. Птица пролетела низко над осокой, опустилась на илистую отмель и, пробежав по ней 6-7 м, скрылась в зарослях. Столь длительное пребывание этих птиц на ограниченной территории позволяет нам предполагать гнездование этого вида в указанном районе.

Морской зуёк *Charadrius alexandrinus* Linnaeus, 1758. Фенология гнездования морского зуйка в Приморском крае изучена недостаточно, при этом наиболее ранняя встреча пуховичка (в возрасте около 3 сут) отмечена 17 мая 2014 (Глушченко, Коробов 2014). На морском побережье в районе урочища Голубиный утёс в Хасанском районе уже 7 мая нами были найдены два выводка пуховых птенцов 1-2 сут возраста. Тут же найдено гнездо с 6 яйцом (вероятно, повторная кладка).

Скальный голубь *Columba rupestris* Pallas, 1811. В последние десятилетия в Приморском крае наблюдается синантропизация скальных голубей. Например, в Хасанском районе они практически полностью исчезли из «диких» местообитаний на приморских скалах, но стали весьма обычными в населённых пунктах, в частности, в посёлке Хасан, где гнездятся на чердаках жилых домов и на перекрытиях технологических зданий. На бетонной балке заброшенного ангара 14 мая 2015 осмотрено два гнезда, расположенных на расстоянии всего 40 см друг от друга. В одном из них сидели два больших оперяющихся птенца, а в другом самка насиживала кладку из 2 яиц.

На участке автомобильной трассы Благодатное – Нестеровка – Жариково – Новоселище в пределах Хорольского и Ханкайского районов 3 мая были осмотрены все железобетонные мосты. На перекрытиях четырёх из них были обнаружены гнёзда скалистых голубей (рис. 9), а

также встречены слётки. Некоторые гнёзда только строились (вероятно, второй цикл размножения), а в других находились кладки, содержащие 1-2 яйца разной степени насиженности (от свежих до сильно насиженных). Размеры яиц, мм: 34.3-38.1×25.9-27.8, в среднем 36.26×27.05 ($n = 8$). Вес яиц, г: 10.7-15.6, в среднем 13.68 ($n = 8$).



Рис. 9. Гнездо с птенцами скального голубя *Columba rupestris* на опоре железобетонного моста. 3 мая 2015. Фото А.А.Ластухина.

Севернее Хасанского района, несмотря на синантропизацию этого голубя, некоторые птицы продолжают гнездиться в естественных местообитаниях. В частности, 11 апреля 2015 среди скальных выходов в окрестностях села Монакино (Уссурийский район) на участке длиной 1.5 км держалось не менее 3 пар, и было обнаружено 2 пустых гнезда.

До настоящего времени, насколько нам известно, в крупнейших мировых базах данных голосов птиц, песни этого вида не было. Поэтому приводим здесь нашу запись полной токовой песни самца у гнезда, записанной 3 мая 2015 у моста через реку Козловку. Нижний край несущей частоты диапазона находится на уровне 200, а верхний – 850 Гц. Далее выше идут гармоники (рис. 10).

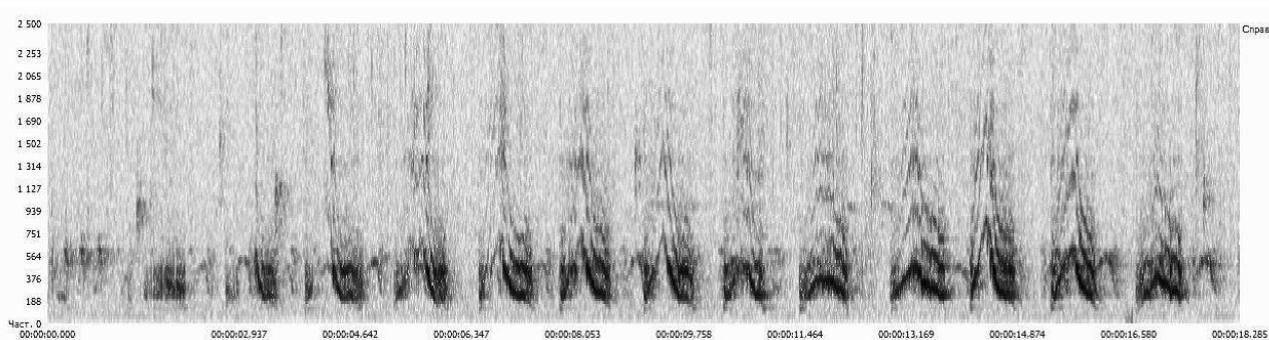


Рис. 10. Сонограмма токовой песни самца скального голубя *Columba rupestris*. Юго-запад Приморского края, 3 мая 2015. Запись А.А.Ластухина.

Темп исполнения фразы песни скального голубя состоит из 13 слогов, выдаваемых за 17 с и звучащих как «Уу-мру-- Уу-мру-- Уу-мру-- Уу-мру-- Уу-мру-- Уу-мру...», а самка отвечает в такт песне «Мруу-- Мруу-- Мруу-- Мруу—Мруу...».

Рыжебрюхий дятел *Dendrocopos hyperythrus* (Vigors, 1831). Пролётная особь, предположительно самка, встречена в посёлке Хасан 28 мая 2015. Птица прилетела со стороны моря (с востока), посидела несколько секунд на одиночной осине и улетела в западном направлении. В более ранние даты в 2015 году на крайнем юго-западе Приморья этих дятлов отмечали многократно: в бухте Спасения самку отметили 15 мая; на острове Большой Пелис одиночных самцов ежедневно регистрировали с 17 по 19 мая (Глуценко, Коробов 2015); в бухте Алеут 4 особи (пару и 2 самцов) наблюдали 17 мая (Бурковский, Тиунов 2015).

Деревенская ласточка *Hirundo rustica* Linnaeus, 1758. В Приморском крае в типичном случае гнездится подвид *H. r. gutturalis* Scopoli, 1786. Один пролётный экземпляр молодого самца, добытый 3 сентября 1977 в Лучегорском районе у посёлка Федосьевка (коллекция Зоомузея Московского университета), оказался фенотипически чистым *H. r. tytleri* Jerdon, 1864 (Я.А.Редькин, устн. сообщ.). Взрослый самец данного подвида был добыт в окрестностях посёлка Хасан 2 июня 1977 (Пекло 2012). Начиная с 2010 года во Владивостоке неоднократно регистрировали деревенских ласточек, которые, судя по окраске вентральной стороны тела, относились к *H. r. tytleri*, либо были промежуточными между двумя выше упомянутыми подвидами, что легло в основу выдвинутой гипотезы о происходящей в настоящее время интрогрессии генов восточносибирской *H. r. tytleri* в типичную для Приморья форму *H. r. gutturalis* (Назаренко и др., 2016).



Рис. 11. Типичный по окраске экземпляр деревенской ласточки подвида *Hirundo rustica gutturalis* из Приморского края (1) и экземпляр подвида *H. r. tytleri*, добытый в окрестностях посёлка Хасан 13 июля 2015.

Согласно нашим наблюдениям в начале июля 2015 года, на окраине посёлка Хасан появилась пара деревенских ласточек, явно отличавшихся по ярко-рыжей окраске нижней стороны тела от множества других особей этого вида, гнездившихся в строениях местного фермерского хозяйства. Эта пара активно обследовала доступные помещения для устройства гнезда. Самец из этой пары был добыт 13 июля и оказался типичным *H. r. tytleri* (рис. 11). Правильность определения подвида была подтверждена Я.А.Редькиным.

Клинохвостый сорокопут *Lanius sphenocercus* Cabanis, 1873. В Приморском крае численность этого сорокопута в течение последних 50 лет значительно сократилась. На окраине посёлка Хасан в небольшой куртине деревьев и кустов 13 мая 2015 найдено гнездо, которое было построено на клёне на высоте 3 м над землёй. В нём находились 4 недавно вылупившихся птенца и 3 проклюнутых яйца. Все птенцы отличались размерами (возрастом), что указывает на начало насиживания с появления в гнезде первого или второго яйца. При следующем посещении это гнездо оказалось разорено, вероятно, многочисленными здесь обыкновенными сороками *Pica pica*. В 150 м от него 27 мая было найдено новое гнездо данной пары, построенное на одиночном кусте боярышника на высоте около 2 м. Самка насиживала кладку, состоящую из 6 яиц. Размеры яиц, мм: 26.9-29.2×19.1-20.0, в среднем 27.75×19.58 ($n = 6$). Вес яиц, г: 5.0-6.1, в среднем 5.40 ($n = 6$).

В окрестностях села Монакино 11 апреля 2015 в редком строчном дубняке, расположенном среди большого кукурузного поля, было обнаружено полностью построенное гнездо, размещённое в мутовке монгольского дуба на высоте 4.5 м над землёй, но ещё без кладки. Следует отметить, что в течение целого ряда предыдущих лет, по нашим данным, здесь обычно держалось 3-4 пары клинохвостых сорокопутов.

Малый скворец *Sturnia sturnina* (Pallas, 1776). В Приморском крае этот скворец распространён довольно широко, но его гнездовая биология изучена слабо. В 2015 году нами были изготовлены и развешены скворечники в посёлке Сибирцево Черниговского района (8 штук) и в посёлке Хасан (7 штук). В Хасане малые скворцы заняли 2 скворечника, а в Сибирцево – 5. Полные кладки содержали от 4 до 6, в среднем 4.7 яйца ($n = 7$). В посёлке Хасан 7 июня в одном гнезде яйца были ещё слабо насижены, а в другом оказались уже проклюнутыми. В посёлке Сибирцево 10 июня в 4 гнёздах находились сильно насиженные кладки, а в пятом начиналось вылупление птенцов. Размеры яиц, мм: 22.9-27.5×16.8-18.9, в среднем 25.27×17.73 ($n = 23$).

Краснощёкий скворец *Sturnia philippensis* (J.R. Forster, 1781). Из-за локального распространения гнездовая биология краснощёкого скворца в Приморском крае изучена ещё слабее, чем у малого. В 2015 году в посёлке Хасан эти скворцы заняли 3 из 7 скворечников, разве-

шенных нами вдоль железнодорожного полотна. Одна полная кладка содержала 4 яйца, и две – по 6 яиц. При осмотре этих гнёзд 7 июня оказалось, что кладка из 4 яиц была насижена слабо, в другом гнезде яйца были насижены сильнее, а в последнем гнезде уже начиналось вылупление птенцов. Размеры яиц, мм: 24.3-27.8×17.8-19.5, в среднем 25.3×18.3 ($n = 16$).

Шелковистый скворец *Sturnus sericeus* J.F. Gmelin 1789. Редкий залётный вид, который, согласно литературным сведениям, 7 раз отмечен в Приморском крае в период с 2011 по 2015 год (Глущенко и др. 2012; Елсуков и др. 2014; Шохрин 2014, 2015). Одиночный самец шелковистого скворца встречен нами 14 мая 2015 на окраине посёлка Хасан. Птица сидела на проводе ЛЭП, а затем улетела в центр посёлка. Дальнейшие поиски в посёлке и его окрестностях результата не дали.

Рыжеухий бюльбюль *Microscelis amaurotis* (Temminck, 1830). Две особи, кормившиеся плодами краснопузырника *Celastrus* sp., встречены около усадьбы заповедника «Кедровая Падь» 14 декабря 2015.

Короткохвостка *Urosphena squameiceps* (Swinhoe, 1863). Несмотря на обычность и даже многочисленность короткохвостки, найти её гнездо очень трудно. Одно гнездо нам удалось разыскать 20 мая 2015 в окрестностях села Меркушовка Черниговского района (рис. 12). Оно имело вид чашечки и располагалось в нише между корней в основании высокой липы. В гнезде находилось 6 сильно насиженных яиц, размеры которых, мм: 16.3-16.6×12.3-12.8; в среднем 16.48×12.52. Птица насиживала очень плотно, не покидая гнезда всё то время, пока люди ходили рядом более часа, а порой стояли в 10-20 см от него.



Рис. 12. Гнездо короткохвостки *Urosphena squameiceps*. Окрестности села Меркушовка. Черниговский район. 20 мая 2015. Фото В.Н.Сотникова.

Тростниковая сутора *Paradoxornis heudei* David, 1872. Впервые на крайнем юго-западе Приморского края данный вид был встречен 21 мая 2014 на одной из восточных окраин залива Голубиный (Глущенко, Коробов 2014). Две пары тростниковых сutor наблюдались нами 1 июня 2015 в нескольких километрах от места прежней встречи. Птицы перемещались по узкой полосе прибрежных тростников. В сходной станции близ указанного места одну тростниковую сутору мы видели 19 июня 2015. Поведение птиц указывало на вероятность гнездования этого вида на юге Хасанского района.

Несколько севернее, в окрестностях полуострова Де-Фриза, группа из 5 тростниковых сutor (взрослых и молодых, вероятно, представлявших собой выводок), отмечена 6 сентября 2015. В этом же районе стайка более чем из 15 особей встречена 10 августа 2014, при этом одна пара ещё докармливала слётков. 18-19 августа 2014 стайку, состоящую примерно из 10 особей, мы зарегистрировали в узкой полоске тростниковых зарослей в бухте Бойсмана. Таким образом, становится всё более очевидным тот факт, что тростниковая сутора в Приморском крае сейчас активно расселяется к югу от ранее известных мест гнездования.



Рис. 13. Размещение дупел косматого поползня *Sitta villosa* на сосне густоцветковой (А – указано стрелкой) и на дубе монгольском (Б). Верховья реки Илистой. 29 апреля 2015. Фото В.Н.Сотникова.

Косматый поползень *Sitta villosa* J.Verreaux, 1865. Для привлечения косматых поползней на гнездование на правом берегу Илистой в окрестностях села Отрадное в Михайловском районе в марте 2015 года М.В.Погибой были развешены 8 синичников. Их проверка 26-28 апреля показала, что ни в одном из них поползни не загнездились, хотя

на этом участке присутствовали 3-4 пары косматых поползней. Наблюдая за ними, нам удалось найти два гнезда, устроенных в естественных дуплах. Одно располагалось в дупле, выдолбленном на вершине сухой (трухлявой) сосны густоцветковой *Pinus densiflora* на высоте 10 м над землёй (рис. 13А). Это гнездо удалось осмотреть только 29 апреля: диаметр его летка составил 24 мм, диаметр полости дупла 85 мм, высота полости – 160 мм. Дно дупла было выстлано чешуйками сосновой коры, а поверх этого слоя находилось массивное гнездо, состоящее из тонких лубяных волокон, а лоток был выстлан шерстью зайца-беляка *Lepus timidus*, сибирской косули *Capreolus pygargus* и перьями большешкуловой вороны *Corvus macrorhynchos*. В лотке гнезда диаметром 55 мм и глубиной 35 мм лежали 7 ненасиженных яиц (рис. 14). Размеры яиц, мм: 15.4-15.8×12.3-12.6, в среднем 15.49×12.41 ($n = 7$). Вес яиц, г: 1.2-1.3, в среднем 1.24 ($n = 7$).



Рис. 14. Гнездо с кладкой косматого поползня *Sitta villosa*.
Верховья реки Илистой. 29 апреля 2015. Фото В.Н.Сотникова.

Второе дупло косматого поползня найдено вблизи первого, но ниже по склону в разреженном дубняке. Дупло располагалось на конце толстого сука (ответвления ствола) трухлявого дуба монгольского *Quercus mongolica* на высоте 7 м над землёй (рис. 13Б). Самец активно пел на занятом участке, а самка лишь изредка залезала в дупло, а в основном отсутствовала на этом участке (была вне поля нашего зрения) по нескольку часов. Судя по всему, в гнезде была незаконченная кладка.

Большой черноголовый дубонос *Eophona personata* (Temminck et Schlegel, 1848). Обычно эти дубоносы устраивают гнезда на большой высоте и потому труднодоступны (Омелько 1963; Панов 1973; наши данные). Прежде лишь однажды в низовьях Бикина было обнаружено гнездо, расположенное всего в 1 м над землёй (Пукинский 2003). В окрестностях села Меркушовка 19 мая 2015 мы нашли гнездо большого черноголового дубоноса, построенное на высоте 1.3 м от земли. Оно располагалось на горизонтальной ветке куста в сгущении мелких веточек и по характеру размещения больше походило на гнездо какого-нибудь дрозда. Диаметр гнезда составил 13 см, высота 9 см, диаметр лотка 8 см, а его глубина – 5.5 см. Повторно гнездо осмотрено 24 мая, и в нём оказалось 5 яиц (рис. 15). Размеры яиц, мм: 27.1-28.7×19.6-20.0, в среднем 27.76×19.80 ($n = 5$). Вес яиц, г: 5.5-5.7, в среднем 5.62 ($n = 5$).



Рис. 15. Гнездо большого черноголового дубоноса *Eophona personata*. Приморский край, Черниговский район, окрестности села Меркушовка. 19 мая 2015. Фото Д.В.Коробова.

Обыкновенная овсянка *Emberiza citrinella* Linnaeus, 1758. Основной ареал этой овсянки простирается от Западной Европы до Байкала (Степанян 2003). Для Японских островов известно 9 встреч данного вида (Check-List... 2012). Известны неоднократные залёты и в Южную Корею (Mooges, Kim 2014). В то же время на русском Дальнем Востоке обыкновенную овсянку наблюдали единственный раз в Сихотэ-Алинском заповеднике в бухте Благодатная 30 октября 1986 (Елсуков, 1999). Между тем, 29 мая 2015 в окрестностях села Ясное (пригород го-

рода Артём) нам удалось записать одну, но хорошего качества песню обыкновенной овсянки. При анализе видовой принадлежности выяснилось, что аналогичная по структуре песня выявлена у *E. citrinella* в Польше 7 марта 2014, запись Петра Щипински (Piotr Szczypinski, ХС169270). Как видно из сонограмм (рис. 16), песня в обоих случаях была однотипной, без протяжки, и состояла из 9 нот, длящихся примерно 1 с. Диапазон от 3300 до 7800 Гц.

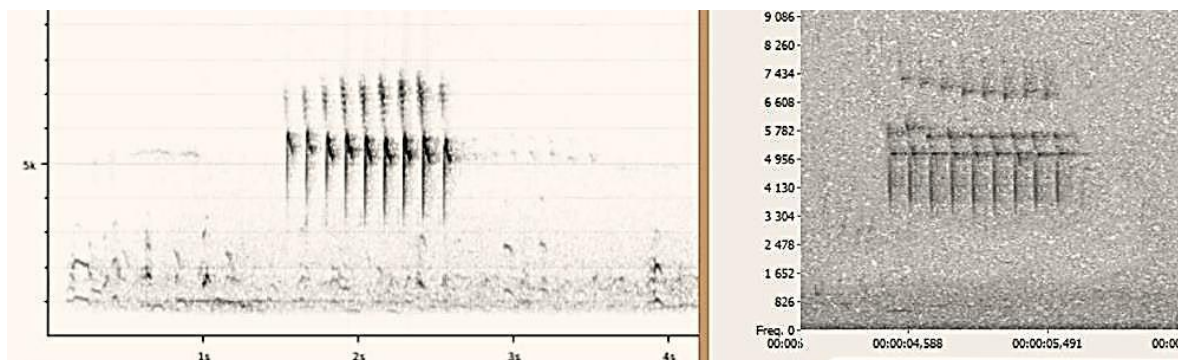


Рис. 16. Сонограмма песни обыкновенной овсянки *Emberiza citrinella*: слева – из Польши (запись Piotr Szczypinski); справа – из Приморья (запись А.А.Ластухина).

По новейшим данным у обыкновенной овсянки выделено 15 основных типов песни (Petrusková *et al.* 2014). Записанный нами напев можно отнести к типу «В» без финальной второй части (протяжки). Несмотря на некоторые его отличия от типичной песни обыкновенной овсянки, подобного типа песни у белошапочной овсянки *Emberiza leucoserphala* не выявлено (Рубцов 2007). На этом основании мы можем констатировать вторую регистрацию залёта обыкновенной овсянки в Приморский край за последние 40 лет.

Рыжешейная овсянка *Schoeniclus yessoensis* (Swinhoe, 1874). В случае успешного гнездования эта овсянка имеет две кладки в году, и её репродуктивный сезон длится с середины мая по середину августа (Назаров 2004). На приморской заболоченной равнине в окрестностях посёлка Хасан в период с 21 по 25 мая 2014 мы обнаружили 8 гнёзд первого цикла размножения, содержащих неполные либо ненасиженные кладки. 27 июня 2015 было осмотрено три гнезда второго цикла размножения. В первом из них находилось 5 слабо насиженных яиц, во втором 5 яиц, 4 из которых оказались болтунами, а в третьем – 3 яйца (незавершённая кладка). Размеры яиц, мм: 15.3-18.9×13.6-14.8; в среднем 17.60×14.15 ($n = 46$). Вес яиц, г: 1.6-2.2; в среднем 1.86 ($n = 46$).

Обычно рыжешейные овсянки строят гнёзда из сухих стеблей и листьев травянистых растений. Однако в лотке одного из найденных нами гнёзд было довольно много шерсти.

Авторы выражают благодарность Я.А.Редькину за консультации по вопросам подвидовой систематики некоторых птиц, а также М.В.Погибе, А.В.Коньшину, Е.А.Ашихмину и Ю.И.Глушаку за всестороннюю помощь при проведении экспедиционных работ.

Литература

- Бурковский О.А., Тиунов И.М. 2015. О взаимоотношениях большого пёстрого *Dendrocopos major* и рыжебрюхого *D. hyperythrus* дятлов на юге Приморского края // *Рус. орнитол. журн.* **24** (1189): 3295-3299.
- Воробьёв К.А. 1954. *Птицы Уссурийского края*. М.: 1-360.
- Вялков А.В., Глущенко Ю.Н. 2015. Новые встречи редких видов куликов в Приморском крае // *Рус. орнитол. журн.* **24** (1173): 2743-2749.
- Глущенко Ю.Н., Кальницкая И.Н., Катин И.О., Коробов Д.В., Лю Хуа Цзинь. 2012. Фаунистические заметки по птицам Приморского края и прилежащих территорий Северо-Восточного Китая // *Дальневост. орнитол. журн.* **3**: 53-60.
- Глущенко Ю.Н., Коробов Д.В. 2014. Авифаунистические исследования на крайнем юго-западе Приморского края весной 2014 г. // *Животный и растительный мир Дальнего Востока* **2** (22): 6-14.
- Глущенко Ю.Н., Коробов Д.В. 2015. Новые данные к изучению орнитофауны Дальневосточного морского заповедника // *Биота и среда заповедников Дальнего Востока*. Владивосток, **5**: 22-45.
- Глущенко Ю.Н., Сотников В.Н. 2015. Первая находка гнёзд белогрудого погоньша *Amurornis phoenicurus* на территории России // *Рус. орнитол. журн.* **24** (1193): 3433-3439.
- Глущенко Ю.Н., Сотников В.Н., Балацкий Н.Н. 2015. Новые материалы к изучению японского сверчка *Locustella pryeri* на крайнем юго-западе Приморского края // *Рус. орнитол. журн.* **24** (1192): 3415-3423.
- Елсуков С.В. 1999. Птицы // *Кадастр позвоночных животных Сихотэ-Алинского заповедника и северного Приморья. Аннотированные списки видов*. Владивосток: 29-74.
- Елсуков С.В., Микуелль М.П., Сутырина С.В. 2014. О новых случаях залёта шелковистого скворца *Sturnus sericeus* в Приморский край // *Рус. орнитол. журн.* **23** (1008): 1743-1745.
- Коблик Е.А., Редькин Я.А., Архипов В.Ю. 2006. *Список птиц Российской Федерации*. М.: 1-281.
- Ластухин А.А. 2015а. Запись необычной песни кукушки из Южного Приморья // *Рус. орнитол. журн.* **24** (1194): 3472-3473.
- Ластухин А.А. 2015б. Необычно ранние весенние регистрации японского зелёного голубя *Treeron sieboldii* и сибирской пестрогрудки *Tribura tacsanowskia* в Южном Приморье // *Рус. орнитол. журн.* **24** (1210): 3981-3984.
- Ластухин А.А. 2015в. Вероятный залёт большой ястребиной кукушки *Hierocossyx sparverioides* в Южное Приморье // *Рус. орнитол. журн.* **24** (1224): 4419-4423.
- Мрикот К.Н., Глущенко Ю.Н. 2000. Египетская цапля *Vibulcus ibis* гнездится на озере Ханка // *Рус. орнитол. журн.* **9** (99): 10-11.
- Назаренко А.А., Павленко М.В., Крюков А.П. 2016. Интрогрессия генов популяции *Hirundo rustica tytleri* в популяцию *H. r. gutturalis* на юго-западе Уссурийского края (на примере Владивостока): отголоски былых и текущих историко-биогеографических событий // *Рус. орнитол. журн.* **25** (1249): 523-536.
- Назаров Ю.Н. 2004. *Птицы города Владивостока и его окрестностей*. Владивосток: 1-276.
- Назаров Ю.Н., Казыханова М.Г., Куринный В.Н. 1996. Заметки о гнездящихся водоплавающих и околоводных птицах Южного Приморья // *Птицы пресных вод и морских побережий юга Дальнего Востока России и их охрана*. Владивосток: 103-119.
- Омелько М.А. 1963. Новые материалы к орнитофауне Южного Приморья // *Сообщ. ДВФ СО АН СССР* **18**: 119-121.
- Панов Е.Н. 1973. *Птицы Южного Приморья (фауна, биология и поведение)*. Новосибирск: 1-376.
- Пекло А.М. 2012. Заметки по орнитофауне юга Дальнего Востока России (Приморский край). Сообщение 2. Воробьинообразные (Passeriformes) // *Беркут* **21**, 1/2: 31-43.

- Поливанова Н.Н., Глущенко Ю.Н. 1977. Новые данные о некоторых редких и малочисленных птицах Приморья // 7-я Всесоюз. орнитол. конф. Киев, 1: 95-96.
- Пукинский Ю.Б. 2003. Гнездовая жизнь птиц бассейна реки Бикин. СПб: 1-267 (Тр. С.-Петербур. общ-ва естествоиспыт. Сер. 4. Т. 86).
- Рубцов А.С. 2007. Изменчивость песни обыкновенной и белошляпочной овсянок как показатель структуры популяций и эволюционной истории видов // Зоол. журн. 86, 7: 863-876.
- Сотников В.Н., Вялков А.В., Глущенко Ю.Н. 2015. Два случая гнездования восточной синицы *Parus minor* в старых гнёздах других видов птиц в условиях крайнего юго-запада Приморского края // Рус. орнитол. журн. 24 (1184): 3157-3162.
- Степанян Л.С. 2003. Конспект орнитологической фауны России и сопредельных территорий (в границах СССР как исторической области). М.: 1-808.
- Шибяев Ю.В. 2015. Желтоклювая цапля – редкий вид на северном пределе гнездования (современное состояние, элементы биологии) // 14-я Международ. орнитол. конф. Северной Евразии. I. Тезисы. Алматы: 544.
- Шибнев Ю.Б. 1992. Некоторые обобщения наблюдений и новые материалы по птицам заповедника «Кедровая падь» // Современное состояние флоры и фауны заповедника «Кедровая падь». Владивосток: 144-162.
- Шохрин В.П. 2014. Встреча шелковистого скворца *Sturnus sericeus* в окрестностях Лазовского заповедника // Рус. орнитол. журн. 23 (961): 263-264.
- Шохрин В.П. 2015. Дополнения к фауне и новые наблюдения редких для Лазовского заповедника видов птиц // Рус. орнитол. журн. 24 (1223): 4383-4395.
- Шульпин Л.М. 1936. Промысловые, охотничьи и хищные птицы Приморья. Владивосток: 1-436.
- Check-List of Japanese Birds*. 2012. 7th revised edition. Ornithological Society of Japan: 1-439.
- Moore N., Kim A. 2014. *The Birds Korea. Checklist for the Republic of Korea*. <<http://www.inquiries@birdskorea.org>>
- Petrusková T., Diblíková L., Pipek P., Frauendorf E., Procházka P., Petrusek A. 2014. A review of the distribution of Yellowhammer (*Emberiza citrinella*) dialects in Europe reveals the lack of a clear macrogeographic pattern // *J. Ornithol.* DOI 10.1007/s10336-014-1102-4.
- Taczanowski L. 1891-1893. Faune ornitologique de la Sibirie orientale // *Memoirs Academie des Sciences de St. Petersbourg*. Ser. 7. 39: 1-1278.



ISSN 0869-4362

Русский орнитологический журнал 2016, Том 25, Экспресс-выпуск 1269: 1169-1170

Зимняя встреча зимородка *Alcedo atthis* в Гатчинском парке

К.Е.Иванов

Константин Евгеньевич Иванов. Государственный музей-заповедник «Гатчина»,
Гатчина, 188300, Россия

Поступила в редакцию 20 марта 2016

Обыкновенный, или голубой зимородок *Alcedo atthis* – малочисленная, сравнительно редко встречающаяся птица в Ленинградской области (Мальчевский, Пукинский 1983; Домбровский 2007). Здесь этот