

Вослед ушедшим

ПАМЯТИ ИССЛЕДОВАТЕЛЯ ФЛОРЫ

4 июня скоропостижно скончался главный научный сотрудник Института экологии растений и животных академик Павел Леонидович Горчаковский — выдающийся ученый, один из авторитетнейших отечественных ботаников, работы которого по исторической фитогеографии, хорологии, синантропизации растительного покрова Урала вошли в золотой фонд ботанической науки XX века.

П.Л. Горчаковский родился 3 января 1920 г. в Красноярске. В 1935–1940 гг. учился на лесохозяйственном факультете Сибирского лесотехнического института. Именно в эти годы он увлекся ботаникой, изучением лесной растительности Сибири. На формирование его научных взглядов большое влияние оказали труды В.Н. Сукачева, П.Н. Крылова, В.В. Реввердатто, а также участие в крупных сибирских экспедициях под руководством известных ученых-лесоведов, ботанико-географов. Активно, талантливому студенту было поручено самостоятельно провести типологическое изучение лесов Приобья на обширной территории: от Бийска до низовьев рек Чулым и Кать. По окончании института П.Л. Горчаковский был приглашен на работу в Сибирский научно-исследовательский институт лесного хозяйства и лесозащиты и в 1945 г. защитил в Иркутском университете кандидатскую диссертацию на тему «Фитоценологический строй и флористические особенности пихтовых лесов Восточного Саяна».

В 1945 г. Павел Горчаковский переезжает в Свердловск и возглавляет кафедру ботаники и дендрологии Уральского лесотехнического института. В первые несколько лет пребывания на Урале он проводит фитоценологические исследования пихты сибирской и кедра сибирского, связанные с его предшествующей работой в Сибири. Однако Урал с его удивительными высокогорными ландшафтами произвел на молодого ученого огромное впечатление, что и определило направление его дальнейшей работы — изучение растительности высокогорных ландшафтов. Горчаковский проводит обширные экспедиционные исследования в горных массивах Приполярного, Северного и Южного Урала. Их итоги обобщены в его докторской диссертации «Растительность верхних поясов гор

Урала», которую он успешно защитил в 1953 г. в Институте леса АН СССР (Москва). В 1954 г. 34-летнему доктору биологических наук было присвоено ученое звание профессора.

В 1958 г. Павел Леонидович принимает предложение Станислава Семеновича Шварца возглавить лабораторию ботаники в Институте биологии УФАИ, бессменным руководителем которой он оставался на протяжении почти 30 лет. Это были самые счастливые, самые продуктивные годы в жизни лаборатории, принесшие мировую известность ее руководителю.

Этот период одно из главных направлений исследований Павла Леонидовича — изучение закономерностей горизонтальной и вертикальной дифференциации растительного покрова. Многочисленные экспедиции в разных районах Урала, Предуралья и Зауралья позволили выявить специфику высокогорных ландшафтов Урала и, отступив от «альпийского трафарета», разработать оригинальную концепцию зональности и поясности растительности на Урале и прилегающих равнинах. П.Л. Горчаковским (в соавторстве с Б.К. Шишкиным) описан новый для науки вид ясколки — *Cerastium krylovii* Schischk. et Gorczak, в его честь названы несколько видов растений: *Alchemilla gortschakowskii* Juz., *Astragalus gorczakovskii* LVassil., *Hieracium gorczakovskii* Schljak.

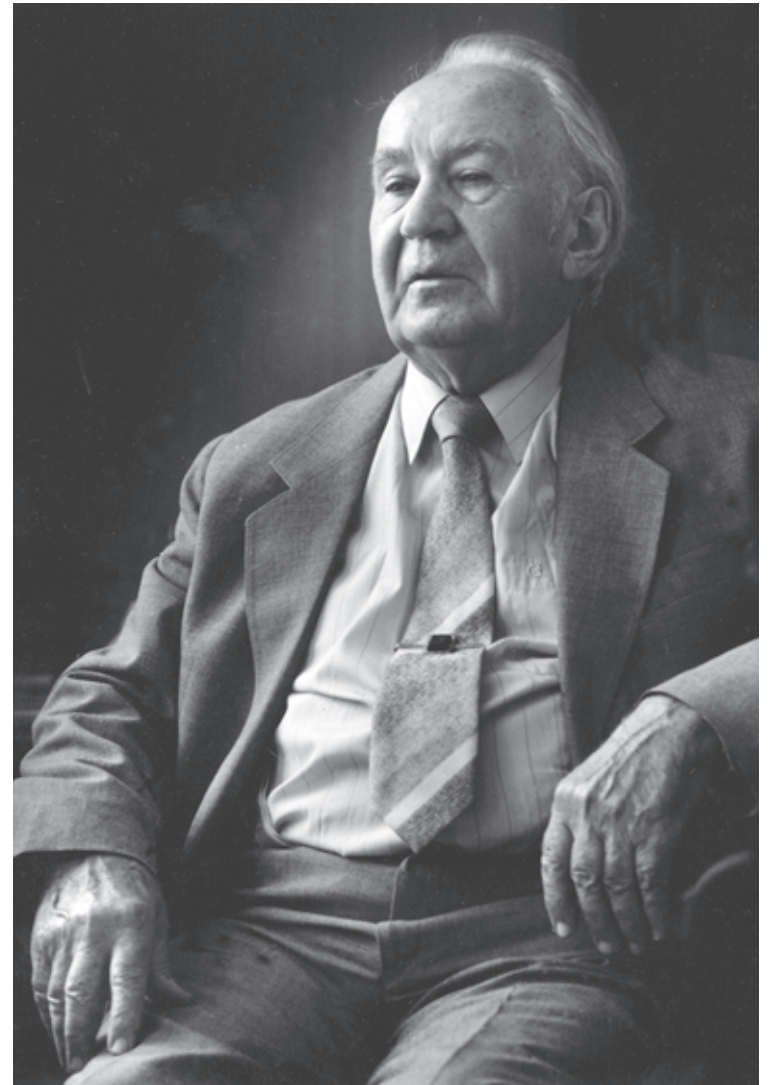
Широко известна монография П.Л. Горчаковского «Растительный мир высокогорного Урала» (1975), в которой дана исчерпывающая характеристика высокогорной флоры. Это одна из лучших в мировой литературе региональных сводок по растительности высокогорий. Еще одна монография, написанная совместно с учеником, ныне известным дендрохронологом доктором биологических наук профессором С.Г. Шиятовым, «Фитоиндикация условий среды и природных процессов в высокогорьях» (1975) посвящена связям растений и сообществ с окружающей средой. Отмечая огромный вклад П.Л. Горчаковского в изучение горной растительности, спортивная экспедиция «Большой Урал-91» назвала в его честь одну из вершин Приполярного Урала — гора Горчаковского.

Большое внимание Павел Леонидович уделял вопросам исторической фитогеографии Урала. Еще в ходе одной из первых экспедиций на Северный Урал он посетил обнажения известняков на реках Ивдель и Тошемке в бассейне р. Лозьвы. Величественные, иногда почти отвесные известняковые утесы, украшающие берега рек и дающие приют многим интересным и редким растениям, в том числе эндемикам и реликтам, поразили его воображение и послужили импульсом дальнейших исследований генезиса уральской флоры. Их результаты изложены в монографии «Основные проблемы исторической фитогеографии Урала» (1969). В ней он убедительно показал значение Уральской горной страны как центра флористического эндемизма, определил важнейшие этапы формирования флоры и растительности Урала и прилегающих равнин от неогена до настоящего времени на фоне меняющихся условий среды. Хотя со дня выхода этой работы в свет прошло почти 40 лет, она не потеряла своей актуальности и остается настольной книгой многих ботаников.

Еще одна из знаковых работ П.Л. Горчаковского — «Растения европейских широколиственных лесов на восточном пределе их ареала» (1968). Тематически с ней связана и другая монография Павла Леонидовича — «Широколиственные леса и их место в растительном покрове Южного Урала» (1972).

Многочисленные экспедиции с целью изучения растительных сообществ береговых скальных обнажений позволили собрать обширные материалы о своеобразной флоре этих уникальных местобитаний. П.Л. Горчаковский пришел к заключению о самобытности каменистых степей, содержащих ряд древних, эндемичных для Урала и Приуралья видов растений.

Широчайший круг научных интересов Павла Леонидовича включал и вопросы ботанической картографии. Совместно с сотрудниками лаборатории им подготовлена уральская часть «Карты растительности Европейской части СССР», «Геоботанической карты Нечерноземной зоны РСФСР», «Карты охраны растительности Нечерноземной зоны РСФСР». Для ряда районов Урала составлены прогнозные карты, отражающие



характер растительного покрова при разных уровнях антропогенных нагрузок, необходимые для рационального использования растительных ресурсов. П.Л. Горчаковским были подготовлены макет, легенда и пояснительный текст к «Карте естественной растительности Европы в масштабе 1:2500000». Сегодня созданная им уральская школа фитоэкологической картографии — одна из наиболее известных в России.

В последние годы П.Л. Горчаковский большое внимание уделял изучению современных тенденций в развитии растительного покрова Урала и Зауралья, вызванных к жизни антропогенными факторами. Им сформулирована оригинальная концепция синантропизации растительного покрова как стратегии адаптации растительного мира к условиям среды, измененным в результате деятельности человека, предложена оригинальная методика оценки ее уровня по доле участия синантропных видов. Большое место в его работах занимают и вопросы охраны растительного мира, сохранения генетических ресурсов и ценофонда растительного мира. В частности совместно с Е.А. Шуровой П.Л. Горчаковский написал монографию «Редкие и исчезающие растения Урала и Приуралья» (1982), самое активное участие он принимал в подготовке Красных книг РСФСР, Среднего Урала, Ямало-Ненецкого автономного округа, Свердловской, Челябинской областей. Он инициатор

крупномасштабных работ по изучению структуры и антропогенной динамики популяций редких растений и мониторингу состояния их популяций. Большая заслуга Павла Леонидовича — разработка теоретических и методических основ ботанического мониторинга, режима охраны и использования эталонных участков растительности.

П.Л. Горчаковского интересовали не только фундаментальные проблемы, но и прикладные вопросы. Он руководил работами по детальному геоботаническому изучению кормовых угодий Среднего и Южного Урала, в ходе которых дана оценка сенокосов и пастбищ, составлена классификация лугов и степей, дана оценка их продуктивности, намечены мероприятия по улучшению и рациональному использованию.

Будучи высокообразованным во многих областях ученым, зная в совершенстве три европейских языка: английский, французский и немецкий, Павел Леонидович легко завязывал научные контакты с зарубежными коллегами, участвовал в многочисленных международных конгрессах и конференциях, читал лекции в университетах Австрии, Франции, Германии, Италии, Швейцарии, Польши, Чехословакии, был членом Международного союза фитоценологов.

В течение многих лет он читал курсы по морфологии и систематике растений, ден-

Презентация

дрологии, дарвинизму, географии растений и геоботанике в Уральском лесотехническом институте, Уральском государственном университете. С момента создания журнала «Экология» (1970) и до конца своих дней П.Л. Горчаковский был членом редколлегии этого авторитетного издания, входил в состав редколлегии «Ботанического журнала». В 1950 г. он организовал Свердловское отделение Всесоюзного ботанического общества (теперь — Русское ботаническое общество) и стал его первым председателем, которым оставался до 2007 г. Многие годы Павел Леонидович был заместителем председателя диссертационного совета при ИЭРиЖ, членом Объединенного ученого совета по биологическим наукам УрО РАН, членом редакционно-издательского совета УрО РАН.

П.Л. Горчаковский создал активно работающую на Урале и за его пределами школу ботаников-фитоэкологов, в числе его непосредственных учеников — 14 докторов и более 50 кандидатов наук. Созданная им в 1958 г. лаборатория ботаники (теперь лаборатория фитомониторинга и охраны растительного мира ИЭРиЖ УрО РАН) представляет собой сложившееся, активно работающее научное подразделение. За развитие научных исследований и подготовку научных кадров в 1981 г. П.Л. Горчаковскому было присвоено почетное звание Заслуженного деятеля науки РСФСР. В 1990 г. он был избран действительным членом РАН, в 1999 награжден орденом «Знак Почета». В 2001 г. ему присуждена премия РАН имени В.Н. Сукачева. Отмечена его работа и многими премиями, почетными грамотами правительства, губернаторов Свердловской и Челябинской областей.

Жизненный путь, пройденный академиком Павлом Леонидовичем Горчаковским, — пример служения Отечеству, российской науке. И на этом длинном, нелегком пути его верной спутницей была жена Нина Петровна Архипова — выдающийся географ, краевед, автор многих публикаций о природе Урала.

Светлый образ академика П.Л. Горчаковского — выдающегося ученого, педагога, замечательного человека — навсегда сохранится в нашей памяти.

**Президиум УрО РАН,
коллектив Института
экологии растений и
животных УрО РАН,
редакция газеты
«Наука Урала»**