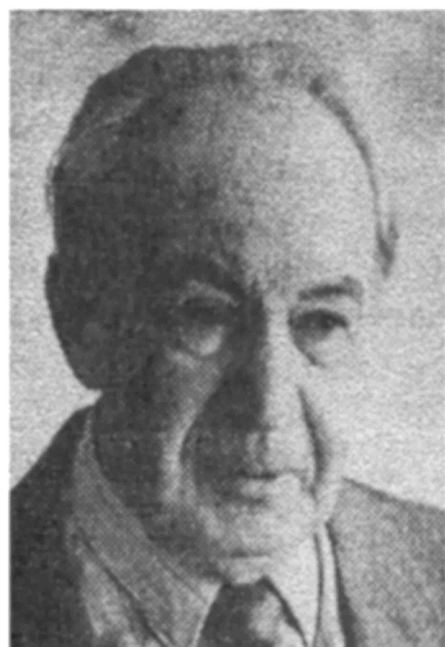


Поздравляем!

Павел Леонидович Горчаковский — выдающийся отечественный ботаник. За время своей более чем полувековой научной деятельности он внес огромный вклад в развитие фитогеографии, флористики и экологии растений, создав на Урале оригинальную научную школу.

АКАДЕМИКУ П.Л.ГОРЧАКОВСКОМУ 75 ЛЕТ

На базе сравнительного исследования процессов флорогенеза П.Л.Горчаковский выявил важные закономерности в становлении и развитии флоры и растительности Урала, показав ее самобытность и связь с известными флористическими центрами.

Опираясь на количественные подходы в динамике сообществ и выявленные закономерности исторической фитогеографии, П.Л.Горчаковский разработал концепцию синантропизации растительности, которая, в сочетании с оригинальными методами картографического отображения сукцессий, обладает большой прогностической силой в познании эволюции растительного покрова Земли.

Особую перспективность при решении теоретических и практических задач в геоботанике имеет картографический метод. Сейчас он становится одним из главнейших методов ботанико-географических исследований и связан с совершенствованием принципов, методов и критериев картографии растительного покрова. Сохраняя лучшие традиции русских картографов старшего поколения, П.Л.Горчаковский с коллективом сотрудников лаборатории фитомониторинга и охраны растительного мира возглавлял работу по созданию ряда картографических произведений на территорию Урала. Растительность Урала получила картографическое вопло-

щение на «Карте растительности европейской части СССР» (М 1:2500000, 1974). Карты растительности крупного и среднего масштабов, составленные в отдельных зонах и провинциях Уральского региона, дают возможность по-новому рассматривать закономерности распределения растительного покрова в связи с динамическими аспектами деятельности человека.

Любимым объектом изучения Павла Леонидовича остаются эндемичные, реликтовые и редкие растения. Монография «Редкие и исчезающие растения Урала» в соавторстве с Е.А.Шуровой (1982) является настольной книгой не только ботаников, но и всех специалистов, имеющих отношение к охране природы.

Библиографический указатель научных трудов П.Л.Горчаковского включает более 300 печатных работ на русском и английском языках. Его основополагающие труды — «Флора и растительность высокогорий Урала» (1966), «Растения европейских широколиственных лесов на восточном пределе их ареала» (1968), «Основные проблемы исторической фитогеографии Урала» (1969), «Широколиственные леса и их место в растительном покрове Южного Урала» (1972), «Растительный мир высокогорного Урала» (1975), «Фитоиндикация условий среды и природных процессов в высокогорьях» (1985), «Лесные оазисы Казахского мелкосопочника» (1987)

— становятся библиографическими редкостями, но не утрачивают своей значимости и оригинальности.

П.Л.Горчаковский является прекрасным педагогом, воспитавшим большой научный коллектив из докторов и кандидатов наук, которые по праву считают себя принадлежащими к уральской школе ботаников. Им были организованы экспедиции с участием аспирантов и студентов в районы, охватывающие все разнообразие растительности Урала.

При всех своих несомненных научных заслугах и большом авторитете он скромный, деликатный и внимательный человек. В трудных ситуациях Павел Леонидович умеет отстоять свои научные позиции и встать на защиту способного исследователя, оказавшегося в затруднительном положении.

Высок авторитет ученого в мировой научной среде. Он избран почетным членом Русского ботанического общества, Чехословацкого ботанического общества, членом Международного фитоценологического общества, членом редколлегии издающегося в Чехословакии международного журнала. На протяжении двух десятилетий П.Л.Горчаковский был заместителем главного редактора журнала «Экология», а в настоящее время — член редколлегии.

Коллеги, ученики, члены редколлегии журнала «Экология» сердечно поздравляют П.Л.Горчаковского и желают юбиляру дальнейших творческих успехов.