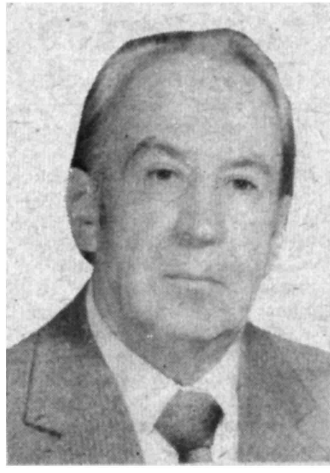


МЕЖДУНАРОДНЫЕ СВЯЗИ



«...Вместе с профессором Жею мы совершили увлекательную поездку по атлантическому побережью — от Па-де-Кале до «города корсаров» Сен-Мало. Массу впечатлений оставило посещение национальных парков с их неповторимым комплексом песчаных дюн, ландшафтов и береговых утесов, удивительного монастыря Сен-Мишель на гранитной скале, города Руан, где на центральной площади была сожжена на костре Жанна д'Арк. Но особенно запомнился музей в Нормандии, где с 6 июня 1944 года под огнем немецких бомбардировщиков была осуществлена высадка союзных войск и таким образом открылся Второй фронт. На месте строительства Евротуннеля невольно приходили в голову мысли о том, что рушится еще один барьер, разделявший народы Европы...»

Автор этих строк, главный научный сотрудник Института экологии растений и животных УрО АН СССР, доктор биологических наук, профессор П. Л. ГОРЧАКОВСКИЙ провел в конце минувшего года три недели во Франции. Цель поездки — чтение лекций и обсуждение с французскими коллегами теоретических и методических проблем учения о растительных сообществах, которое носит название фитоценологии (геоботаники).

менением фитоценологических методов, составляет карты плодородия земель для отдельных коммун.

Важное место в работах Центра занимает рекультивация заброшенных индустриальных территорий. По разным причинам (истощение природных ресурсов, изменение конъюнктуры мирового рынка, экономическая конкуренция и т. п.) в последнее время во Франции были закрыты и продолжают закрываться некоторые предприятия угледобывающей, металлургической, текстильной и химической промышленности. На их месте остаются терриконы, промышленные отвалы и

вер — Па-де-Кале создано пять региональных природных парков. Цель их — охрана ландшафтов, растительных сообществ, видов растений и животных с сохранением сложившейся системы использования природных ресурсов. Обоснование их выделения, функциональное зонирование территории и режимы охраны и использования разработаны РЦФИ. Каждый парк включает в себя землепользования нескольких коммун, как частные земли, так и земли, принадлежащие государству. Внутри парков и вне их выделены различные категории биологических резерватов.

ТРАДИЦИИ

И НОВАЦИИ

Франция традиционно была идейно — теоретическим центром европейской геоботаники. Именно в этой стране, на ее Средиземноморском побережье, в г. Монпелье, Ж. Браун-Бланке в первые десятилетия нашего века создал всемирно известную Международную станцию средиземноморской и альпийской геоботаники (сокращенно — СИГМА), разработал хорошо продуманную и стройную методику изучения и классификации растительных сообществ. Ее достоинства — в детальном изучении флористического состава растительных сообществ, статистической обработке полученных данных, строго формализованной номенклатуре. Впоследствии методику стали применять и ботаники более удаленных от Европы стран.

В последние годы жизни Браун-Бланке СИГМА прекратила свое существование. Однако с тех пор на севере Франции близ г. Байёль возник другой полюс геоботанических идей. Здесь уже в течение двух десятилетий существует Региональный центр фитоценологических исследований (РЦФИ), как бы принявший эстафету СИГМА. Это учреждение зарекомендовало себя весьма интересными работами по фундаментальным и прикладным аспектам экологии растений и фитоценологии, а также активной деятельностью по координации усилий европейских ученых для решения актуальных проблем, связанных с развитием этих научных направлений.

КАК ФЕРМА

ПРЕВРАТИЛАСЬ

В НАУЧНЫЙ ЦЕНТР

Инициатор и организатор этого Центра, его руководитель на протяжении всего периода существования — профессор Ж.-М. Жею. Работы по созданию Центра были начаты в 1969 г. близ г. Байёля на месте старой фермы у подножия Фландрской возвышенности. Постепенно ферма преобразовывалась в научное учреждение. Были сохранены все черты, характерные для местной архитектуры и ландшафта Фландрии, включающие сочетание пашен, лугов, прудов, небольших рощ и садов. Теперь Центр располагает весьма удобными, хотя и небольшими зданиями, в которых размещены прекрасная библиотека, гербарий, фонд информации, лаборатории, учебные комнаты и конференц-зал.

РЦФИ — пока единственное учреждение такого рода во Франции. Его задачи состоят в проведении фундаментальных и прикладных

Двадцать дней во Франции

исследований в области фитоценологии и экологии растений, разработке рекомендаций по рациональному использованию и охране ресурсов растительного мира, пропаганде научных знаний. Он существует в основном на средства, выделяемые районом Север — Па-де-Кале, входящим в его состав двумя департаментами и городом Байёль. Хотя формально Центр является региональным, его деятельность распространяется и на ряд других районов Франции, причем некоторые работы (экспертизы, консультации) выполняются на основе контрактов.

Научное руководство работой Центра осуществляют профессор Жан-Мари Жею и его супруга профессор Жаннет Жею-Франк. Кроме них, научный штаб Центра включает двух ассистентов. В техническом штате — 4 постоянных сотрудника. К работе привлекаются стажеры, направляемые различными научными учреждениями и высшими учебными заведениями, а также временные сотрудники.

ОТХОД

ОТ «СИГМАТИЗМА»

Международные связи Центра осуществляются преимущественно в рамках Международной ассоциации фитоценологов. В тесном контакте с этой ассоциацией Центр регулярно, начиная с 1971 г., проводит Международные коллоквиумы по фитоценологии. Всего за этот период проведено 17 коллоквиумов. Они посвящены изучению ацидофильных и долинных лесов, лугов, высокоотравья, болот, растительности песчаных дюн, известняковых скал, а также связям фитоценологии с другими научными дисциплинами и направлениями — лесоведением, геоморфологией, пастбищным использованием земель, охраной природы.

Труды коллоквиумов публикуются в серии «Фитоценологическая документация». Опубликовано 16 томов, а 17-й находится в печати. Кроме того, Центр приступил к изданию «Фитоценологических записок» в двух сериях — фундаментальной и прикладной. Пока опубликованы три выпуска прикладной серии.

В работах сотрудников РЦФИ, и прежде всего его руководителя Ж.-М. Жею,



прослеживается ясно выраженный отход от ортодоксального «сигматизма». Отказ от ряда догматических положений школы Браун-Бланке (поиски «верных» видов, которых обычно нет, и т. п.) сочетается в работах РЦФИ с глубоким анализом экологической обстановки, в которой существуют те или иные растительные сообщества, выявлением динамических тенденций растительного покрова. При выделении классификационных категорий в качестве критериев им пользуются не отдельные виды, а группы характерных видов, т. е. достаточно устойчивые, закономерно повторяющиеся сочетания видов, служащие индикаторами тех или иных условий среды и растительных сообществ. Геоботаника в работах этой школы все в большей и большей мере экологизируется, переходит на экосистемный и ландшафтный уровень.

ГЕОБОТАНИКА

И ПРАКТИКА

Наряду с разработкой теоретических и методических основ геоботаники, РЦФИ уделяет большое внимание прикладным аспектам этой науки, использованию ее данных для решения ряда практических проблем.

В частности, проводится экспертиза ценности сельскохозяйственных земель (поля, сенокосы, пастбища, рощи и т. п.) для обоснования их эквивалентного обмена. Участки земель, принадлежащих одному владельцу, нередко находятся в значительном удалении друг от друга. Правительство поощряет обмен земельными участками с целью концентрации земель, принадлежащих одному владельцу, близ соответствующих ферм. В связи с этим РЦФИ проводит оценку плодородия земель с при-

другие виды индустриальных пустырей. С учетом экологической обстановки и перспектив экономического развития того или иного района РЦФИ разрабатывает проекты (иногда поливариантные) наиболее эффективного использования этих заброшенных территорий (например, предлагается создание лесных массивов, зон отдыха и рекреации с приданием им ландшафтного облика, временное покрытие защитной растительностью с учетом возможности создания здесь в будущем других промышленных предприятий и т. п.).

В последние годы возникла проблема восстановления природного ландшафта в зоне Евротуннеля. Строительство в районе Ла-Манша подводного туннеля, связывающего Англию с Францией и другими странами Европы, повлечет за собой появление на атлантическом побережье Франции зоны выброса горных пород (глина, известняк и др.). РЦФИ разрабатывает проект восстановления в этой зоне ландшафта, максимально приближающегося к природному. Предусматривается создание на обнаженном субстрате (с сохранением форм рельефа, характерных для литорали) комплекса сообществ кальцефильных лугов, ландшафтов зарослей кустарников. Для рекультивации будут использоваться ресурсы аборигенной флоры, с особым вниманием к местным экотипам растений, наиболее приспособленным к существованию в данных условиях. Работам по рекультивации будут предшествовать испытания и отбор видов и экотипов на экспериментальном участке. Проектом рекультивации предусматривается создание в восстановленных растительных сообществах благоприятных условий для сохранения некоторых редких видов растений, обитающих в пионерных сообществах литоральной зоны.

Необходимо отметить большую работу, проводимую Центром по обоснованию выделения биологических резерватов. В течение последних 15 лет в районе Се-

ВЕРСАЛЬСКИЙ

КОЛЛОКВИУМ

При активном участии РЦФИ в октябре 1988 г. в Версале состоялся XVII Международный коллоквиум «Фитоценология и ландшафт».

Выбор темы коллоквиума обусловлен возросшим пониманием тесных функциональных связей растительных сообществ с другими компонентами природных комплексов, осознанием невозможности планирования и осуществления мер по рациональному использованию и охране растительности вне связи с ландшафтом, его живыми и косными компонентами. Среди них видное место занимало выявление функциональных связей между растительными сообществами и другими элементами геосистем для поддержания режима экологического равновесия в ландшафте, оптимального уровня первичной продуктивности, сохранения средообразующих и средоулучшающих функций растительного покрова, а также оптимизации соотношения, распределения и использования растительных сообществ (естественных, семикультурных и культурных) в агрокультурном и индустриальном ландшафте.

В последнее время в странах Западной Европы большое значение придается созданию растительного покрова на промышленных отвалах, выбросах горных пород, возникающих при строительстве технических сооружений, на месте заброшенных промышленных предприятий, заброшенных пашен, дорог и т. п., приданию ландшафтного облика местам отдыха и рекреации: паркам, спортивным комплексам, детским площадкам для игр и т. д.

Наряду с этой проблемой обсуждались основные включения элементов семикультурного или культурного ландшафта в индустриальные агломерации и инфраструктуры, создания новых парков с гармоничным сочетанием архитектуры комплексов и элементов ландшафта, создания национальных парков, заповедников, заказников и других природных резерватов, а также сферы приложения фитоценологии в ландшафтоведении, а в рамках ландшафта — связи фитоценологии с архитектурой, рациональным природопользованием, рекреацией, охраной окружающей среды.

Коллоквиум свидетельствует о возрастающих связях фитоценологии с ландшафтной экологией и рациональным природопользованием.

П. ГОРЧАКОВСКИЙ.

Байёль — Париж — Свердловск.