

1951

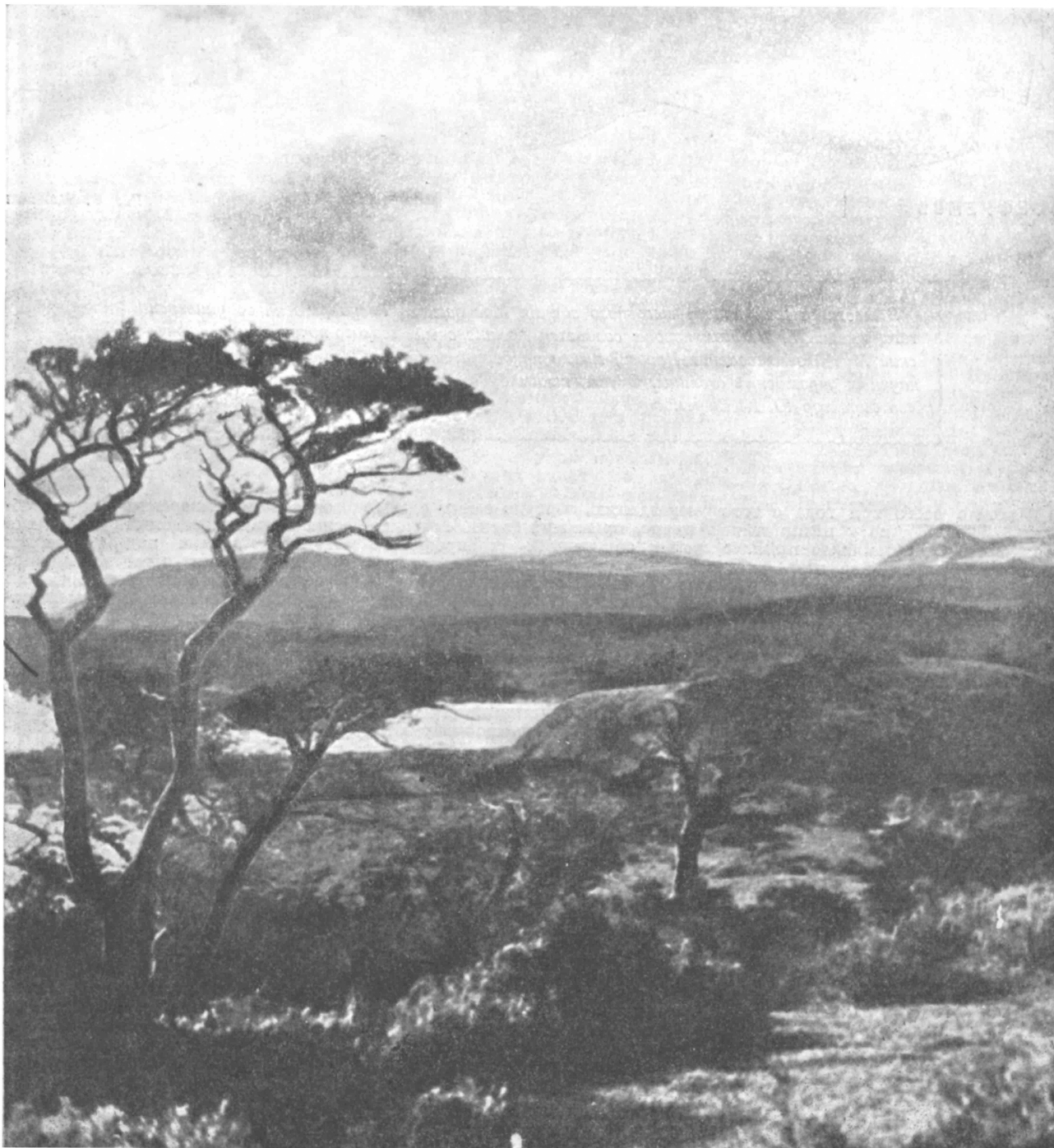
ВОКРУГ СВЕТА



№ 10
ОКТАБРЬ

ЕЖЕМЕСЯЧНЫЙ
ГЕОГРАФИЧЕСКИЙ
НАУЧНО-ПОПУЛЯРНЫЙ
ЖУРНАЛ ЦК ВЛКСМ

Журнал основан в 1861 году



Мыс Горн. Крайний южный пункт Южной Америки. До открытия Панамского канала морской путь вокруг мыса Горн играл крупнейшую роль в океанских сообщениях между Атлантическим и Тихим океанами.

В середине лета на вершине Ойк-Чакура — одной из крупнейших гор Северного Урала — еще белеют большие пятна снега. Талая вода журчащими струйками стекает по склонам, образуя многочисленные ручейки и речки. Ойк-Чакур, находящийся в самой центральной части Уральского хребта, служит водоразделом для рек Камского и Обского бассейнов.

Основной массив горы значительно возвышается над верхней границей леса. Плоские перевалы и пологие склоны, начиная с высоты 850 метров над уровнем моря, покрыты мшисто-кустарниковыми горными тундрами и сочными субальпийскими лугами. В безлесной части Ойк-Чакура и смежных гор (Чистоп, Ялпинг-ньер и других) сосредоточены ценнейшие, лучшие на севере Свердловской области летние пастбища для оленей.

В течение круглого года олень питается подножным кормом, в любое время и везде находя здесь себе пищу: зимой — напочвенные лишайники, добываемые им из-под снега, а с весны до глубокой осени — сочные зеленые травы, листву кустарников и отчасти мхи и лишайники.

На севере нет ни одного животного, которое могло бы соперничать с оленем по скорости бега и выносливости. Олени, впряженные в нарты, стремительно передвигаются по совершенно бездорожной местности, сквозь лесную чащу, по глубоким снегам и кочковатым болотам, перевозя большие грузы. Ездовые олени незаменимы для заброски продоволь-

НА ОЛЕНЬИХ ПАСТБИЩАХ

ствия и промышленных товаров в удаленные от железных дорог участки, для вывоза из глубинных пунктов сырья, для работ всякого рода экспедиций и изыскательских партий.

В Свердловской области оленей разводят только в самом северном, Ивдельском районе. Коренные жители этого района — манси — являются природными оленеводами. Оленеводство наряду с охотой и рыбной ловлей с давних времен занимает видное место в их быту.

Олени стада зимой содержатся в тайге на восточном склоне Уральского хребта. Весной, после линьки, олени становятся очень чувстви-

тельными к укусам кровососущих насекомых — комаров, слепней, мошек. Единственным местом, где летом нет «гноса», являются открытые для ветров высокие горные вершины, выступающие над верхним пределом лесной растительности. Там на темных склонах, около пятен снега легче переносится летняя жара. Эти места богаты прекрасными кормами: сочными зелеными травами, кустарниками.

Олени стада угоняются сюда с ранней весны. Тут олени дают приплод. Молодые олени с первых дней своей жизни всюду следуют за взрослыми.

В прохладные и пасмурные дни стада спускаются в субальпийские прилесья.

На летних пастбищах, богатых питательными кормами, олени накапливают силы, готовясь к трудной для них зиме, в течение которой они питаются скудно и однообразно, почти одними лишайниками.

Стада оленей остаются на высокогорьях до осени. На зиму оленеводы угоняют их в равнинную тайгу.

В разработке мероприятий по развитию оленеводства на Северном Урале принимает участие Уральский отдел Географического общества СССР. Снаряженная им специальная научная экспедиция занимается изучением высокогорных оленьих пастбищ и выясняет пути дальнейшего развития колхозного и совхозного оленеводческого хозяйства в горно-таежных районах Уральского севера.

Свердловск

П. Горчаковский

