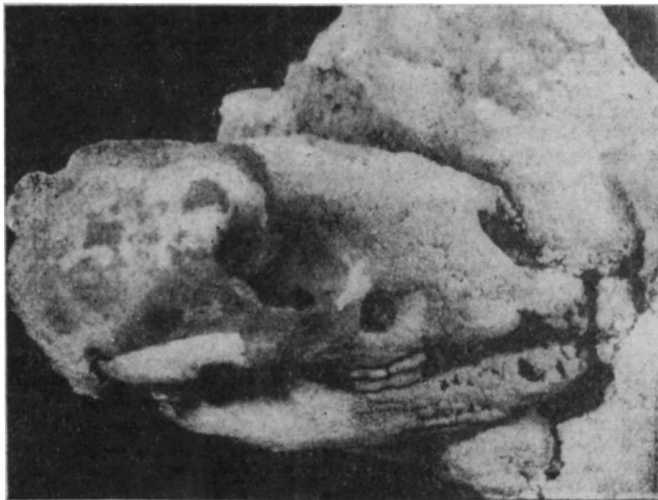




4
1967

**УРАЛЬСКИЙ
СЛЕДОПЫТ**

НАХОДКИ В ПЕЩЕРАХ



Прошлым летом небольшой отряд свердловских спелеологов обследовал пещеры на реке Белой. В одной из них, условно названной «Сказка», туристы нашли камень, похожий на череп древнего животного. Это и в самом деле оказался череп, но не какого-то ящера, а вполне современного барсука. Странным было только то, что он покрыт толстым слоем кальцита. Рядом с черепом валялись кости, также покрытые кальцитом и тоже не такие уж древние.

И все же остатки из пещеры «Сказка» оказались интересными для биологов — они позволили представить историю животного мира Урала в последние несколько тысяч лет.

Вот, например, хорошо сохранившаяся нижняя челюсть крупного грызуна — сурка. Сейчас сурок встречается значительно южнее, но несколько тысяч лет назад он, как показывают находки, обитал в этом районе. В одной из пещер близ Усть-Катава (Челябинская область) был найден зуб гиены — нынешнего жителя Африки, Южной Азии и Закавказья. В хорошо известной всем ниже-сергинской пещере «Аракаевская» нашли кости, принадлежащие леммингу — зверьку, населяющему в на-

стоящее время тундру. Очень обычны в уральских пещерах кости пещерного медведя, северного оленя и других крупных животных.

На Северном Урале, в районе реки Печоры, геологами и зоологами были обследованы Уньинская, Канинская и Медвежья пещеры. Когда-то в них располагались стоянки древних людей, и во всех пещерах скопилось большое количество костей животных: только в одной Медвежьей пещере было найдено около 80 тысяч костей. Специальным методом был установлен возраст этих остатков — он оказался равным, примерно, 30 тысячам лет. Кости принадлежали как типичным животным Севера — оленю, волку, песцу, овце, так и животным, характерным для более южных районов, — дикой лошади, зубру, мамонту.

Это говорит о том, что в те времена на Северном Урале преобладали тундры и степи, а леса встречались лишь небольшими участками в поймах рек. В более позднее время (около 10 тысяч лет назад) на Урале стали значительно распространяться таежные леса. Находки в пещерах свидетельствуют еще о том, что на Северном Урале постепенно исчезали пещерный медведь, мамонт, сайга, зубр и многие другие животные, — в то же время обычными становились бурый медведь, лось, росомаха.

За последние годы уральскими спелеологами обследовано несколько десятков пещер. Среди находок есть и крупные кости вымерших исполинов — мамонта, шерстистого носорога, гигантского оленя: есть и совсем небольшие, длиной в несколько миллиметров, зубы мелких грызунов, летучих мышей и насекомоядных. Но часто именно такие небольшие косточки и представляют особый интерес для изучения истории животного мира Урала.



В. БОЛЬШАКОВ