

ФЕДЕРАЛЬНОЕ АГЕНТСТВО ПО ОБРАЗОВАНИЮ
УРАЛЬСКИЙ ГОСУДАРСТВЕННЫЙ ЛЕСОТЕХНИЧЕСКИЙ
УНИВЕРСИТЕТ

ЛЕСОВОДСТВЕННАЯ НАУКА НА УРАЛЕ

Екатеринбург
2006

УДК 630* (420.5)

Составитель и ответственный за выпуск:
проф., д-р с.-х. наук **Н. Н. Чернов**

Редакционный совет:
проф., д-р с.-х. наук **Н. Н. Чернов**,
проф., д-р с.-х. наук **С. В. Залесов**,
проф., д-р биол. наук **А. К. Махнев**,
проф., д-р биол. наук **А. С. Чиндяев**

Рецензенты:
Ботанический сад УрО РАН
(Екатеринбург, директор Ботанического сада УрО РАН **С. А. Мамаев**)
Главный научный сотрудник Ботанического сада УрО РАН,
проф., д-р биол. наук **А. К. Махнев**

Лесоводственная наука на Урале: / Монография. – Екатеринбург:
Уральский государственный лесотехнический ун-т, 2006. – 360 с.
ISBN 5-94984-099-2

В книге представлены исторические очерки об ученых. Приведены результаты совершенствования лесоводственных знаний за двухвековой период становления и развития практического и теоретического лесоводства на Урале.

*Издание осуществлено при финансовой поддержке
Агентства лесного хозяйства
по Ханты-Мансийскому национальному округу*

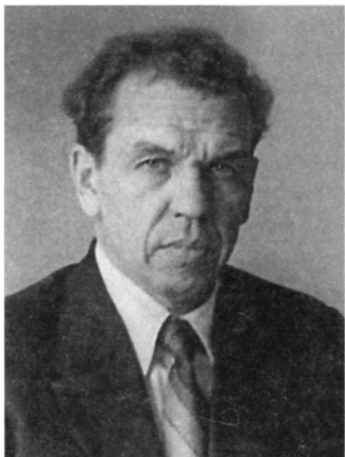
*На лицевой стороне обложки:
дендропарк Кузьминки в с. Ильинское Пермской области,
созданный в 1840–1850-х годах А. Е. Теплоуховым*

ISBN 5-94984-099-2

© Уральский государственный
лесотехнический университет,
2006

Г. Е. Комин

*Ведущий научный сотрудник Института горного лесоводства
и экологии леса, доктор биологических наук*



Гавриил Егорович Комин родился в 1928 г. в селе Четвертаково Ардамовского района Мордовской АССР. В 1957 г. окончил лесохозяйственный факультет Уральского лесотехнического института, в 1959–1962 гг. учился в очной аспирантуре Института биологии Уральского филиала Академии наук СССР в Свердловске. Его научным руководителем был член-корреспондент АН СССР Б. П. Колесников. В 1964 г. на объединенном совете Института биологии Г. Е. Комин защитил диссертацию на соискание ученой степени кандидата биологических наук на тему

«Возрастная структура и строение заболоченных лесов междуречья Лозьвы и Пельма» по специальности «Лесоведение».

До 1971 г. Г. Е. Комин работал младшим и старшим научным сотрудником Института биологии УФАН СССР. В 1974 г. утвержден в звании старшего научного сотрудника по специальности «Ботаника». В 1978 г. в диссертационном совете Института экологии растений и животных УНЦ АН СССР он защитил диссертацию на соискание ученой степени доктора биологических наук на тему «Цикличность в динамике лесов Зауралья» по специальности 03.00.16 «Экология».

Исследовательская работа Г. Е. Коми́на велась параллельно в трех основных направлениях:

- изучение структуры и динамики древостоев,
- выявление цикличности в лесообразовательном процессе,
- обоснование методов сбора, накопления и научная интерпретация дендрохронологической информации.

Г. Е. Ко́миным разработана оригинальная методика определения точного возраста деревьев в заболоченных и болотных лесах; изучена возрастная структура сосновых и еловых древостоев; установлены причины, её определяющие; предложена оригинальная схема типов возрастной структуры древостоев; проанализирована динамика ран-

говой структуры разновозрастных и разновозрастных древостоев, их развитие в онтогенезе; выделены основные стадии для поколений деревьев и фазы состояния насаждений. Предложенная им «Схема типов возрастной структуры древостоев» широко используется при устройстве лесов Российской Федерации.

Наиболее важным и существенным разделом исследований Г. Е. Комина является развитие научных представлений о циклической динамике лесной растительности. Этот вопрос достаточно подробно рассмотрен как для отдельных звеньев лесообразовательного процесса – плодоношения, возобновления, формирования древостоев, смены поколений, так и в целом в изменении общей продуктивности лесов.

Во второй половине XX в. быстрое развитие получили дендрохронологические исследования. Г. Е. Комин стоял у истоков становления дендрохронологии в нашей стране. Им опубликовано несколько работ обзорного и проблемного характера, раскрывающих суть и значение дендрохронологических исследований и широту возможного их применения. Существенное внимание уделено методическим аспектам расчета индексов прироста деревьев, составления дендрохронологических рядов (дендрошквал) и повышения их надежности и информативности. Составлено более 100 дендрошквал для различных древесных пород. Выявлены основные циклы, определяющие динамику лесной растительности.

С 1981 г. по настоящее время Г. Е. Комин работает в Институте горного лесоводства и экологии леса в должностях заведующего лабораторией, старшего научного сотрудника, заведующего отделом и ведущего научного сотрудника. Здесь его деятельность сосредоточена на разработке методов ведения лесного хозяйства и лесопользования в горных лесах Северного Кавказа. Под его руководством или при участии разработан и внедрен в лесохозяйственное производство ряд рекомендаций.

– Система ведения лесного хозяйства на зонально-типологической основе для Северного Кавказа (1985).

– Система лесохозяйственных мероприятий по сохранению и повышению водоохраных и почвозащитных функций горных лесов Северного Кавказа (1989).

– Интегрированные системы лесохозяйственных мероприятий для лесов Северного Кавказа (1989).

– Система лесопользования в горных условиях Северного Кавказа (1995).

– Нормативы компенсационных платежей за экологический ущерб от лесозаготовок в горных условиях Краснодарского Края и Республики Адыгея (1994–1995).

– Функциональное зонирование и приоритетные направления лесохозяйственной деятельности Сочинского национального парка (1996).

– Комплексное лесосеменное районирование основных лесообразующих пород Северного Кавказа (2000).

В НИИгорлесэкол Г. Е. Коминым продолжены работы по обоснованию использования дендрохронологических методов в экологическом мониторинге лесов, произведена оценка возможной реакции лесообразовательного процесса на быстрые изменения климата, вызываемые парниковым эффектом, разработана оригинальная методика дендрохронологической оценки влияния парникового эффекта на рост леса

Список научных трудов Г. Е. Комина включает 116 наименований.

Шиятов С. Г.