



РОССИЙСКАЯ АКАДЕМИЯ НАУК  
УРАЛЬСКОЕ ОТДЕЛЕНИЕ  
ИНСТИТУТ ЭКОЛОГИИ РАСТЕНИЙ И ЖИВОТНЫХ

---

**Павел Леонидович  
ГОРЧАКОВСКИЙ**

---



**Библиографический  
справочник**

---

*Издание второе, дополненное*

---



Составитель *И. В. Братцева*

Авторы вступительных статей

*Н. П. Архипова, М. А. Магомедова, С. Г. Шиятов*

ЕКАТЕРИНБУРГ

**ЮНИКНИ**

2004

Ответственный редактор *д.б.н. С.Г. Шиятов*

Утверждено к печати Институтом экологии  
растений и животных УрО РАН

*Книга опубликована при поддержке гранта НШ-2140.2003.4*

**Горчаковский Павел Леонидович.** Биобиблиографический справочник \Составитель И.В.Братцева; Авт. вступ. статей Н. П. Архипова, М. А. Магомедова, С. Г. Шиятов — Екатеринбург: «**ЮНИКИ**», 2004. — 160 с.

ISBN 5-93472-076-07

---

Биобиблиографический указатель посвящен известному ученому-ботанику, экологу, знатоку растительного мира Урала, действительно члену (академику) РАН П. Л. Горчаковскому. В содержание этой публикации входят основные даты жизни и деятельности П. Л. Горчаковского, краткий очерк научной и педагогической деятельности, очерк о полевых исследованиях и научных экспедициях, в которых он принимал участие, хронологический указатель его трудов с 1940 г. до середины 2004 г., а также вспомогательные указатели.

В настоящее второе издание под рубрикой «Учитель, коллеги, друзья» включена серия очерков П. Л. Горчаковского о В. Н. Сукачеве, С. С. Шварце и Н. В. Тимофееве-Ресовском.

Книга рассчитана на биологов, ботаников, экологов, географов и всех, интересующихся естествознанием и историей науки.

---

ISBN 5-93472-076-07

© Авторский коллектив, 2004

© Издательство «**ЮНИКИ**». Оформление, 2004

## КРАТКИЙ ОЧЕРК НАУЧНОЙ И ПЕДАГОГИЧЕСКОЙ ДЕЯТЕЛЬНОСТИ

---

Павел Леонидович Горчаковский родился 3 января 1920 г. в г. Красноярске. В годы учебы на лесохозяйственном факультете Сибирского лесотехнического института он увлекся ботаникой и стал заниматься изучением лесной растительности Сибири. На формирование его научных интересов в то время оказали большое влияние труды В. Н. Сукачева, а также исследователей флоры Сибири П. Н. Крылова и В. В. Ревердатто. Изучение лесной растительности он продолжил, по завершении высшего образования, в Сибирском научно-исследовательском институте лесного хозяйства и лесозащиты. В 1945 г. защитил в Иркутском университете кандидатскую диссертацию на тему «Фитоценоотический строй и флористические особенности пихтовых лесов Восточного Саяна».

Дальнейшая научная и педагогическая деятельность П. Л. Горчаковского тесно связана с Уралом. С 1945 по 1959 гг. он заведовал кафедрой ботаники и дендрологии Уральского лесотехнического института. В 1953 г. защитил в Институте леса АН СССР докторскую диссертацию на тему «Растительность верхних поясов гор Урала» [41], в 1954 г. утвержден в звании профессора. С 1958 по 1987 гг. возглавлял организованную им лабораторию экологии растений Института экологии растений и животных (ИЭРиЖ) Уральского отделения АН СССР, с 1987 г. — главный научный сотрудник того же института (ИЭРиЖ УрО РАН).

Созданная П. Л. Горчаковским лаборатория (теперь это лаборатория фитомониторинга и охраны растительного мира ИЭРиЖ УрО РАН) оформилась в сложившийся творческий коллектив, регулярно публикует

итоги своих исследований в виде сборников и монографий, активно участвует в работе различных научных конференций.

Организованные и возглавленные П. Л. Горчаковским многочисленные научные экспедиции по изучению флоры и растительности Урала (от его северной окраины до южных отрогов) и прилегающих равнин, Сибири и Казахстана внесли много нового в ботаническое познание этих территорий.

По итогам проведенных исследований П. Л. Горчаковский опубликовал более 400 научных работ, в том числе 14 книг. В его трудах развиты оригинальные подходы к познанию географии и экологии растений, закономерностей распределения, динамики и продуктивности растительных сообществ.

Исследования П. Л. Горчаковского обогатили теорию экологии растений и геоботаники. Вместе с тем они тесно связаны с решением таких практических задач, как рациональное использование и повышение продуктивности растительного покрова, оценка и прогнозирование антропогенных изменений растительности, размещение сети природных резерватов, охрана генетических ресурсов растительного мира.

В монографии «Основные проблемы исторической фитогеографии Урала» [138] П. Л. Горчаковский показал значение Уральской горной страны как центра флористического эндемизма, установил очаги эндемизма и места концентрации эндемиков, проанализировал реликтовые элементы флоры. В результате обобщения полученных данных были освещены важнейшие этапы формирования флоры и растительности Урала и прилегающих равнин от неогена до настоящего времени на фоне меняющихся условий среды.

Широко известна монография П. Л. Горчаковского «Растительный мир высокогорного Урала» [186]. На основе многолетних исследований им выявлен состав высокогорной флоры, прослежены основные закономерности распределения растительных сообществ, их динамика, разработана классификация высокогорных лесов, лугов, тундр, гольцовых пустынь, показано водоохранное и почвозащитное значение лесов на их верхнем пределе, намечены пути рационального использования растительных ресурсов. Эта работа оценивается как одна из лучших в мировой литературе региональных сводок о растительности высокогорий [549, 559].

Монография П. Л. Горчаковского «Растения европейских широколиственных лесов на восточном пределе их ареала» [133] посвящена законо-

мерностям распределения и экологическим особенностям древесных и травянистых растений широколиственно-лесного (неморального) комплекса на их восточном фланге — на Урале и прилегающих равнинах. Тематически с ней связана и другая монографическая работа «Широколиственные леса и их место в растительном покрове Южного Урала» [163], где дана детальная фитоценологическая характеристика сообществ дубовых, кленовых и липовых лесов на восточном крыле их ареала.

Многолетние наблюдения и исследования, направленные на выявление связей между растениями, их сообществами и окружающей средой, нашли отражение в монографии «Фитоиндикация условий среды и природных процессов в высокогорьях» [283], написанной в соавторстве с С.Г. Шиятовым. В ней излагаются теоретические и методические основы оценки различных параметров условий среды (ветер, термический режим, снежный покров, лавины, сели, ледники, вулканическая деятельность, пожары и т.п.) по признакам растений и образуемых ими сообществ.

Внимание П. Л. Горчаковского издавна привлекали весьма своеобразные островные леса и сопутствующие им растительные сообщества, в том числе сфагновые болота с комплексом бореальных реликтов, сохранившиеся на гранитных сопках в степной зоне Центрального Казахстана. Результаты исследования этих уникальных ботанических объектов, представляющих большой научный и практический интерес, обобщены в монографии «Лесные оазисы Казахского мелкосопочника» [299].

В других работах П. Л. Горчаковского затрагиваются проблемы зональности и поясности растительности, закономерностей распределения растительного покрова, динамики важнейших ботанико-географических рубежей, сукцессии растительности, состава, структуры, продуктивности сообществ лугов, степей, лесов и тундр, экологии и географии ценообразователей, фитоиндикации условий среды, дается характеристика растительности отдельных территорий.

Значительное место в исследованиях П. Л. Горчаковского занимает разработка научных основ охраны генетических ресурсов и ценофонда растительного мира. Итоги работ обобщены в монографии «Редкие и исчезающие растения Урала и Приуралья» [258] (в соавторстве с Е.А.Шуровой) и ряде статей. Его рекомендации по охране растительного мира использованы Оренбургским облисполкомом при подготовке проекта создания степного заповедника и Казгипроградом при составле-

нии технико-экономического обоснования Баянаульского и Каркаралинского национальных парков в Казахстане. П. Л. Горчаковский — участник коллективного труда «Красная книга РСФСР» [307, 314, 318, 320] и опубликованных в 1996 г. «Красной книги Среднего Урала» и «Красной книги Ямало-Ненецкого автономного округа». В последнее время он уделяет большое внимание изучению структуры и антропогенной динамики популяций редких растений, организовал для ряда эндемичных видов растений мониторинг состояния их популяций.

В трудах П. Л. Горчаковского дан глубокий анализ экологических последствий воздействия человека на растительный покров, прослежены закономерности антропогенной трансформации растительных сообществ. Им сформулирована оригинальная концепция синантропизации растительного покрова как стратегии адаптации растительного мира к условиям среды, измененным в результате деятельности человека, предложена оригинальная методика оценки ее уровня по доле участия синантропных видов. На этой основе выявлены закономерности синантропизации растительного покрова в разных типах растительных сообществ под влиянием различных видов антропогенных воздействий [396, 401, 406].

Большая заслуга П. Л. Горчаковского — обоснование необходимости экологического мониторинга растительного покрова как подсистемы мониторинга биосферы, разработка теоретических и методических основ ботанического мониторинга, режима охраны и использования эталонных участков растительности [270, 281, 282, 289, 315, 316, 394]. Результаты этих исследований, имеющих большое теоретическое значение, экспонировались на ВДНХ и отмечены двумя серебряными и одной бронзовой медалями [463, 466].

П. Л. Горчаковский — активный участник работ по программе ЮНЕСКО «Человек и биосфера» (МАЕ). Эти исследования проводились в рамках двух проектов. По проекту МАВ-6 «Влияние человека на горные экосистемы» при его личном участии и под его руководством проведено изучение экосистем бореальных высокогорий, выявлено влияние человека на их первичную продуктивность, определены предельно допустимые нагрузки. По проекту МАВ-3 «Воздействие человеческой деятельности и способов землепользования на пастбища» П. Л. Горчаковский с сотрудниками провел детальное геоботаническое изучение кормовых угодий Среднего и Южного Урала. Выявлены ресурсы сенокосов и пас-

тбищ, составлена классификация лугов и степей, дана оценка их продуктивности, намечены мероприятия по улучшению и рациональному использованию. Эти материалы и предложения переданы проектным и производственным организациям, вошли в проекты внутрихозяйственного землеустройства и внедряются в практику.

П. Л. Горчаковский — участник многих опубликованных коллективных работ по картированию растительности. Им в соавторстве с сотрудниками составлена уральская часть «Карты растительности европейской части СССР» [227], а также уральская часть Геоботанической карты Нечерноземной зоны РСФСР [195] и Карты охраны растительности Нечерноземной зоны РСФСР [239]. На основе разработанной П. Л. Горчаковским методики для ряда районов Урала составлены и переданы производственным организациям серии прогнозных карт, отражающих вероятный характер растительного покрова при разных уровнях антропогенных нагрузок. Эти карты служат основой планирования мероприятий по рациональному использованию ресурсов растительного мира.

Труды П. Л. Горчаковского широко известны как в России, так и за рубежом, получили всеобщее признание и высокую оценку в многочисленных рецензиях. Результаты своих исследований он докладывал на международных конгрессах и симпозиумах, конференциях, а также в лекциях, прочитанных им в университетах Австрии, Франции, Германии, Италии, Швейцарии, Польши и Чехословакии.

П. Л. Горчаковским (в соавторстве с Б.К. Шишкиным) описан новый для науки вид ясколки — *Cerastium krylovii* Schischk. et Gorczak.<sup>1</sup> В его честь названы растения: *Alchemilla gortschakowskii* Juz.<sup>2</sup>, *Hieracium krylovii* Nevsky f. *gorczakovskianum* Juksip.<sup>3</sup>, *Astragalus gorczakovskii* LVassil.<sup>4</sup>, *Hieracium gorczakovskii* Schljak.<sup>5</sup> Отмечая заслуги П. Л. Горча-

<sup>1</sup> Шишкин Б.К. Новые виды рода ясколки с Урала // Тр. Том. гос. ун-т. 1951. Т. 116. С. 130.

<sup>2</sup> Юзепчук С. В. Новые виды и список манжеток уральской флоры // Ботан. материалы Гербария Ботан. ин-та им. В.Л. Комарова. 1955. Т. 17. С. 249-250.

<sup>3</sup> Юксип А.Я. Флора СССР. М.; Л., 1959. Т. 30. С. 130.

<sup>4</sup> Флора Европейской части СССР. Т. VI. Покрытосеменные. Двудольные. Л.: Наука, 1987. С. 57.

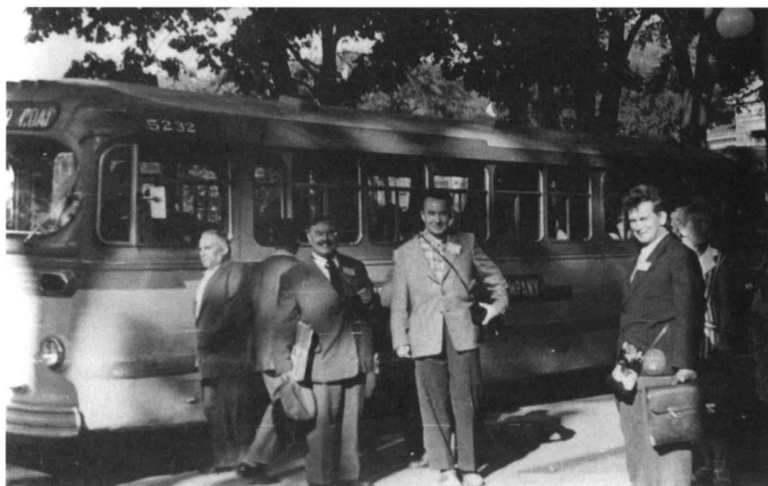
<sup>5</sup> Там же. Т. VIII. С. 378.





На кафедре ботаники  
и дендрологии Ураль-  
ского лесотехнического  
института. 1950 г.

---



Во время IX Международного ботанического конгресса  
в Канаде. Второй слева — А.И. Толмачев,  
в центре — П.Л. Горчаковский.  
1959 г.



Участники X Международного ботанического конгресса в Шотландии. Справа — П. Л. Горчаковский, слева — Т. А. Работнов. 1964 г.



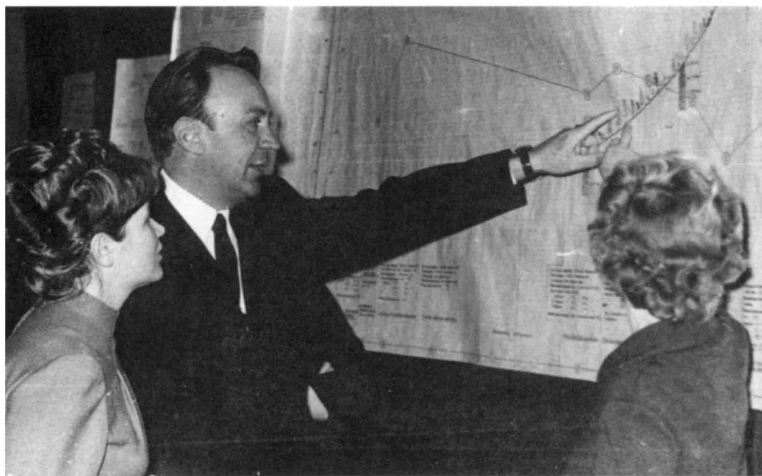
Во время Международного симпозиума в Германии. Слева направо: П.Л. Горчаковский, А.А. Корчагин, Е.П. Матвеева, К.З. Закиров. 1967 г.



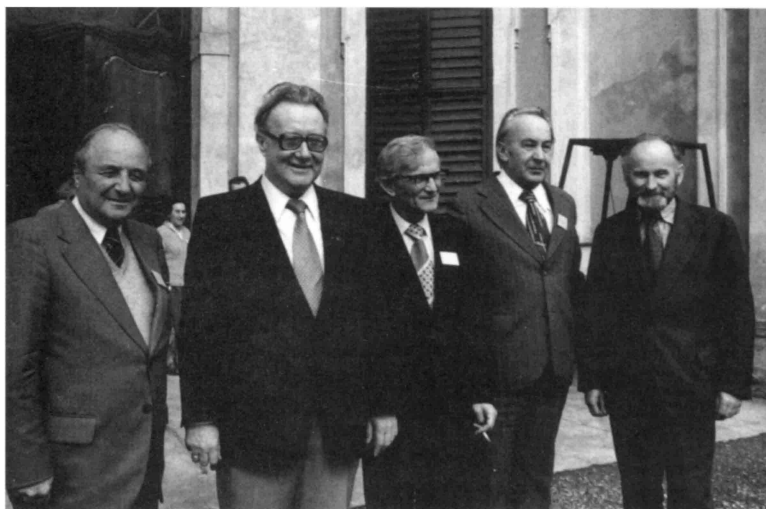
Выступление на заседании ученого совета Института экологии растений и животных. 1968 г.



Во время ботанических экскурсий в Австрии.  
Слева — П. Л. Горчаковский, справа — Э. Айхингер.  
1969 г.



Во время обсуждения доклада. 1970 г.



На Международном симпозиуме в Либлице, Чехословакия. Справа налево: Т. Войтерский (Польша), П. Л. Горчаковский, В. Матушкевич (Польша), крайний слева — П.Озанда (Франция). 1979 г.



На совещании по координации ботанических исследований на Урале (Свердловск). Слева направо: Б. М. Миркин, Н. Н. Никонова, П. Л. Горчаковский, Т. П. Белковская, В. В. Туганаев. 1980 г.



С сотрудниками  
лаборатории экологии  
растений и геоботаники.  
Слева направо:  
М. А. Магомедова,  
О. Н. Минеева,  
В. В. Сконникова.  
1983 г.

---



Лаборатория экологии растений и геоботаники  
в почти полном составе. Во втором ряду  
крайний справа – П. Л. Горчаковский 1983 г.



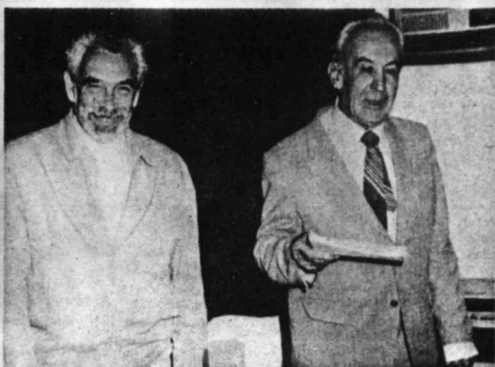
В ботаническом саду. 1981 г.

## Un professeur russe au Centre Régional de Phytosociologie

Marquant sa vocation internationale et européenne, le Centre Régional de Phytosociologie a accueilli pendant une quinzaine de jours un éminent chercheur russe, spécialiste de la végétation de l'Oural et du Caucase.

Le professeur Gorchakovskiy, enseignant de l'Université de Sverdlovsk et chercheur de l'Académie des Sciences d'URSS, avait en effet souhaité venir discuter des méthodes d'Etudes de la végétation et comparer les modalités d'applications pratiques des connaissances en Russie avec ce qui est pratiqué au Centre Régional de Phytosociologie.

Au cours de ce séjour, très fructueux pour le développement comparé des connaissances en botanique et en phytosociologie tant françaises qu'eurasiatiques, le professeur Gorchakovskiy a eu l'occasion de découvrir plusieurs de nos



*Le professeur Gorchakovskiy en compagnie du professeur Géhu.*

scientifiques d'ayant plus importants pour le Centre que d'étroites relations unissent les floras d'Europe et d'assister à la projection de remarquables diapositives sur les

Выступление в Региональном центре фитоценологических исследований (Байёль, Франция). Слева — Ж.-М. Жею. 1988 г.



С пиалой кумыса у юрты (ботаническая экскурсия по Алтаю). 1977 г.



ковского в изучении горной растительности, спортивная экспедиция «Большой Урал-91» присвоила одной из вершин Приполярного Урала наименование «Гора Горчаковского»<sup>6</sup>.

С момента создания журнала «Экология» (1970 г.) на протяжении почти двух десятилетий П. Л. Горчаковский был заместителем его главного редактора. В настоящее время — член редколлегии журнала «Экология» и «Ботанического журнала». Избран почетным членом Всесоюзного ботанического общества, Чехословацкого ботанического общества, членом Международного союза фитоценологов (International Association for Vegetation Science).

Высококвалифицированный лектор, П. Л. Горчаковский в течение многих лет читал курсы морфологии и систематики растений, дендрологии, дарвинизма, географии растений и геоботаники в Уральском лесотехническом институте и Уральском государственном университете им. А.М. Горького (УрГУ).

П. Л. Горчаковский создал активно работающую на Урале и за его пределами школу ботаников-фитоэкологов, получившую грант Президента Российской Федерации для поддержки ведущих научных школ. В числе его непосредственных учеников — 14 докторов наук и более 50 подготовленных через аспирантуру кандидатов наук.

П. Л. Горчаковский принимает активное участие в общественной жизни. Избирался депутатом Свердловского горсовета, является членом совета Русского ботанического общества и председателем его Екатеринбургского отделения, заместителем председателя Диссертационного совета при ИЭРиЖ, членом Объединенного ученого совета по биологическим наукам при УрО РАН.

За развитие научных исследований и подготовку кадров П. Л. Горчаковскому присвоено почетное звание Заслуженного деятеля науки РСФСР [591]. Избран действительным членом (академиком) Российской академии наук.

**М. А. Магомедова, С. Г. Шиятов**

<sup>6</sup> Рундквист Н.А. Сто дней на Урале. Иллюстрированная книга-альбом о спортивной экспедиции «Большой Урал-91». Уральское аэрогеодезическое предприятие. Екатеринбург, 1993.