

**В. Н. ПАВЛИНИН**

**НОВЫЕ СПОСОБЫ  
ПРОМЫСЛА КРОТА**

**МОСКВА  
ЗАГОТИЗДАТ  
1949**

## СОДЕРЖАНИЕ

|   |    |
|---|----|
| От автора . . . . .   | 3  |
| Краткие сведения об образе жизни крота . .                          | 4  |
| Способы промысла крота .  | 7  |
| Постановка нескольких ловушек в одном<br>месте хода крота . . . . . | 7  |
| Применение дуговых капканов   | 17 |

---

---

## От автора

Миллионы кротовых шкурок ежегодно добываются на обширных просторах нашей родины. Тысячи охотников в разных концах страны занимаются промыслом этого зверька. Каждый охотник должен стремиться в кратчайший срок выполнить план заготовок пушнины, при этом пушнины самого высокого качества.

В настоящей брошюре описаны некоторые новые способы промысла крота, разработанные автором, изучавшим этого зверька на Урале. Способы эти помогут охотникам увеличить добычу крота.

Отзывы читателей просим направлять в адрес издательства—Москва, Комсомольская площадь, д. № 1/а или г. Свердловск, Уральский филиал Академии наук, Институт биологии В. Н. Павлину.

---

---

## КРАТКИЕ СВЕДЕНИЯ ОБ ОБРАЗЕ ЖИЗНИ КРОТА

Крот широко распространён в лесных и лесостепных областях Европейской части Союза, на Кавказе, Урале, Западной Сибири, на Алтае и до озера Байкал, р. Лены — на востоке.

Крот живёт в земле и редко выходит на её поверхность. Норы (ходы) крота тянутся иногда на многие километры.

Кольцевание крота (надевание на его лапку специального алюминиевого кольца с номером) показало, что кроты под землёй совершают весьма далёкие переходы. Отмечен, например, случай, когда молодой крот через 6 суток после кольцевания был пойман в 2 км от места выпуска. По системе своих ходов кроты за 20 час. проходят расстояние в 700—800 м (выпущенный на землю крот бежит со скоростью 3,5—4 км в час).

Кроты прокладывают ходы на разной глубине от поверхности почвы, но не глубже 50—60 см. Эта глубина зависит от ряда при-

чин: от характера почвы, от типа растительности и т. п. На открытых местах ходы пролегают глубже, чем на покрытых лесом. Одни ходы кроты прокладывают у самой поверхности земли, другие — глубже. Считается, что поверхностные ходы это — «охотничьи», которые кроты прокладывают во время поисков пищи и пользуются ими редко; более глубокие — «главные» (переходные), которыми кроты пользуются при переходе из одного участка в другой, посещая их часто.

Замечено, что на Урале глубина расположения ходов не имеет значения для успеха промысла, и часто в поверхностном ходе зверьков добывают больше, чем в глубинном.

Земля при прокладывании глубинного хода кротом выбрасывается наружу, образуя всем известные кочки. Некоторые кротовые ходы существуют много лет.

Кроты хорошо плавают и обладают сильно развитым обонянием и осязанием.

Питается крот дождевыми червями, а также насекомыми и их личинками, моллюсками, многоножками, которых он подбирает в своих многочисленных и разветвлённых ходах, или добывает, роясь у поверхности земли, иногда даже в лесной подстилке. В течение суток крот кормится несколько раз, так как съеденная им пища переваривается весьма быстро

(4—5 час.). Полностью лишённый корма крот быстро погибает (через 9—13 час.), при частичном голодании живёт долго.

Размножается крот, по последним данным, 2 раза в году, причём у уральских кротов второй приплод бывает чаще, чем у кротов в других районах Союза. Первый приплод бывает в мае, второй — в августе. Беременность продолжается 35—40 дней. Молодых в одном приплоде бывает до 12. Родятся они голыми и слепыми, растут быстро и, примерно, через месяц покидают материнское гнездо.

Первые молодые кроты начинают попадаться в поставленные самоловы в конце июня. Они отличаются от взрослых кротов светлой окраской меха, мелкими размерами тела и чёрными подошвами лапок. Дней через 8—10 после появления первых молодых кротов начинается массовое их расселение или, как говорят охотники, «ход молодняка». В это время промысел крота бывает наиболее успешным. Расселение молодых продолжается весь июль и заканчивается в августе.

Крот линяет 3 раза в году: весной, летом и осенью. Весной зимние волосы сменяются короткими летними. Осенью крот снова надевает зимний мех. Весной и осенью происходит полная смена волосяного покрова, летом — частичная. Летняя линька у кротов разного

пола происходит неодинаково: взрослые самки линяют полнее, чем взрослые самцы. Весной самки вылинивают раньше (к концу беременности), чем самцы; линяющих самцов можно встретить ещё в июне. Летняя линька начинается в конце июля — начале августа, осенняя — в сентябре. Заканчивается осенняя линька в ноябре. Кроты с признаками линьки иногда встречаются и зимой.

Зимой кроты не размножаются и в спячку не впадают. В это время года они продолжают пользоваться преимущественно теми же ходами, что и летом, но часто прокладывают новые ходы под снегом и даже в снегу. Поэтому и зимой можно вести промысел крота.

В суровые и малоснежные зимы, когда земля сильно промерзает, кроты массами погибают. Страдают они и от сильных засух, а также истребляются лисицами, куницами, совами и другими животными.

---

## **СПОСОБЫ ПРОМЫСЛА КРОТА**

**Постановка нескольких ловушек в одном месте хода крота**

Обычно охотники и кротоловы для добычи кротов устанавливают в одном месте хода по 2 кротоловки.

При таком способе можно поймать, при одном осмотре ловушек в сутки, только двух кротов. Но так как по большинству ходов в течение суток пробегают не два крота, а больше, то, следовательно, если поставить в одном месте хода не 2, а больше ловушек можно поймать сразу несколько зверьков. Наблюдения показали, что крот, встретивший в ловушке другого крота, не возвращается обратно, а, как правило, обходит его, продолжая свой путь. Обход при этом делается небольшой: сантиметрах в 10—20 от ловушки крот снова выходит в старый ход.

Приведём из практики несколько примеров, доказывающих преимущества нового способа промысла крота.

**Пример первый.** В четырёх ходах поставлено по 4 кротоловки в каждом, всего 16. Во время осмотра ловушек на следующий день оказалось, что в ловушки попало 14 кротов. При обычном способе промысла (по две ловушки в ходе) в этих четырёх ходах можно было бы поймать за сутки максимум 8 кротов. Таким образом, при новом способе в течение тех же суток и при одном осмотре ловушек поймано на 75% больше.

**Пример второй.** В ходе поставлено 4 кротоловки. Осмотр дал следующие результаты:



первый день — 3 крота (один крот обошёл первую ловушку и попал во вторую);

второй день — 3 крота;

третий день — 3 крота;

четвёртый день — 4 крота.

Таким образом, для добычи 13 кротов было затрачено 4 дня, тогда как при двух ловушках нужно было бы потратить 6—5 дней, а возможно и больше, поскольку в первый день один крот, обойдя первую ловушку, попал только во вторую; следовательно, если бы стояло только 2 ловушки, то этот крот не был бы добыт. Если же поставить в этом ходе вместо 4 ловушек 6—8, тех же 13 кротов можно было бы поймать ещё быстрее.

При двухразовом осмотре в сутки двух ловушек, поставленных в одном месте кротового хода, необходимость в установке здесь нескольких ловушек как будто отпадает. На самом же деле это не так. Замечено, что в период расселения молодых кротов, когда идёт самый напряжённый и интенсивный промысел, они часто передвигаются группами. Ясно, что из группы в 3—5 зверьков, подошедших к двум кротовкам одностороннего действия, можно поймать только одного крота. Поймать же сразу всю группу кротов или большую их часть можно лишь в том случае, если в ход поставить 6—10 кротовок.

При промысле кротов новым способом выяснилась интересная особенность: кротов, регулярно обходивших две ловушки, всё же удавалось отлавливать при установке большего количества ловушек. Приведём два примера из практики.

В одном ходе кроты ежедневно обходили пару кротовок и продолжительное время здесь не удавалось поймать ни одного зверька. Тогда было поставлено 6 кротовок, и в первый же день была поймана старая кормящая самка, причём она обошла первую ловушку и попала во вторую.

В другом ходе наблюдалась такая же картина. Тогда было поставлено 4 кротовки и сразу пойман старый самец (опять во вторую ловушку).

Из сказанного видно преимущество нового способа промысла крота перед старым. Достоинства его заключаются в том, что он даёт охотникам возможность быстрее опромышлять отдельные участки своего охотничьего района, помогать охотникам быстрее отлавливать осторожных взрослых особей, сильно мешающих промыслу, экономить время и силы охотника, сокращая длину путика.

Количество расставляемых одновременно в одном месте хода кротовок зависит от типа

хода и его расположения, а также от времени года.

Ставить много ловушек в одном ходе имеет смысл только при условии, если через него в течение суток пробегают несколько кротов. В период расселения молодых кротов, когда одним ходом пользуются десятки зверьков, применение предлагаемого способа наиболее выгодно. Правда, не всякий ход может быть использован для постановки многих кротоловок. Это зависит от почвы, в которой пролегал ход, — мягкая она или твёрдая. Пригодными для постановки большого количества кротоловок служат ходы, проложенные в твёрдой почве. В мягкой почве ставить больше 2 кротоловок в одном месте хода почти бесполезно, так как в мягкой почве ловушки легко обходятся кротами. Здесь на помощь приходят дуговые капканы мелких размеров, о применении которых для добычи кротов будет подробно сказано ниже. Отметим только, что там, где кротоловки обходятся кротами (мягкая почва), капканы работают безотказно.

На рис. 1 показано схематическое расположение нескольких кротоловок, а также кротоловок и капканов в ходах разного устройства. В схеме количество ловушек, расставляемых по обе стороны тропы (дороги), показано одинаковое. Но это не всегда правильно, так как

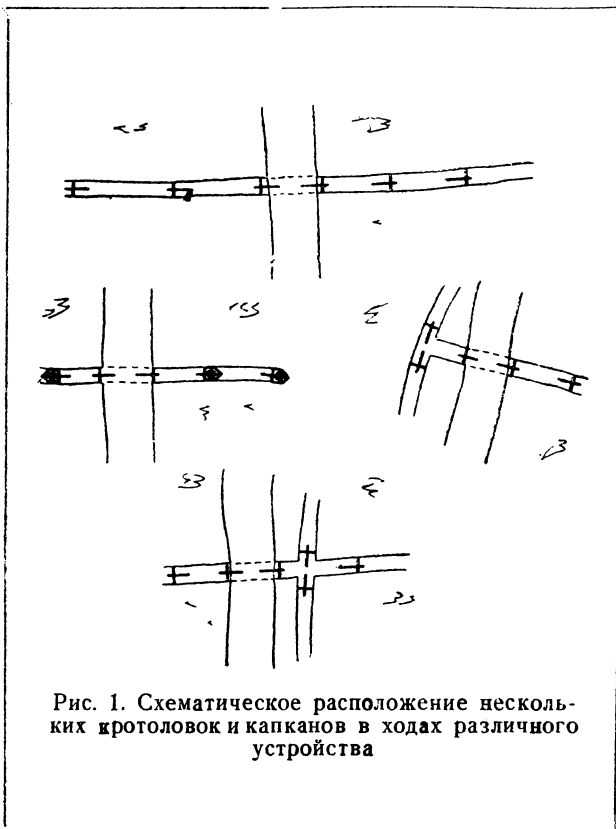


Рис. 1. Схематическое расположение нескольких кротовок и капканов в ходах различного устройства

по некоторым ходам кроты передвигаются преимущественно в каком-нибудь одном направлении. Отсюда ясно, что в таких ходах кротовки нужно размещать так, чтобы большинство их своими входными кольцами было направлено в ту сторону, откуда больше появляется кротов.

Расстояние между ловушками должно составлять 20—50—100 см смотря по длине хода и количеству расставленных в нём ловушек.

При установке ловушек свод хода разрушается только в том месте, где будет поставлена ловушка.

Несколько замечаний о конструкции «русской кротовки». Установлено, что крот спускает сторожок кротовки только в том случае, если он с разбега ударяется о него. Если сторожок не спустился, то крот возвращается обратно или подкапывается под ловушку. Чуткость насторожки кротовки много значит в промысле крота. Поэтому зацеп сторожка кротовки, удерживающий бьющий рычаг, делают возможно коротким. Длина сторожка должна быть настолько малой, чтобы за него можно было только задевать «плечо» рычага. Это не только увеличивает чуткость насторожки, но значительно облегчает и самый процесс настораживания. Достаточно только за-

деть «плечо» рычага за зацеп сторожка — и настораживание готово.

Большая длина зацепа сторожка нецелесообразна ещё и потому, что при такой его длине сторожок, на который давит крот, нередко поворачивается в сторону, становится почти вдоль хода, создавая этим кроту возможность лёгкого обхода ловушки. При этом ловушка кротом обходится так, что подкопа под неё не делается. При коротком зацепе сторожок не может принимать подобное положение. Для того чтобы увеличить чуткость настораживания, нужно верхнюю поверхность зацепа сторожка сделать гладкой.

Следует заметить, что чрезмерная чуткость, когда сторожок спускается от самого лёгкого прикосновения к нему, также нежелательна. Это увеличивает число холостых спусков ловушек от пробегающих по ходам землероек, мышей и полёвок, от сотрясения почвы, вызванного проходящим по тропе человеком или крупным животным.

Необходимо также заметить, что требования к чуткости настораживания ловушек могут меняться в разные периоды промысла, потому что поведение взрослых и молодых кротов различное. В начале промысла, когда попадает ещё много взрослых кротов, чуткость настораживания ловушек должна быть наи-

большой. В период, когда основную массу составляют только молодые кроты, требования к чуткости настораживания могут быть понижены.

Мы провели испытания ловушек со стандартными сторожками и сторожками в форме простого кольца и нашли, что форма сторожка кротоловки существенного значения для успеха промысла не имеет. Особенно это относится к тому периоду промысла, когда взрослые кроты уже в основном выловлены. Диаметр сторожка без внутреннего завитка, т. е. в форме простого кольца, должен равняться 2,5—3 см. Большой диаметр колец нежелателен, так как было замечено, что молодые кроты могут пролезать сквозь них, не спуская ловушку. Форма сторожка в виде простого кольца желательна по ряду причин: во-первых, он даёт возможность почти беспрепятственно проходить через кротоловку, не спуская её, землеройкам и другим мелким зверькам, и, во-вторых, его легче, быстрее и дешевле изготовить (при изготовлении 1000 сторожков такого типа экономится 80—100 м проволоки).

Имеют значение для успеха промысла и размеры сторожка, а также степень его наклона у настороженной кротоловки. При большой величине сторожка он упирается в дно хода, препятствуя этим спуску ловушки. К тому же

ловушку с таким сторожком и труднее поставить.

Следует заметить, что сторожок ловушки, стоящий отвесно к дну хода, кротами обходится чаще, чем наклонённый назад. Это наблюдается и в том случае, когда нижний конец сторожка упирается в дно хода или очень близко подходит к нему. Поэтому лучше делать так, чтобы нижний конец сторожка кротоловки не доходил до дна хода на 1—1,5 см. При этом рычаг ловушки будет ударять крота больше по центральной части спины или по задней части туловища. Изменяя наклон и положение сторожка относительно входного кольца кротоловки, можно добиться того, что кроты будут ущемляться в них так, как того желает охотник.

Кротоловки со слабыми и сильными пружинами следует устанавливать так, чтобы у слабых кротоловок сторожок был ближе к входному кольцу. При этом рычаг будет ударять крота по голове, т. е. по самому убойному месту.

Ввиду того, что возрастной состав отлавливаемых кротов изменяется, то и характер применения кротоловок с пружинами разной силы должен также изменяться. В самом начале промысла, когда старые кроты будут попадаться ещё в значительном количестве, нужно



расставлять ловушки с более сильными пружинами. В период массового расселения молодых кротов можно ставить ловушки и с менее сильными пружинами. Осенью же, когда молодые кроты окрепнут, их не всегда могут поймать, — ловушки со слабыми пружинами.

Бьющий рычаг кротовки должен находиться точно в центре входного кольца. При таком положении рычаг будет ударять крота по центральной оси тела. Когда же это требование не соблюдается, кроты часто прихватываются только за кожу, имеющую большую «слабину», что даёт возможность уходить зверьку из ловушек, особенно при редком осмотре. Кроме того, у прихваченного за кожу крота на шкурке часто остаётся кровавое пятно.

### **Применение дуговых капканов**

Практика показала, что дуговые капканы мелких размеров (№ 0—1) могут быть успешно применены и при промысле кротов. Дуговой капкан имеет ряд преимуществ: он добычливее кротовки, действуя как двусторонняя ловушка; ставить его можно в любом ходе независимо от характера почвы; он незаменим в дождливую погоду, когда почва сильно размокает и кротовки легко обходятся кронтами.

Кроме того, капкан хорошо способствует отлову старых кротов, которых кротоловками часто поймать не удаётся, а после окончания кротового промысла он может быть использован и для добычи других зверей. Поэтому каждому охотнику-кротолову обязательно надо иметь 20—50 капканов мелких размеров.

Капканы ставятся прежде всего в тех ходах, где кротоловки регулярно обходятся кротолами. Это обычно бывает в ходах, проложенных в сырой и мягкой почве. Обходят ловушки, как правило, взрослые кроты. Эти обходы доставляют много хлопот и неприятностей охотникам-кротоловам, мешая промыслу. Взрослый крот, сделав обход и засыпав ловушку землёй, открывает путь для обхода и другим, в том числе и молодым кротам. Поэтому ликвидировать обходы ловушек, т. е. быстрее отловить большую часть взрослых кротов, обитающих на участке промысла, задача каждого охотника. Для ликвидации обходов кротолов охотники применяют ряд мер, но они не всегда оказываются полезными. Наши опыты по изысканию способов отлова взрослых особей показали, что несравненно лучшие результаты получаются при большом количестве поставленных ловушек в одном месте хода и при применении дуговых капканов.

Особенности постановки капканов следую-

щие. Их ставят, как правило, ниже дна кротового хода (рис. 2). Расстояние от дна хода до поставленного капкана зависит от сезона промысла. В первые дни промысла на участке охотника ещё много взрослых кротов. Они

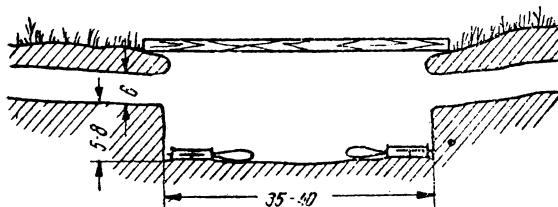


Рис. 2. Установка капканов

осторожны, поэтому капканы необходимо ставить на 5—8 см ниже дна хода. Такое большое расстояние не позволит кроту, если он с разбега не влетел в капкан, осязая его, и крот упадёт в ямку, что, между прочим, способствует также быстрому спуску капкана.

После того как основная масса взрослых кротов на участке охотника будет отловлена, расстояние между дном кротового хода и капканом можно уменьшить до 1 см, а иногда и совсем этого не делать.

Отлов молодых особей капканами не сложен. Капканы можно ставить в любой точке

хода (постановка капканов не связана с характером грунта), лучше подальше от тропы (дороги). Капкан ставится так, чтобы его пружина лежала по направлению хода крота. Количество капканов, расставляемых в одном месте хода, зависит от многих причин: от типа хода, от характера переходов кротов по данному ходу и т. д. Типичная постановка — это 2 капкана в одном месте хода, направленные своими пружинами друг к другу. Капканы ставят в одной ямке или каждый из них в отдельную. В первом случае расстояние между концами пружин должно быть 5—10 см. Капкан не привязывается. Необходимо следить за тем, чтобы под тарелку его не попала земля или камень. Дно хода перед поставленным капканом нужно очистить от земли, в противном случае подошедший крот может столкнуть её и спустить преждевременно капкан.

При выборе места для постановки капкана (и кротовки) необходимо учитывать следующее: уже отмечалось, что крот спускает кротовку, наткнувшись на её сторожок с разбега; если ловушка при этом не спустилась, то крот возвращается обратно или обходит её. Значит, скорость, с которой крот движется по ходу перед ловушкой, имеет большое значение для успеха промысла. Скорость же пере-

движения крота может зависеть от типа хода (в главном быстрее, в охотничьем — медленнее). Ставить ловушку нужно так, чтобы кротовый ход на расстоянии 50—100 см перед ней был прямым. Лучше, если наклон хода направлен в сторону ловушки, а не наоборот. В ходе, где свод разрушен, ловушку надо ставить с той стороны, которая ближе к тропе (дороге), так как участок хода без свода кротами пробегается быстро.

Маскировка капкана, за редким исключением, не делается. Маскируется место постановки капкана. Для маскировки применяется кусок коры от старого пня, сухостойного или упавшего дерева, щепы, обломок толстой сухой ветки, на которые сверху кладутся листья, трава, мох. Нужно следить за тем, чтобы свод маскировки не мешал захлопыванию дуг капкана. Маскировка должна быть сделана возможно тщательнее. Хорошая маскировка в какой-то мере предохраняет попавшего крота от намкания (от слабого дождя, от обильной росы) и от нападения на него насекомых, портящих шкурку (от жуков-могильщиков и их личинок, муравьёв, мух, откладывающих в мех свои яйца). При плохой маскировке попавшие и оставшиеся живыми кроты могут выйти на поверхность земли и стать жертвой птицы или зверя. Наконец, температура в хо-

рошо закрытом ходе бывает более низкой, чем на поверхности, что замедляет разложение попавших кротов и подопревание шкурки. Особенно это необходимо соблюдать в жаркую погоду и в том случае, когда осмотр ловушек проводится редко. Хорошая маскировка сохранит не одну тысячу кротовых шкурки.

Весьма успешным промысел бывает в ходах, только что прокладываемых кротами. Правда, в них можно поймать 1—2, реже больше кротов, но хорошо поставленный здесь самолов поймает их обязательно и скоро. Хорошие результаты даёт постройка ловушек и в тупиковых ходах, так называемых полуходах, которые часто можно наблюдать по краям лесных троп (дорог), особенно в тех случаях, когда старая тропа (дорога) представляет как бы впадину (ложбинку). В таких полуходах ставится, как правило, только один самолов.

Число осмотров в сутки поставленных ловушек определяется суточной деятельностью кротов. Кроты, особенно в период массового расселения молодых, бегают по ходам и попадают в ловушки круглые сутки. Значит и осмотр ловушек нужно проводить несколько раз в сутки. Последнее должно особенно соблюдаться тогда, когда стоит сухая и жаркая погода. В такое время вредители, портящие шкурки, весьма активны и набрасываются на

пойманных кротов очень скоро, прогрызая у них шкурки. Приходилось наблюдать, что шкурки у кротов, пролежавших в ловушках всего 3—4 часа, оказывались проеденными жуками-могильщиками. Поэтому при осмотре ловушек летом один раз в сутки всегда получается порядочное количество шкурок с браком.

---

Редактор Б. И. Кривякин  
Техред Г. А. Лабус

Корректор Н. А. Сваницкая

Слано в производство 21|III 1949 г. Подписано к печати 25|IV 1949 г.  
Объем 0.75 Учетно-изд. 0,63 л, Знаков в п. л. 32800  
Л 144313 Изд. № 27 Зак. № 391 Бумага 60×92<sup>1</sup>/<sub>3</sub> Тираж 20000

Типография Заготиздата, Москва, Сретенка, 26|1