

ПРИРОДА

11

1976

Ежемесячный
популярный
естественнонаучный
журнал
Академии наук СССР



Археология

Где искать стоянки людей палеолита на Урале!

Уральские пещеры — традиционный объект археологических раскопок. Исследования С. Н. Бибикова, О. Н. Бадера, В. И. Канивца открыли нам живопись Каповой пещеры и палеолитические памятники у Полярного круга. Но пещеры Урала изучены неравномерно, в частности восточный склон Урала почти не исследовался.

Недавно закончена обработка данных, полученных летом 1974 г. при раскопках трех гротов восточного склона (Уральская археологическая экспедиция Уральского государственного университета и Института экологии растений и животных УНЦ АН СССР).

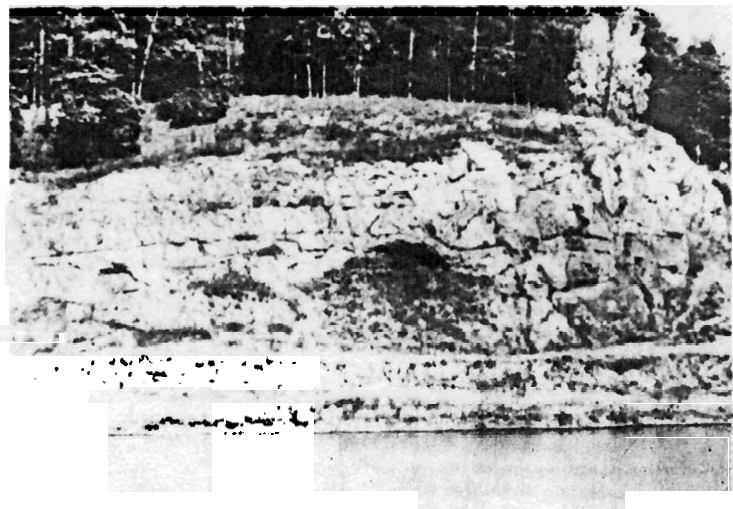
В известняковых обнажениях р. Багаряк, в 40 км к юго-западу от г. Каменск-Уральского, были раскопаны отложения в гротах Колпаковском и Зотинском. В гроте Колпаковском палеолитических остатков не было.

В гроте Зотинском в верхней части отложений обнаружены фрагменты керамики, 2 костяных наконечника стрел и кости человека. Эти остатки представляют собой разрушенное погребение и датируются ранним железным веком. В нижележащих слоях найдены 6 каменных изделий и кости волка, песца, пещерного медведя, сайги, северного оленя, первобытного бизона, лошади, шерстистого носорога,



Вид на скалы, в которых находится грот Зотинский; крестом обозначен вход в грот.

Грот Безымянный до раскопок.

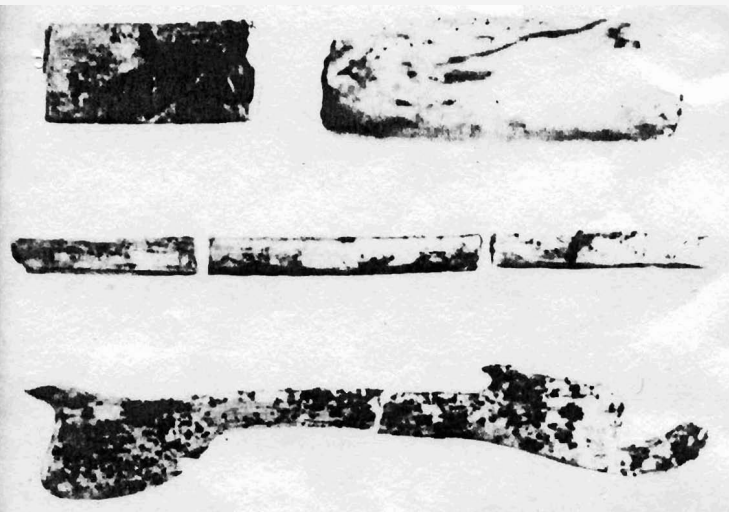


рога, зайца, сурка. Характер фауны и сходство каменных орудий из грота по некоторым важным признакам с каменным инвентарем Шикаевки (~13 тыс. лет) ясно указывают на палеолитический возраст культурных остатков из нижней толщи отложений.

При раскопках грота Безымянного, расположенного на р. Пышме в окрестностях г. Сухой Лог, было прослежено три слоя: в верхнем гумусированном слое были найде-

ны предметы эпохи неолита (шлифованный топор, костяная проколка и др.); ниже лежал стерильный слой желтой супеси мощностью до 0,7 м; в третьем, нижнем слое красной глины со щебенкой, мощностью до 1 м, обнаружены костяные украшения, отличающиеся высокой техникой изготовления и совершенством формы.

В этом слое были найдены также кости животных позднплейстоценового комп-



Костяные украшения, найденные в гроте Безымянном.

лекса, которые были сильно разбиты палеолитическим человеком, как и в гроте Зотинском.

Анализ раскопок в гротах Зотинском и Безымянном дает основание считать, что здесь были кратковременные остановки небольших групп людей. К настоящему времени на Урале известно довольно много аналогичных пещерных памятников. Практически все они содержат какое-то количество костей животных и отдельные каменные орудия. Однако отсутствие отходов обработки камня в пещерах наводит на мысль, что палеолитическое население Урала не использовало карстовых полостей в качестве жилья. Гроты и ниши скорее всего служили местом временных стоянок: они могли быть естественным убежищем во время разделки туш или удобным местом для загонных охот.

Исходя из предложенной гипотезы, следы палеолитических поселений нужно искать где-то вне пещер и гротов. Возможно, изменение тактики археологических разведок принесет свои плоды и такие поселения будут найдены. Тогда можно будет утверж-

дать, что Урал в позднем плейстоцене был населен людьми с развитой культурой. В этом случае такие феномены, как живопись Каповой пещеры и великолепные костяные изделия, фрагменты которых найдены в гроте Безымянном, перестанут противоречить гипотетической картине жизни мелких групп, кочевавших из пещеры в пещеру.

В. Т. Петрин
Н. Г. Смирнов

Свердловск

