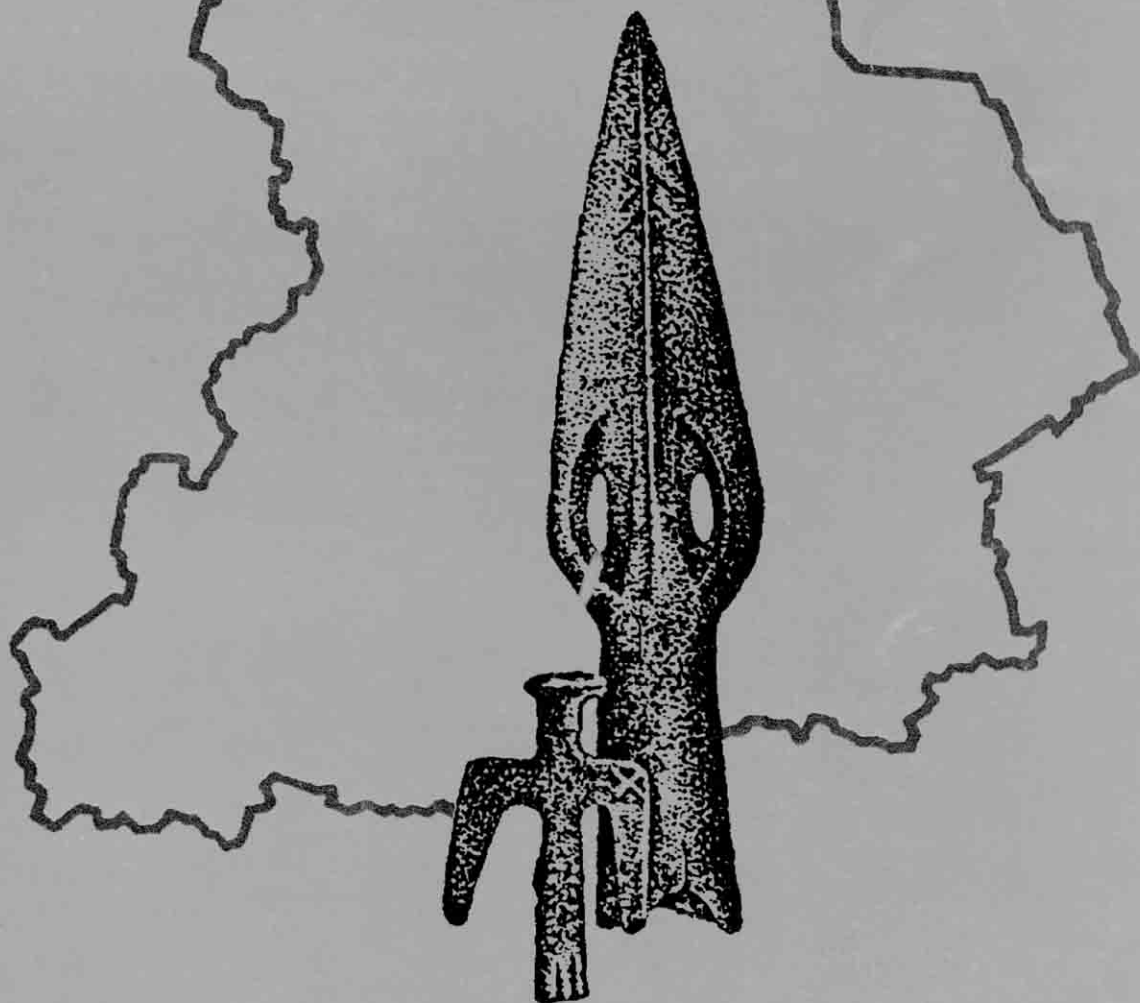


ОХРАННЫЕ АРХЕОЛОГИЧЕСКИЕ ИССЛЕДОВАНИЯ НА СРЕДНЕМ УРАЛЕ

ВЫПУСК 1



Министерство культуры Российской Федерации
Научно-производственный центр по охране и использованию
памятников истории и культуры Свердловской области
Лаборатория археологических исследований

**ОХРАННЫЕ
АРХЕОЛОГИЧЕСКИЕ
ИССЛЕДОВАНИЯ
НА СРЕДНЕМ УРАЛЕ**

Сборник статей

Выпуск 1



Издательство «Екатеринбург»

1997

ББК 63.4

О 92

О 92 **Охранные** археологические исследования на Среднем Урале. Вып. 1. Сборник статей. — Екатеринбург: Издательство «Екатеринбург», 1997. — 176 с.
ISBN 5-88464-046-3

В сборнике собраны статьи, посвященные археологическим памятникам Среднего Урала, изученным за последнее время при проведении охранных археологических исследований. Памятники относятся к разным хронологическим периодам (от верхнего палеолита до XXVII-XIX вв.). Анализируя материалы памятников, авторы акцентируют внимание на различных сторонах истории материальной культуры и духовной жизни древних обществ Урала.

Книга адресована археологам, этнографам, историкам, преподавателям, студентам, краеведам.

О $\frac{0504000000-007}{ИВ4(03)-97}$ Без объявл.

ББК 63.4

ISBN 5-88464-046-3

© Коллектив авторов, 1997
© Оформление. Издательство
«Екатеринбург», 1997

ПЕРШИНСКАЯ – I ПЕЩЕРА — СТРАТИФИЦИРОВАННЫЙ
АРХЕОЛОГИЧЕСКИЙ ПАМЯТНИК В СРЕДНЕМ ЗАУРАЛЬЕ
(КАМЕННЫЙ ВЕК — ПОЗДНИЙ ЖЕЛЕЗНЫЙ ВЕК)

Ерохин Н.Г.,

Тихонова Н.Р.,

Волков Р.Б.

ИЭРЖ УрО РАН

НПЦ

ИИиА УрО РАН

Першинская I пещера находится в Режевском районе Свердловской области, на левом берегу реки Реж, в скалистом мысу, образуемом оврагом и руслом временного водотока, в 3 км ниже по течению от п. Першино.

Входная арка шириной 6 метров и высотой 1.5 метра ориентирована на СЗ. Уже через 3-4 метра ход пещеры представляет собой наклонную слева на право (30-35°) щель. В 8 метрах от входа, в нижней части этой щели, имеется еще один ход, который в 1994 году

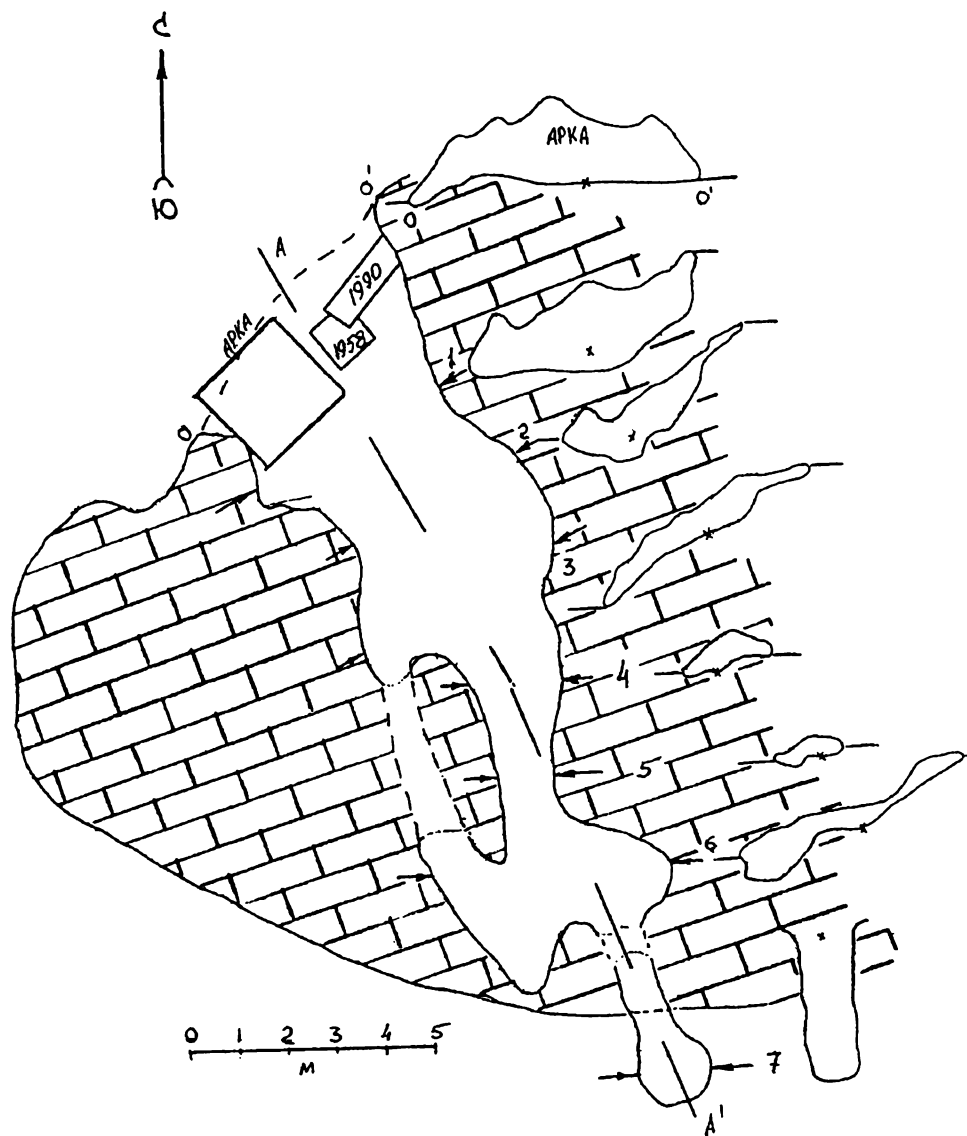


Рис 1. План Першинской — 1 пещеры

(конец июня) имел ледничок, а в 1995 (июнь-июль) его не было (Рис. 1).

В 1958 году пещера была найдена группой учащихся из г.Режа, совершавших зачетный поход в честь 40-летия ВЛКСМ (руководитель Скорняков В.Я.). Сразу после открытия пещеры у нее был разобран предвходовой вал закрывавший вход, глыбы известняка были увезены в Першинский цех по обжигу извести. Находившиеся на полу остатки костей птиц и рыб (расположенные почти в анатомическом порядке) сразу были уничтожены или затоптаны. Археологического материала на поверхности не было.

В этом же году данный район обследовался археологом Викторовой В.Д., которая производила разведки по выявлению археологических

памятников в пределах Среднего Зауралья (Викторова, 1962, с.42; Викторова, 1969, с.143).

В одном метре вглубь от входа в пещере был заложен шурф. На глубине 35 см обнаружены расколотые кости, а на уровне 55 см были найдены неорнаментированные фрагменты керамики с примесью талька в тесте. Осенью 1990 года при осмотре состояния археологических памятников по долинам рек Реж и Нева, пещера обследовалась северным отрядом Института истории и археологии и Института экологии растений и животных УрО РАН.

У восточной стены грота был заложен шурф, вскрывший следующие слои: «тонкая углистая прослойка, рыхлая темно-коричневая супесь с щебнем (мощностью до 0.4 м), рыхлая

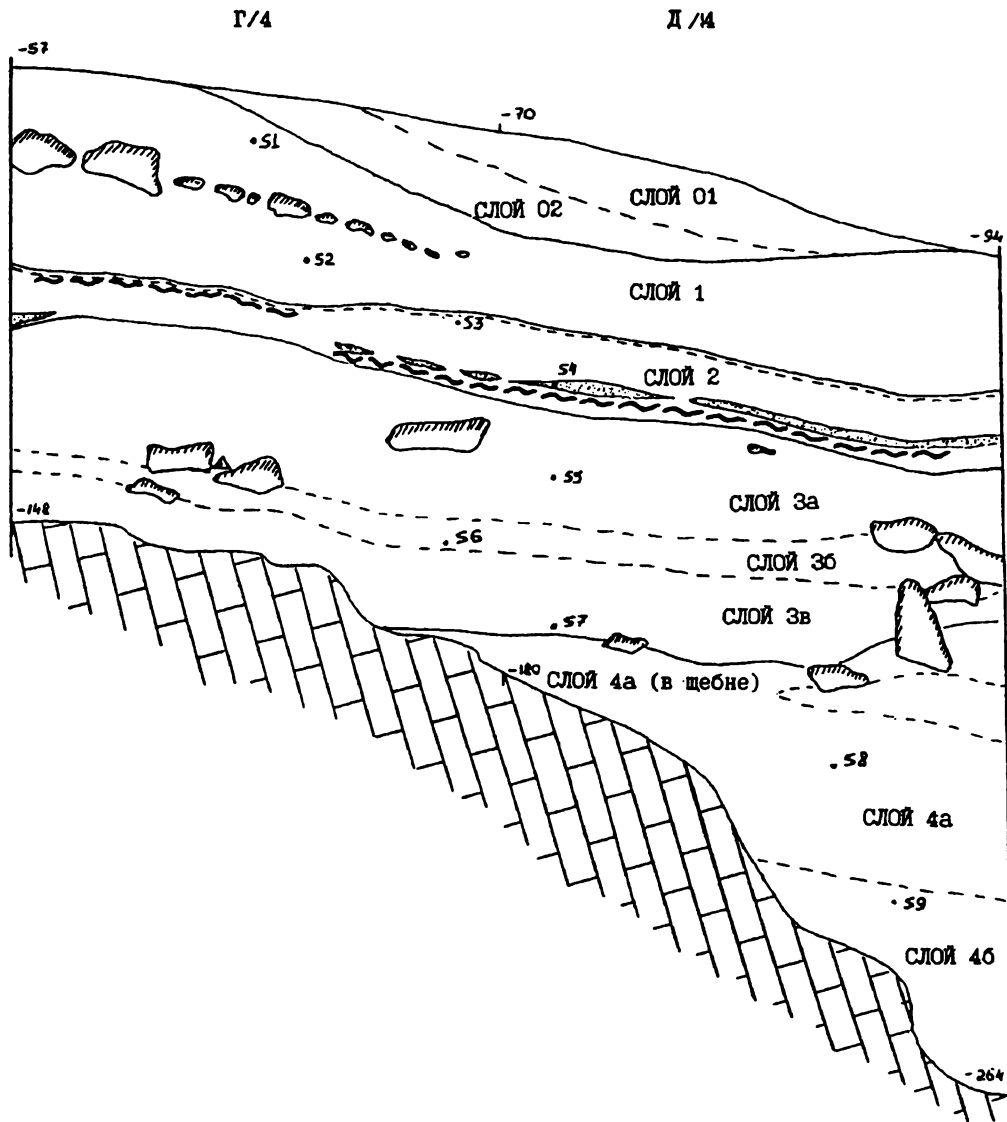


Рис 2. Профиль южной стенки раскопа Першинской-1 пещеры

светло-серая супесь с щебнем (до 0,4 м), известняк. Во втором слое найдены фрагменты средневековой керамики. Рыхлые отложения содержали кости (134 экз.) только голоценового возраста» (Чаиркин, 1990; Ерохин, Косинцев, Чаиркин, 1992). В 1995 году в пещере был заложен шурф 2 x 2 метра, грунт выбирался условными горизонтами по 10 см от дневной поверхности по четырем отдельным квадратам 1 x 1 метр. Затем весь грунт промывался на ситах с ячейей 1 мм. Таким образом в коллекцию попал весь археологический и костный материал со всего раскопа.

По окончании раскопок составлен следующий профиль рыхлых отложений в этой части пещеры (Рис. 2):

Слой 01 (мощность 0-12 см). Натоп, зольники и угольники современных кострищ со стеклом и жостью.

Слой 02 (мощность 0-12 см). Натоп (?), серый, щебенистый, супесчаный. Возможно, это низ слоя 01 или остатки от уничтоженного в 1958 году предвходового вала.

Слой 1 (мощность 25-40 см). Коричневый, гумусированный, землистый и рыхлый. Заполнение в виде редких отдельных среднего, крупного щебня и небольших глыб.

Слой 2 (мощность 18-30 см). Основу слоя составляет сплошной глыбовый завал, сформировавшийся до того времени как он был заполнен между пустотами глыб рыхлыми отложениями слоя 2, которые представляют из себя чер-

но-коричневую, уплотненную супесь с гумусом почти без щебня. В верхней части на контакте со слоем 1 имеется прослой серого цвета по всему профилю, местами под ним прослеживается угольник (0.5-1 см). Еще одна прослойка, из желтого песка (1-3 см) находится почти в основании слоя, он отделен от слоя 3 небольшим угольником (1-2 см).

Слой 3а (мощность 20 см). Коричневая, рыхлая супесь интенсивно прокрашенная гумусом из вышележащего слоя. Остатки глыбового завала 1 и 2 слоев ограничиваются нижней границей этого слоя.

Слой 3б (мощность 10-12 см). Серо-коричневая супесь с большим содержанием дресвы и мелкого угловатого щебня, по мере простираения в глубину пещеры содержит крупные фрагменты известняка поверхность которых химически сильно корродированна.

Слой 3в (мощность 25 см). Светло-коричневая супесь, плотная, очень слабо гумусированная, обтекает редкие камни находящиеся в слое.

Слой 3г (мощность до 20-25 см). Гумусированная (до черного цвета) супесь.

Слой 4а (мощность 20-55 см). Светло-серые, супесчано-суглинистые отложения. Почти не содержат щебня.

Слой 4б (мощность 40-90 см). Желтые суглинисто-супесчаные отложения без щебня.

Скала. В верхней ее части, по литологическим отдельностям, от нее отжаты на 10-15 см отдельные каменные блоки.

На основании общих закономерностей осадконакопления рыхлых отложений на предвходовых участках пещер канальной стадии, на Среднем и Северном Урале (Волков и др, 1996), возраст отложений определен следующим образом:

Слой 1 и 2 — Субатлантический хронопериод голоцена (SA).

Слой 3а, 3б, 3в — Суббореальный хронопериод голоцена (SB).

Слой 3г — Атлантический хронопериод голоцена (At).

Слой 4а, 4б — Бореальный хронопериод голоцена (B).

Обнаруженный в процессе раскопок археологический материал насчитывает 257 единиц и представлен предметами из камня (5), обработанной костью (2) и фрагментами керамических сосудов (250).

Каменный инвентарь памятника насчитывает пять предметов которые по глубине залегания делятся на две группы.

Первая группа дислоцировалась на контакте слоев 3а и 3б и включает в себя три предме-

та: Обломок отщепы (2.1 x 1.9 x 0.2 см) из красно — коричневого халцедона(?); наконечник стрелы (2.2 x 1.5 x 0.3 см) треугольной формы с прямым основанием изготовленный из кремня, обработан сплошной двухсторонней ретушью (Рис. 3,3); наконечник копья (10.6 x 3.65 x 0.83 см) изготовлен из зеленого кремнистого материала (Рис. 3,4). Он имеет в плане вытянутую форму (почти иволистную), но с расширением в нижней части пера. Наконечник обработан сплошной двухсторонней ретушью, на острие его имеется т.н. «язычковый скол», один из признаков ударно — проникающей функции (Коробкова, Щелинский, 1995).

Данный материал можно предварительно датировать эпохой энеолита — ранней бронзы.

Во вторую группу (контакт слоев 4а и 4б) входят две пластинки. Первая из них (2.1 x 0.7 x 0.2 см) изготовлена из темно — зеленой яшмы, дистальный конец обломлен (Рис. 3,1). Вторая пластинка (2.1 x 0.6 x 0.1 см) изготовлена из коричневой яшмы, проксимальный конец обломлен (Рис. 3,2). Обе пластинки имеют трапециевидное поперечное сечение и не несут на себе следов вторичной обработки. По данным трассологического анализа они использовались для обработки дерева и являлись вкладышами составного орудия. Продатировать эти находки не представляется возможным т.к. подобные предметы встречаются в коллекциях начиная с верхнего палеолита вплоть до эпохи энеолита.

Кроме этого на памятнике найдены два мелких фрагмента костяных изделий, но их функциональное назначение неясно.

По форме сосудов и характеру орнамента на памятнике было выделено шесть групп керамики (8 сосудов), относящихся к различным хронологическим периодам (энеолит, переход от энеолита к ранней бронзе, поздняя бронза, ранний железный век, переход от раннего железного века к позднему железному веку, поздний железный век). Поскольку в коллекцию попали все фрагменты керамики с площади раскопа, то при определении места залегания находок учитывалась раздробленность сосудов и просыпание мелких фрагментов, размерами 1-2 кв. см, между пустотами в камнях в глубину толщи. Следовательно в данной ситуации более правомерной будет ориентация на результаты анализа распределения именно крупных образцов керамики в культурном слое (Цетлин, 1986, с.49-50).

Первая группа представлена 3 фрагментами стенок серо — коричневого цвета толщиной 0.5 — 0.6 см от сосуда эпохи энеолита (аятская культура). Сосуд изготовлен из ожелезненной

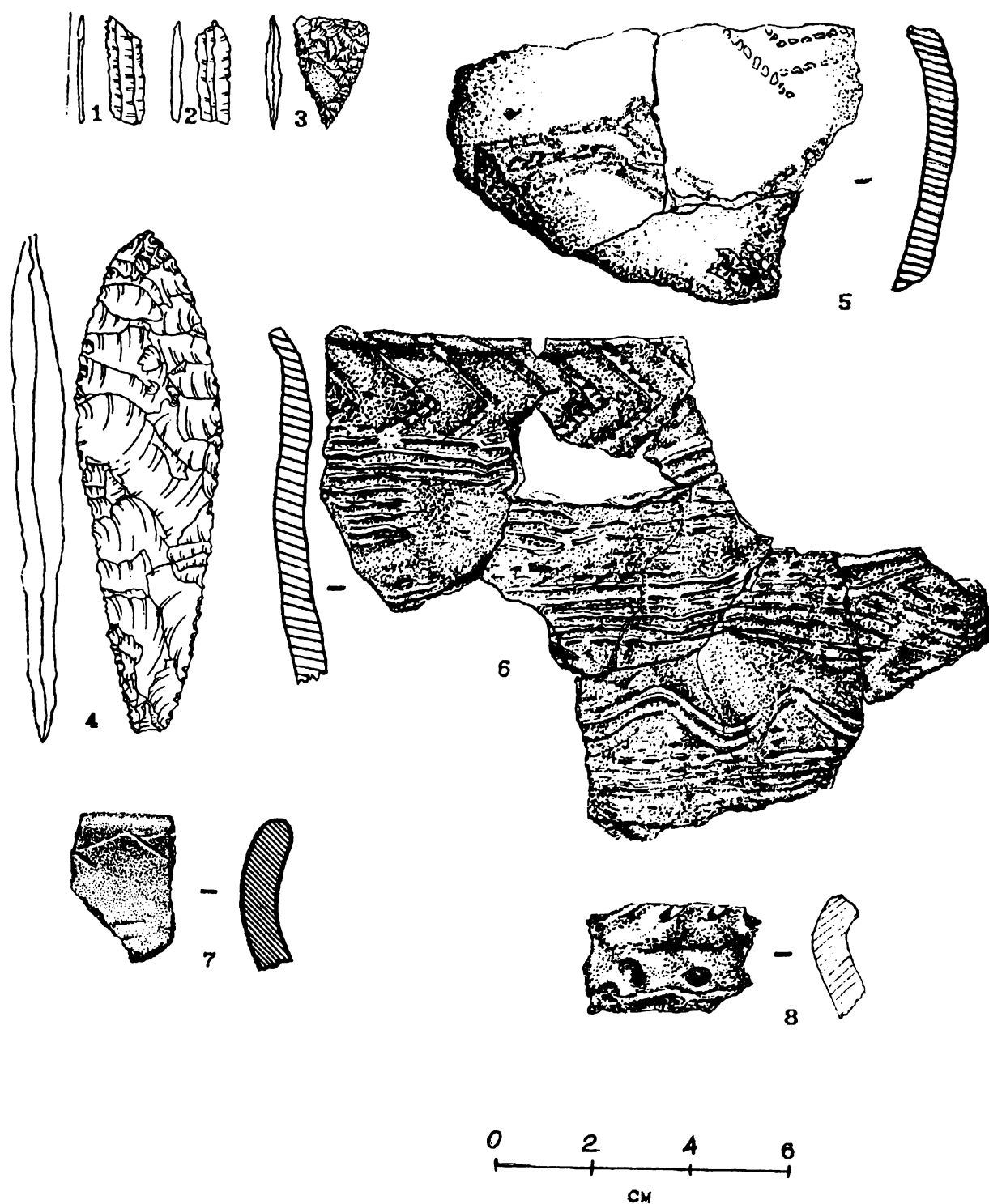


Рис 3. Находки из Першинской-1 пещеры:

1-4 — каменные орудия; 5 — фрагмент сосуда аятской культуры;
 6 — фрагмент сосуда карасьеозерского типа; 7 — фрагмент сосуда межовской культуры;
 8 — фрагмент исетского типа

(Рисунки: 1-4 Волков Р.Б; 5 — Балцун С.А; 6,8 — Трофимова С.С; 7 — Тимошик А.К.)

ТАБЛИЦА 1.

Технологическая информация о сосудах из Першинской-1 пещеры по данным технико-технологического анализа

№ п/п	Культурная принадлежность	Естественные примеси в глине			Степень запесоченности глины	Искусственные примеси			
		бурый железняк	песок	слюда		Дресва	Шамот	По-мет	Нео-пред.
1.	Аятская культура	+	+	-	запесоченная	2:1-1:1	-	-	+
2.	Карасьезерский тип	-	+	-	запесоченная	1:2	-	-	+
3.	Межовская культура	+	+	+	сильно запесоченная	-	-	+	-
4.	Иткульская культура (исетский тип)	+	+	-	сильно запесоченная	1:4	-	-	+
5.	Иткульская культура (исетский тип)	-	+	-	запесоченная	1:1	-	-	+
6.	Иткульская культура (иткульский тип)	+	+	-	запесоченная	1:2-1:3	-	+	-
7.	Прыговский тип	+	+	-	запесоченная	1:3	1:4-1:5	-	+
8.	Петрогромская культура	+	+	-	сильно запесоченная	1:5-1:6	1:4	-	+

запесоченной глины с искусственной примесью дресвы (дробленый тальковый сланец) и органики (неопределимой по видовому составу). Тальковый сланец при дроблении был сильно измельчен практически до пылевидного состояния, что сделало сосуд «жирным» на ощупь (таблица 1).

Внешняя и внутренняя поверхности сосуда частично покрыты известковой патиной. Орнамент на сосуде нанесен длинным гребенчатым штампом и представлен заштрихованными треугольниками и головой косули (Рис. 3,5). Керамика найдена в одном месте, на контакте слоев 2 и 3а (фрагменты совместимы друг с другом).

К переходному времени от энеолита к ранней бронзе (карасьезерский тип; Чаиркина, 1995, с.8-9) относится сосуд серо — коричневого цвета (толщина стенок 0.5 см), сделанный из ожелезненной запесоченной глины с примесью в тесте дресвы (тальковый сланец) и неопределимой органики. Внешняя и внутренняя поверхности сосуда, как и в первом случае,

покрыты патиной. Сосуд имеет открытую форму, прямые стенки, слабо отогнутый наружу приостренный венчик, по которому нанесены насечки, выполненные гребенчатым штампом. Верхняя часть сосуда украшена горизонтальной елочкой, нанесенной тем же гребенчатым штампом, ниже идут полосы шагающе — проташенной гребенки, чередующиеся с волной, выполненной проташенной гребенкой (Рис. 3,6). Керамика найдена в одном месте, на контакте слоев 2 и 3а, примерно на одном уровне с керамикой аятской культуры (все фрагменты соединяются друг с другом).

Эпоха поздней бронзы (межовская культура) на памятнике представлена одним фрагментом шейки сосуда с венчиком округлой формы, толщиной 0.6 см, отогнутой наружу, изготовленного из ожелезненной, сильнозапесоченной глины с примесью птичьего помета. Верхняя часть сосуда украшена резным орнаментом в виде крестов по шейке и насечек по плечикам

(Рис. 3,7). Фрагмент найден в слое 2, но в какой его части установить трудно, т.к. в месте находки слой сильно спрессован.

Четвертая группа содержит три сосуда эпохи раннего железного века иткульской культуры двух типов: исетского и иткульского. Исетский тип представлен фрагментами шеек и стенок от двух сосудов. Первый сосуд темно — коричневого цвета (толщина стенок 0.5 см) открытой формы с невысокой шейкой, отогнутой наружу, уплощенным венчиком. Сосуд изготовлен из ожелезненной, сильнозапесоченной глины, в которую в качестве примеси были добавлены дресва (тальково — хлоритовый сланец) и неопределимого вида органика. Внешняя и внутренняя поверхности сосуда частично покрыты известковой патиной. Орнамент представлен в виде оттисков мелкого гребенчатого штампа по венчику, ямок округлой формы в месте перехода от шейки к тулову и прямой прочерченной линией сразу под ямками (Рис. 3,8). Вторым сосудом исетского типа представлен фрагментом коричневого цвета (толщина стенок 0.4 — 0.5 см). Сосуд открытой формы, с плоским неорнаментированным венчиком, отогнутой наружу невысокой шейкой. Орнамент покрывает шейку и плечики. Шейка украшена горизонтальными параллельными линиями из оттисков гребенчатого штампа, а плечики наклонно-поставленными четкими оттисками короткого (5 зубцов) мелкого гребенчатого штампа. На внешней и внутренней поверхностях сосуда фиксируются пустоты аморфной формы — следы от выгоревшей органики. Внутренняя поверхность заглажена, вероятно, грубой тканью. Тесто керамики состоит из ожелезненной запесоченной глины. При лепке в глину добавлены дресва (тальковый сланец) и неопределимая органика. Тальковый сланец при дроблении был очень сильно измельчен, что сделало сосуд «жирным» на ощупь. Фрагменты рассеяны по площади раскопа в средней части и верхней части слоя 2. К иткульскому типу относится сосуд серо — коричневого цвета (толщина стенок 0.6 — 0.7 см) с уплощенным венчиком, отогнутой наружу шейкой, плавно переходящей в раздутое (округлое) тулово. Сосуд изготовлен из ожелезненной, запесоченной глины с добавлением в тесто дресвы (тальково — хлоритовый сланец) и птичьего помета. Внешняя и частично внутренняя поверхности сосуда покрыты известковой патиной. Внешняя поверхность сосуда довольно тщательно заглажена, внутренняя обработана пучком травы. Орнамент покрывает шейку и плечики. Шейка украшена наклонно поставленными

оттисками крупного гребенчатого штампа. На плечиках наклонные оттиски чередуются (в одном ряду) с зигзагом, выполненным этим же гребенчатым штампом (Рис. 4,1). Самая представительная по количеству остатков группа керамики, которая имеет развалы сосудов и большое количество рассеянных фрагментов по нижней части слоя 2. Пятна песка и зольник в основании слоя 2, скорее всего связан именно с этими находками.

Переход к позднему железному веку на памятнике представлен сосудом серого цвета (толщина стенок 0.8 — 1.0 см) с прямой, высокой шейкой, четко переходящей в раздутое тулово (Рис. 4,2). Венчик у сосуда обломан. Сосуд изготовлен из ожелезненной, запесоченной глины, искусственными добавками к которой служили дресва (жильный тальк), шамот с тальком внутри и органика. Внешняя поверхность сосуда заглажена пучком травы; определить характер обработки внутренней поверхности затруднительно. Орнамент покрывает шейку сосуда и нанесен оттисками крупного шнура. Аналогичные описанному сосуды встречаются на памятниках прыговского типа (VI-VII вв. н.э.). В раскопе керамика этого времени приурочена к верхнему угольнику, находящемуся на контакте слоя 1 и 2.

К эпохе позднего железного века относится сосуд темно-коричневого цвета (толщина стенок 0.4 — 0.5 см), который был сделан из ожелезненной, сильнозапесоченной глины с примесью дресвы (тальковый сланец), шамота (с тальком в глиняном тесте) и неопределимой по видовому составу органики. Венчик и шейка сосуда отсутствуют, плечики орнаментированы наклонными оттисками изогнутого двузубого гребенчатого штампа (Рис. 4,3). Предположительно этот сосуд может быть датирован VI-IX вв. н.э. (петрогромская культура). Фрагменты керамики приурочены к низу слоя 1.

Таким образом, комплекс находок из рыхлых отложений Першинской-1 пещеры хотя и небогат количественно, но представляет собой достаточно отдельные комплексы археологических культур, от каменного до позднего железного века, сменяющие друг друга в одной географической точке. При этом многослойность памятника является положительным элементом при подобной методике раскопок. Сопутствующий остеологический материал состоящий из костей птиц, рыб и млекопитающих еще находится в обработке, после его анализа возможно будет более детально обсуждать вопрос о использовании данной пещеры человеком в своих целях столь длительное историческое время.

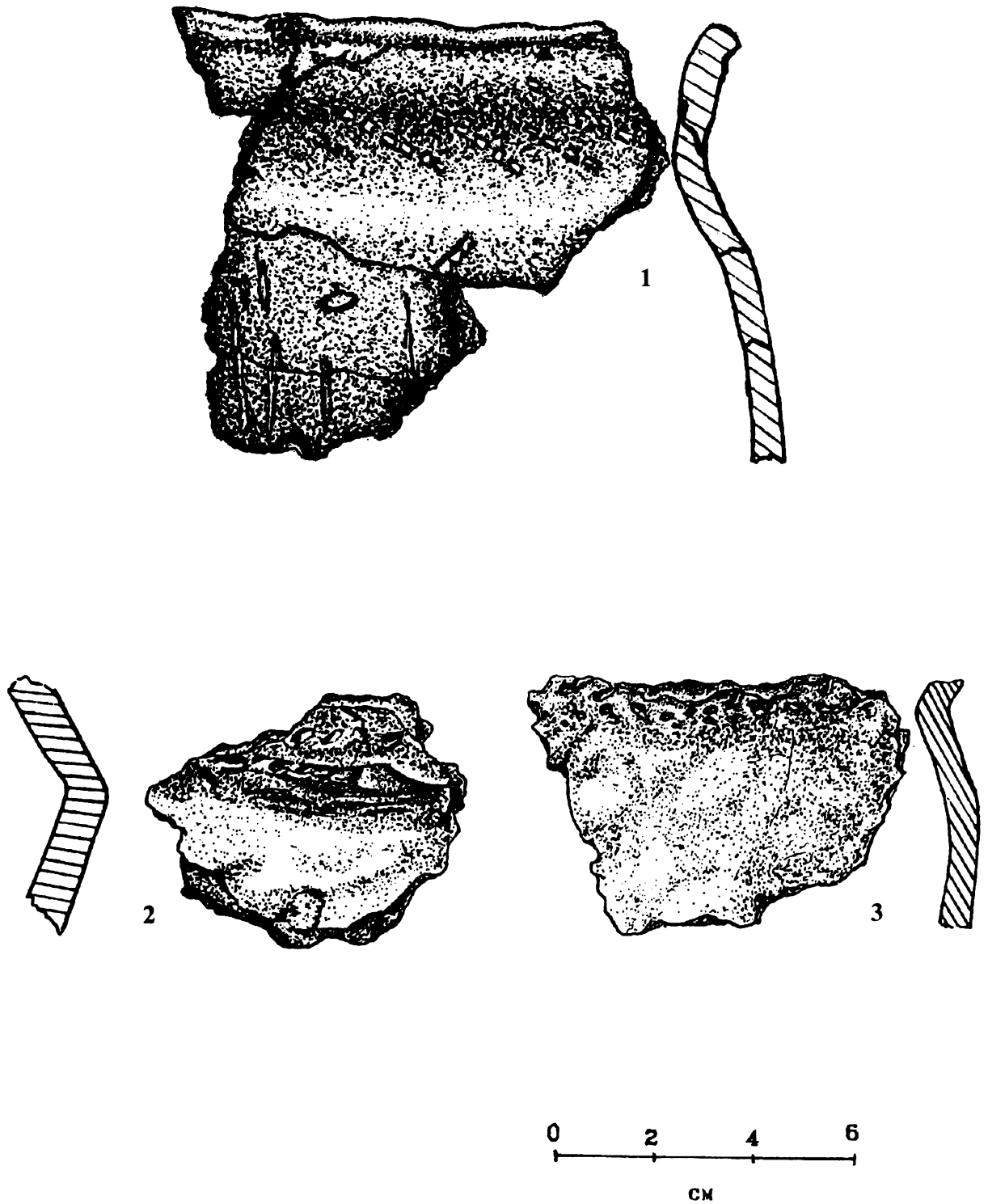


Рис 4. Находки из Першинской-1 пещеры:
 1 — фрагмент сосуда иткульского типа; 2 — фрагмент сосуда прыговского типа;
 3 — фрагмент сосуда петрогромской культуры
 (Рисунки: 1 — Балцун С.А.; 2-3 — Трофимова С.С.)

ЛИТЕРАТУРА

Викторова В.Д. Археологические исследования по р.Реж и Ница // ВАУ. Свердловск, 1962. Вып. 2.

Волков Р.Б., Ерохин Н.Г., Чаиркин С.Е. Шайтанская пещера (р.Ивдель) — местоположение, стратиграфия, хронология // Материалы исследований по истории современной фауны Урала. Екатеринбург, 1996.

Ерохин Н.Г., Косинцев П.А., Чаиркин С.Е. Археологические и палеонтологические исследова-

ния в пещерах Свердловской области // Изучение уральских пещер: Доклады 2-й и 3-й конференций спелеологов Урала. Пермь, 1992.

Цетлин Ю.Б. О методике периодизации древней керамики // Проблемы эпохи неолита степной и лесостепной зоны Восточной Европы (Тезисы докладов предстоящей областной конференции). Оренбург, 1986.

Чаиркина Н.М. Энеолит Среднего Зауралья: Автореф. дис. ... канд. ист. наук.: Новосибирск, 1995.

АРХИВНЫЕ ИСТОЧНИКИ

Викторова В.Д. Население эпохи железа лесной полосы Среднего Зауралья (Опыт систематизации археологических памятников). Диссерт... канд. Ист. Наук. Свердловск, 1969, АКА УрГУ, ф. III, д.89.

Ерохин Н.Г. Отчет об археологической разведке в долине р. Реж, в карстовых полостях, на участке г. Реж — с. Мироновское Свердловской обла-

сти, проведенной в 1994 г. Архив ИИиА УрО РАН, ф. IIА.

Коробкова Г.Ф., Щелинский В.Е. Лекции, прочитанные в международной трассологической школе в Ижевске в 1995 году.

Чаиркин С.Е. Отчет об археологической разведке по Свердловской области в 1990 г. Свердловск, 1990, Архив ИИиА УрО РАН, ф. IIА.